

# Merikarhun Kierros

## Sastamalan kohdeopas



Selkämeren Ystävät  
2021

**TIETOA JA TARINOITA SASTAMALAN MAISEMASTA**  
KOONNUT: KLAUS RAHIKAINEN



Kap Hornin kiertäjänä tunnettu merikapteeni Paul Aarnio syntyi Porin Reposaarella 1892. Hän lähti merille 14-vuotiaana, muutti Karkkuun Rautaveden rannalle sodan aikana ja kuoli kodissaan Karkussa 1970. Aarnio matkusti vuosittain Karkusta Reposaareen 3-pyöräisellä mopollaan ajaen Kokemäenjoen rantateitä ja tutkien matkan varrella kiintoisia paikkoja. Merikarhun Kierros on hänen pyhiinvaellusreitinsä Karkusta Reposaareen vanhempiensa haudoille ja suolaisen meren äärelle.



Euroopan maaseudun  
kehittämisen maatalousrahasto:  
Eurooppa investoi maaseutualueisiin



Ihmisten kokoisille ideoille!



MAASEUTU 2020

**Merikarhun Kierroksen reitin Sastamalan kohdeopas** on tutkimusraportti, joka on laadittu luonto- ja kulttuurimatkailijoiden avuksi mielenkiintoisen kotimaanretken suunnitteluun. Se auttaa myös paikallisia asukkaita ja koulujen oppilaita tuntemaan kotiseutunsa arvokkaita paikkoja ja tarinoita. Opasvihko täydentää GoogleMaps -sovelluksella valmistettua Merikarhun Kierroksen reitin ja sen kohteiden sijaintia osoittavaa verkkojulkaisua eli sähköistä karttaa. GoogleMaps -kartan pohjatasolta Merikarhun Kierroksen kulkija löytää linkkejä paikallisten yrittäjien tarjoamiin matkailun tukipalveluihin esim. majoitus, ruokailu- ja ohjelmapalveluihin, joita ei sen vuoksi esitetä tämän hankkeen valmistamassa aineistossa.

Sekä kartan että tämä opasvihkosen on EU-LEADER ohjelman osittain rahoittamassa maaseudun kehittämishankkeessa valmistanut Selkämeren kansallispuiston ystävät ry:n projektiryhmä yhteistyössä alueen kuntien, kaupunkien ja museoiden asiantuntijoiden muodostaman hankeryhmän kanssa. Hankkeen toiminta kohdistuu Kokemäenjoen varrella oleviin kaikkiin seitsemään kuntaan ja kaupunkiin. Hankkeen saama kuntarahoitustuki jakautuu Joutsenten Reitin ja Karhuseudun LEADER-yhteisöjen tausta-alueiden kesken.

#### **Merikarhun Kierros -hankkeen projektiryhmä:**

Selkämeren kansallispuiston ystävät ry

Hankejohtaja MH, MMK Lasse Lovén,

Asiantuntijat: FM Kari Mäntylä, FM Juhani Mellanoura ja FM Klaus Rahikainen.

#### **Sastamalan hankeryhmä:**

Marja Hänninen-Tolvi, Suomen kirjainstituutin säätiö,

Emma Kurki, Sastamalan seudun museo,

Katariina Pylsy, Sastamalan Elävä Maaseutu,

Eija Vaateri, Sastamalan Oppaat,

Teresa Vidfelt, Sastamalan matkailu,

Maiju Vuorenoja, Tyrvään seudun Kotiseutu yhdistys.

#### **Sastamalan kohdeoppaan valmistelun tehtävänjako:**

Asiantuntijatyö, lähdeaineistojen keruu ja analyysi

Klaus Rahikainen

Kalastukseen liittyvä asiantuntijatyö

Juhani Mellanoura

Toimitustyö, täydennykset, taitto ja kuvien käsittely

Lasse Lovén

Kohteiden arviointi ja lisätiedot

Sastamalan hankeryhmä

Asiantuntija-apua sekä aineistoja ovat antaneet

Sastamalan seudun museo

Pirkanmaan maakuntamuseo

Rauman merimuseo

Luonnonsuojelukohteiden asiantuntija-apu

Metsähallitus

ELY-keskukset

**Kuvien ja karttojen omistus ja hallintaoikeudet** esitetään kunkin kuvan ja kartan selityksessä.

#### **Kohteiden esitysluvat:**

Julkisessa omistuksessa olevat kohteet esitetään avoimina tutustumiskohteina kuitenkin siten, että niihin liittyvät suojelurajoitukset kerrotaan opastekstissä. Kohteista ei esitetä salassa pidettäviksi tarkoitettuja tietoja.

Yksityisessä omistuksessa olevat kohteet esitetään rajoitettuna tutustumiskohteina siten, kuin maanomistajan kanssa on erikseen sovittu. Kohteisiin voidaan tutustua joko jokamiehenoikeudella tai tapauskohtaisesti erikseen sovittavalla tavalla kohteen omistajan ohjauksessa. Tutustumismahdollisuus kuvataan oppaan tekstissä.

**Vaakuna:** Sastamalan vaakuna on entisen Karkun kunnan vaakuna. Sen on suunnitellut akateemikko, professori Lauri Ahlgrén. Vaakunan selitys on ”*sinisessä kentässä kultainen, ulkoreunaltaan ristikoroinen vihkiristi*”.

#### **Litorinameren ja Itämeren vaiheiden kartat:**

Värillisiä karttoina esitettävä Maisemamalli kuvaa jääkauden jälkeisiä merivaiheita Satakunnassa ajalta 6500 eaa. -1500 jaa. Malli perustuu maanmittauslaitoksen julkaisemaan korkeusmalliin, joka esittää nykyistä maastoa nykyisen merenpinnan yläpuolella (mpy.). Järviältaiden kallistumista, jokiuomien eroosiota tai suistojen muodostumista ei ole mallissa huomioitu. Suistoalueilla maankohoaminen on joen tuomien sedimenttien laskeutumisesta ja kasautumisesta johtuen olennaisesti nopeampaa kuin pelkästään jääkauden jälkeinen maankohoaminen kalliomailla tai suistojen ulkopuolisilla moreenimailla ja soraharjuilla. Tämä aiheuttaa ongelmia arkeologisten löydösten iän määrittymiselle. Koska joen tuomat sedimentit laskeutuvat suistomaan pohjaan veden alla, tämä ei vaikuta vesipintojen ja niiden ajoittumisen kuvaukseen maisemamallissa.

Vesipintojen rajaamiselle ongelmia sen sijaan tuottaa kosteikkojen päälle aikaa myöden nousevien turvemaiden, erityisesti kohosoiden nykyiset pinnankorkeudet, jotka liioittelevat meren muuttumista maaksi Huittisten-Kokemäen seudulla enimmillään jopa noin tuhannella vuodella. Kartassa esitetään lisätietona Kokemäenjoen nykyinen uoma vaalealla värillä. Samoin kartan havainnollistamiseksi esitetään joitain nykyisiä paikannimiä niiden alueilla. Maisemamallin on tuottanut Satakunnan Museo, toteutuksesta on vastannut Muuritutkimus Oy.

Kokemäenjoen linjausta seuraavan muinaismeren korkeustasojen ajoitus on johdettu nykyisestä mpy. korkeudesta (metriä merenpinnan yläpuolella) soveltaen Taipaleen-Saarniston (1991) mallia maan kohoamisesta. Jäätikön sulamisen jälkeen maan kohoaminen oli nopeaa, välittömästi sulamisen jälkeen jopa useita metrejä 100 vuoden jakson aikana. Kohoaminen hidastui siten, että maa kohosi aina noin 2 cm vähemmän per 100 vuoden jakso vuoteen 2000 eaa. asti. Sen jälkeen noin 4000 vuoden ajan maa on kohonnut tällä alueella tasaisesti noin 68 cm sadassa (100) vuodessa. Raportin tarkastelussa korkeustasot ovat välillä 0–70 m mpy.

#### **Muinaismuistokohteiden iän määrittämisestä:**

Tässä raportissa kaikki ikämääritteet esitetään ns. kalibroituina ikämääreinä, silloin kun on käytettävissä radiohiilimenetelmään perustuva ajoitus.

#### **Lyhennykset:**

mpy. = meren pinnan yläpuolella  
 eaa. = ennen ajanlaskun alkua  
 jaa. = jälkeen ajanlaskun alun

#### **Kohteet GoogleMaps -kartalla:**

<https://www.google.com/maps/d/edit?mid=1UYeMcwhZIVhIWH9AFjFdSj6xCALv1Uc&usp=sharing>

**Kohteisiin tutustuminen** ja niissä liikkuminen tapahtuu kokonaan kulkijan omalla vastuulla. Osa kohteista on talvella suljettuja tai vailla talvihoitoa. Tämä mainitaan kohteen esittelyssä. Kaikki kohteet eivät ole esteettömiä. Merkittävistä kulkuesteistä kerrotaan kohteen esittelyssä. Kulkijalta odotetaan huomaavaisuutta ja kohteen kunnioitusta. Omat roskat viedään pois, kun kohteesta poistutaan. Jokamiehen oikeudella liikuttaessa muistetaan myös jokamiehen vastuu.

## Sisällys

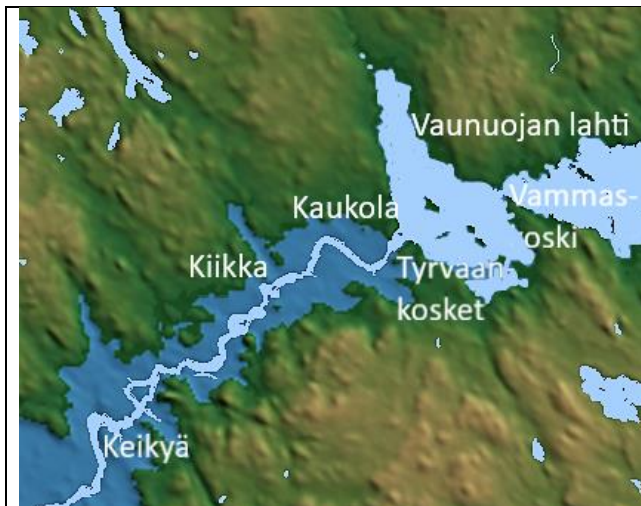
- 0. Sastamala Kokemäenjoen latvoilla**
- 1. Merikarhun ranta**
- 2. Vanha Karkku**
- 3. Ritajärvi**
- 4. Jyränvuori**
- 5. Karhunsaari**
- 6. Ellivuori-Pirunvuori**
- 7. Marskin vaunu**
- 8. Vehmaanniemi**
- 9. Kirjakortteli**
- 10. Sarkia-museo**
- 11. Ruoskimispaikka**
- 12. Keikyän kirkko**
- 13. Keikyän kotiseutumuseo**
- 14. Äetsän voimalaitos**
- 15. Keikyän riippusilta**
- 16. Savikuopat**
- 17. Kiikan kirkonraitti**
- 18. Kokemäenjoen alku**
- 19. Vaunujoen alanko**
- 20. Vammaskoski**
- 21. Tyrvään Pyhän Olavin kirkko**
- 22. Sastamalan Pyhän Marian kirkko**
- 23. Riippilänjärven alue**

**Kirjallisuus ja verkkojulkaisut**

## 0. Sastamala Kokemäenjoen latvoilla

Sastamalan kaupunki syntyi vuoden 2009 alussa, kun yhteen liittyivät Vammalan kaupunki sekä Mouhijärven ja Äetsän kunnat. Tätä ennen Suodenniemi oli jo ehtinyt liittyä Vammalaan (2007). Jos mennään vielä pidemmälle historiaan, kasvua tapahtui jo 1973, kun Karkun ja Tyrvään kunnat liittyivät silloiseen Vammalaan. Äetsä puolestaan muodostui 1981 yhteen liitetystä Keikyän ja Kiikan kunnista. Kasvua on tapahtunut myös Sastamalan syntymisen jälkeen. Kiikoisten kunta liittyi Sastamalaan vuoden 2013 alusta. Sastamalan kaupungin alue on nykyisin lähes sama kuin muinaisen Sastamalan suurpitäjä oli 1300-luvulla.

Ensimmäiset ihmiset saapuivat Sastamalan maisemiin viimeistään noin 8000 vuotta sitten ja rakensivat tänne asumuksensa. Varhaisimmat tunnetut asuinpaikat Sastamalan kaupungin alueella ovat Haapakallio, Hiukkasaari Kokemäenjoen suulla Tyrvään koskien keskellä ja Liekolankadun alue Vammaskosken rannalla. Vanhimmat asukkaat olivat Suomusjärven kulttuurin eränkävijöitä, metsästäjiä ja kalastajia. He asuivat pääasiassa joen ja järvien rantamilla. Heidän jäljiltään on löydetty mm. kymmeniä kivistä tehtyjä keihäänkärkiä, nuijia, kirveitä ja talttoja.



Kuva 1.  
Kokemäenjoki alkoi hitaasti muodostua, kun Litorinameren lahti (sininen) oli vetäytynyt Tyrvään koskille. Tämä tapahtui noin 5000 v. eaa., kun merenpinta oli tasolla 60 m mpy. Kuvassa näkyvä valkoinen juova esittää nykyistä Kokemäenjokea ja sen yläpuolisia järviä Liekovesi ja Rautavesi. Kartan havainnollistamiseksi siihen on merkitty myöhemmin joen varrelle kehittyvien asuinpaikkojen nimiä.  
Kartta: Satakunnan Museo-Muuritutkimus Oy

Vasarakirveskansan vasarakirveitä on löydetty Sastamalan alueelta liki parikymmentä. Niilläkin on ikää jo 4300–4800 vuotta. Rautakaudella 500 eaa. - 1200 jaa. Sastamalassa asui ja liikkui metsästäjiä ja kalastajia, jotka antoivat nimiä asuinpaikoilleen ja metsästysmaille. Heitä kutsuttiin myöhemmin vanhan ruotsin kielen sanan "labba" johdannaisena lapeiksi ja heidän hautojansa lapinraunioiksi. Labba-nimitys tarkoitti vaeltajaa, joka metsästää tai kalastaa. Heidän asuinpaikkojaan olivat Lapinniemet, -mäet ja -saaret. Heidän eräpaikkansa sisälsivät usein sanan Ri (esim. Ritajärvi, Riippilä).

Nuoremalla roomalaisajalla, 300-luvulla jaa., Kokemäenjoen suosaan saapui rannikon suunnalta uutta väestöä. He levittäytyivät joenvartta seuraten nopeasti kohti sisämaata. Tältä ajalta eteenpäin ovat peräisin Sastamalan kaupungin alueella olevat rautakautiset merovingiajan ja viikinkiajan kalmistot, joita erityisen runsaasti löytyy Tyrväänkylästä, Kaukolasta, Palvialasta ja Kallialasta. Kalmistojen liepeillä olivat varmaankin asutut kylät.

On todennäköistä, että Sastamalassa tunnettiin kristinusko jo ennen ruotsalaisten ns. Itämaalle tekemiä ristiretkiä. Vaikutuksia oli saatu sekä idästä että lännestä. Sastamalan kaupungin alueella on kaksi keskiaikaista kirkkkoa. Toinen on omistettu Pyhälle Marialle ja toinen on omistettu Pyhälle Olaville. Kirkkoja Sastamalassa on muutoinkin tavattoman paljon, yhteensä kymmenkunta. Ne ovat muistomerkkejä vanhoista kunnista, jotka ovat liittyneet Sastamalan suurkuntaan.

Kauppareitti Ulvilasta ja siten Kokemäenjoen suusta kohti Hämettä kulki nykyisen Sastamalan kaupungin alueen kautta. Sillä reitillä Kallialan kylällä oli suuri merkitys. Tarinoiden mukaan kauppiat, jotka tänne saapuivat, olivat kotoisin Gotlannista ja Sigtunasta. Viimeksi mainittu oli Ruotsin Upplannin vanha pääkaupunki, Tukholman edeltäjä. Arvellaan, että kirkon rakentaminen kauppapaikalle omaksi tukikohdaksi ja rauhoitetuksi varastopaikaksi oli kauppiaiden tapana.

Tyrväältä ja Karkusta saatiin entistä nopeammat yhteydet ulospäin, kun vuonna 1893 oli perustettu Tyrvään Telefooni Oy ja saatu rautatieyhteys Tampereelle kesällä 1894. Myös Suomen vanhin edelleen ilmestyvä suomenkielinen paikallislehti Tyrvään Sanomat alkoi ilmestyä 1894. Runoilija Eino Leino on eräässä kirjeessään pohtinut, missä hän on nähnyt sanan ”Tyrvis”. Aikansa pohdittuaan hän muisti Tyrvis Bryggerin portteripullon; portteri lienee levinnyt pääkaupunkiseudulle saakka rautatietä pitkin.

Vammala niminen kauppala perustettiin Tyrvään kunnan osaksi vuonna 1907. Vammalan itsenäinen kunta perustettiin 1915, jolloin myös valmistui kivilta Vammaskosken yli. Kaupungiksi Vammala muuttui vuoden 1965 alussa. Talvi- ja Jatkosodassa Sastamalan kaupungin alue oli merkittävä sotilaallinen keskus. Asevarikko 1 siirtyi Helsingistä Vammalaan ja Tyrväälle marraskuussa 1939. On laskettu, että Vammalassa valmistettiin suunnilleen puolet niistä tykinammuksista, joita viime sotien aikana ammuttiin.

Sastamala haluaa viestiä kulttuuristaan. Yksi suurimmista teematapahtumista on kaupungin keskustassa kesäisin järjestettävä Vanhan kirjallisuuden päivät. Vuoden 2013 alussa Sastamalan kaupunki julistautui Suomen kirjapääkaupungiksi.

Sastamala kuuluu nykyisin Pirkanmaan maakuntaan. Se on pinta-alaltaan Pirkanmaan suurin kunta. Kaupungissa asuu noin 24 000 asukasta. Sastamalassa on yhteensä 161 kylää ja yli 400 toimivaa yksityistiekuntaa. Väestöstä kaksi kolmasosaa asuu maaseudulla ja kylissä. Kylät ovat järjestäytyneet yli 40 kyläyhdistykseen. Kaupunki on vahvasti asuttu eri puoliltaan.

Kokemäenjoki on edelleenkin valtavirta Sastamalasta Poriin. Vuotuinen jokijuhla on nykyisin nimeltään Satakunnan kansansoutu. Se on leppoisa kolmen päivää kestävä 109 km pituinen jokivaellus Kokemäenjokea pitkin. Soutuviikonloppuna Suomen liput vedetään jokivarrella salkoihin, mikä kunnioittaa Kokemäenjokea ja Suomen kaunista luontoa. Parhaimmillaan venekuntia soutuun on osallistunut yli 400 ja retkeläisiä yhteensä yli 3000. Lisäksi moninkertainen määrä uteliasta yleisöä kertyy joen varrelle. Jokivaelluksen tukikohtia on joka kunnassa joen varrella.

#### Lisätietoa:

Koskinen 2009; Kulonen ym. 2001.

[https://www.sastamala.fi/sastamala/liitetiedostot/editori\\_materiaali/2560.pdf](https://www.sastamala.fi/sastamala/liitetiedostot/editori_materiaali/2560.pdf)

<https://fi.wikipedia.org/wiki/Sastamala>

<https://www.kansansoutu.fi>

## 1. Merikarhun ranta

Rautaveden kulttuurimaisema valittiin vuonna 1994 yhdeksi Suomen 27 kansallismaisemasta. Kansallismaisemalla on voimakas symboliarvo; niillä on yleisesti tunnustettu merkitys suomalaisessa kulttuurissa, historiassa ja luontokuvassa. Rautavesi edustaa tyypillistä suomalaista järvimaisemaa. Sitä reunustavat Karkun taajaman seudulla varsin jylhät mäet, joista laskettelukeskus Ellivuori ja sen viereinen 151 m mpy. kohoava Pirunvuori ovat tunnetuimmat. Palvialan lahden pohjukassa nousee loivasti 181 m mpy. Jyränvuori, joka on koko Merikarhun Kierroksen maiseman korkein paikka.

Jyränvuori oli pieni saari suolaisen Yoldiameren tyrskyissä silloin, kun mannerjää alueella sulii noin 11 600 vuotta sitten. Muut Rautaveden kansallismaiseman vuoret ja koko nykyinen Kokemäenjoen laakso oli tuolloin vielä syvällä veden alla. Maa on noussut vähitellen merestä ja saanut kasvipeitteensä ja metsänsä. Varhain, noin 8000 vuotta sitten tähän maisemaan saapuivat ensimmäiset ihmiset, vanhan kansan metsästäjät ja kalastajat. Sen jälkeen kaikkien ilmansuuntien vaeltajat ja vaikuttajat. Tuo historiamme koko pitkä kaari on silmiemme edessä Merikarhun rannassa.



Kuva 2. Rautaveden kansallismaisemaa reunustavat vuoret. Valokuva: Klaus Rahikainen.

Rautavesi muodostaa yhdessä sen yläpuolella sijaitsevan Kuloveden ja sen alapuoleisen Liekoveden kanssa Kokemäenjoen yläpuolisen järviolueen. Itse Kokemäenjoki alkaa Liekoveden alareunasta, jossa ovat joen ensimmäiset kosket. Tyrvään voimalaitoksen jälkeen joki jatkaa kohti Poria ja merta sekä Reposaarta, josta Karkkuun muutti Väli rauhan aikana vuonna 1941 entinen merikapteeni ja kauppias Paul Kristian Aarnio. Hän on Merikarhun Kierroksen kunnioitettu Merikarhu.

Aarnio oli vaimonsa Taimin kanssa hankkinut rantapaikan Karkusta ja suunnitellut muuttavansa sinne vasta eläkepäivinänsä. Reposaaren rajut pommitukset talvisodan aikana saivat hänet myymään kauppansa ja muuttamaan suojaisammalle seudulle, jossa hänen

siskonsa Selma jo asui Karkun asemapäällikön vaimona.

Aarniot rakensivat talon aivan rannan tuntumaan paikkaan, josta Rautaveden vuoret näkyivät mainiosti. Talosta on jäljellä vielä kivistä tehty terassi. Rannan lähellä olevaan kiveen Aarnio kiinnitti rautarenkaan veneelleen. He istuttivat tontilleen myös runsaasti omenapuita, joiden satoa Aarnio 50-luvulta lähtien kuljetti Tampereen torille sinisellä kolmipyöräisellä Erkkola -merkkisellä mopolla. Pyörä oli kehitetty lähinnä sotainvalidien käyttöön. Tämä ei haitannut Aarniota, joka oli terve ja isokokoinen mies. Hän nautti mopon kyydistä ja ajeli sillä pitkiäkin retkiä.



Kuva 3. Merikapteeni Paul Aarnion terassi Karkun uimarannassa. LC Karkku ry hoitaa rannan puutarhaa yhteistyössä Sastamalan kaupungin kanssa. Valokuva: Lasse Lovén.

Reposaaren ja meren kasvattina Aarnio halusi ylläpitää yhteyttä mereen ja menneisyyteensä, hän kaipasi meren kohinaa ja suolan tuoksua. Niinpä hän matkasi joka kesä 25 vuoden ajan tuolla samaisella mopollaan Karkusta aina Reposaaren kärkeen saakka, josta aava siniharmaa merenselkä avautuu kaukaiseen horisonttiin asti. Hänen äitinsä hauta oli Reposaaren hautausmaalla. Siitä huolehtiminen ja perheen vainajien kunnioittaminen oli hänen pyhiinvaelluksensa tärkein syy.

Ennen kun merikapteeni Paul Kristian Aarnion matkat päättyivät vuonna 1970 hän oli pitänyt huolen, että hänen muistonsa hyväntahtoisena, mutta hieman erityisenä miehenä jäi eloon. Hän huolehti siitä, että hänen kotinsa ja siihen liittyvä rantatontti myytiin Karkun tuolloiselle kunnalle, jonne saatiin mitä mainioin kaikkien kuntalaisten ja vieraidenkin uimaranta. Hän testamenttasi myös suurehkon rahasumman Porin Reposaaren seurakunnalle, jolla tuli hoitaa hautausmaan kauneutta. Sen kautta seurakunta sitoutui myös pitämään hyvän huolen Aarnion perhehaudasta, jonne hän, hänen vaimonsa ja vanhempansa ovat haudatut.

Lisätietoa:

[https://www.selkamerenystavat.fi/joomla/images/Datat/MerikarhunKierros/Merikapteeni Paul Aarnio in Memoriam.pdf](https://www.selkamerenystavat.fi/joomla/images/Datat/MerikarhunKierros/Merikapteeni_Paul_Aarnio_in_Memoriam.pdf)

[https://fi.wikipedia.org/wiki/Rautavesi\\_\(Sastamala\)](https://fi.wikipedia.org/wiki/Rautavesi_(Sastamala))



## 2. Vanha Karkku

Karkun kunnan entinen keskus Palviala muodostaa kulttuuriperinnöltään erittäin rikkaan alueen. Se on keskeinen osa Museoviraston luokittelemasta Valtakunnallisesti arvokkaasta Karkun rakennetusta kulttuuriympäristöstä (RKY). Heti junaliikenteen alettua 1895 rakennuttivat eri puolilta Suomea olevat säätyläiset huviloitaan näihin upeisiin maisemiin ja erityisesti myös saateollisuus löysi paikkakunnan. Myöhemmin talvi- ja jatkosodan aikana erilaiset esikunnat ja koulutuskeskukset sijoitettiin nekin Palvialan alueelle.



Kuva 4. Ilmakuva Vanhan Karkun Palvialan keskustasta. Postikortti 1960. Valokuva: Urpo Vuorenojan kuva-arkisto.

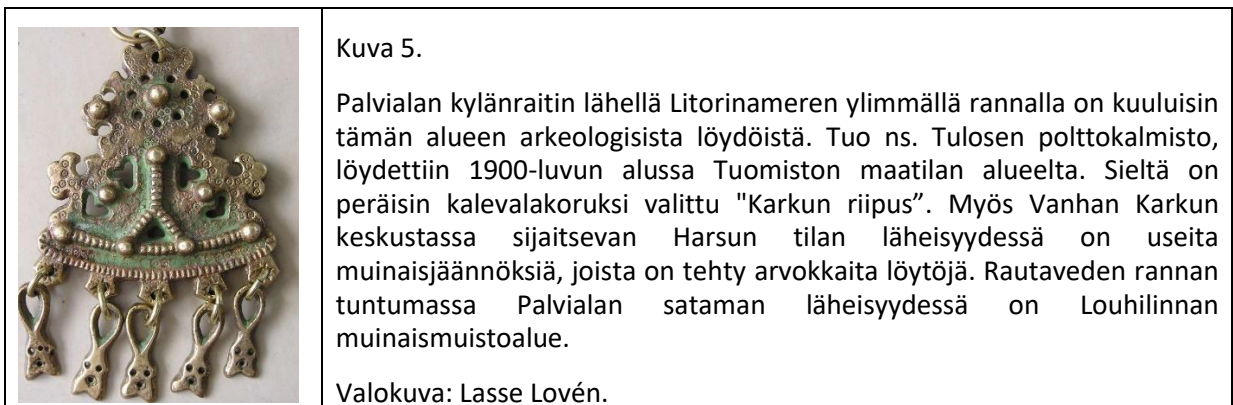
Tämä maisema ja Karkun kautta Poriin vuodesta 1895 kulkenut rautatie houkutteli alueelle kesänviettoon vauraita säätyläisperheitä. He rakensivat monia kauniita huviloita, jotka nykyäänkin koristavat Karkun kylän läpi kulkevaa vanhaa tietä. Alueella on kolme valtakunnallista opistoa, jotka tuovat oppilaita ympäri maata ja pitävät Karkun rautatieasemankin käytössä aikana, jolloin niin monet asemat suljetaan.

Eräältä Palvialan alueella kaivauksia tehneeltä arkeologilta kysyttiin syytä siihen, miksi Karkussa jo kivikaudella haluttiin asua. Hän vastasi syiden olleen samat kuin nykyäänkin - eli komeat maisemat, turvallinen yhteisö ympärillä, hyvät liikenneyhteydet ja ruokaa helposti saatavilla ja riittävästi seuraavaksi talveksi. Palvialassa eli Karkun keskustaajamassa on ollut asutusta jo melko pian jääkauden jälkeen, kun Rautavesi ja Palvialan lahti olivat vielä merenlahtia. Merisataman arvellaan olleen tuolloin Harsun ja rautatieaseman välissä olleen lahden rannassa.

Palvialan lahteen laskee Nohkuanoja, jonka yläpuolista aluetta karkkulainen kulttuuripersoona Wäinö Selander on tarinassaan määrittänyt Väinämöisen kotikylän paikaksi. Kuka tietää? Mutta keskeistä aluetta Karkku on ollut joka tapauksessa!

Vähitellen meri väistyi ja siihen yhdistäväksi tekijäksi muodostui Kokemäenjoen mahtava virta, jota pitkin kauppiat, kirkonmiehet ja muut kulkijat ovat kautta aikojen nousseet syvälle Suomen sisämaahan. Karkun alue on ollut luontainen asuin- ja kauppapaikka. Siellä ovat kohdanneet Sisä-Suomen metsämiehet eli lapit sekä Itämeren rannoilta tulleet viikingit ja kauppiat.

Palvialan kylän keskusalueelta on 1900-luvun alussa löydetty valtakunnallisestikin merkittäviä kalmistoja kymmenkunta. Ne ajoittuvat 500-luvulta jaa. aina 1000-luvun alkupuolelle eli merovingiaikaan ja viikinkiaikaan. Löytöpaikat ovat ns. polttokalmistoja, joista on löydetty erilaisia keihäänkärkiä, kirveitä, koruja, lasihelmiä, saviastioiden paloja ja asumusjätteitäkin. Kolmas tärkeä arkeologinen löytöpaikka noilta samoilta ajoilta on kylän keskelle sijoittuva Harsun tila. Se kuuluu niiden kantatilojen joukkoon, jotka 1500-luvun alussa mainitaan olleen Karkun Palvialassa.



Tuomiston maatila on perinteinen sukutila, jonka juuret ulottuvat 1500-luvulle. Tuomiston päärakennus sijaitsee korkealla mäellä Karkussa, josta avautuu upea maisema alas Rautaveden kansallismaisemaan. Tuomisto on viime vuosina saanut uuden ilmeen menestyvänä retriittikeskuksena.

Harsun tila on keskeisellä paikalla Palvialan kylässä ylläpitämässä kylän historiallista perinnettä. Tilan rakennukset muodostavat perinteisen suljetun pihan. Talon paikka on muinaisen merenlahden rantatöyräällä ikivanhan sataman suulla. Erkki Harsu eli Harsun isäntä 1500-luvulla oli yksi niistä viidestä kuningas Kustaa Vaasan luona käyneistä karkkulaisista sepistä, jotka saivat luvan harjoittaa "isiltä perittyä kuparisepäperinnettä" Karkun pitäjässä. Tämä erityislupa oli ainutlaatuinen aikana, jolloin kaikki kaupanteko ja käsityöläisyys pyrittiin keskittämään kaupunkien porvareille.

Talon vierestä kulkee puro, jossa on toiminut mylly. Talon vieressä on vesilähteitä ja sen tuntumassa on vanhojen kyläseppien pajoja. Harsu on Karkun perinnepiha, johon ovat jättäneet jälkensä talon pitkäaikainen toiminta kestikievarina ja kauppapaikkana sekä kylän yhteisen joulurauhan julistamisen näyttämönä.

Lisätietoa:

Salmo 1952; Selander 1965.

[https://www.kyppi.fi/palveluikkuna/mjreki/read/asp/r\\_kohde\\_det.aspx?KOHDE\\_ID=912010031](https://www.kyppi.fi/palveluikkuna/mjreki/read/asp/r_kohde_det.aspx?KOHDE_ID=912010031)

[http://www.rky.fi/read/asp/r\\_kohde\\_det.aspx?KOHDE\\_ID=4084](http://www.rky.fi/read/asp/r_kohde_det.aspx?KOHDE_ID=4084)

<https://www.tuomistonkartano.fi/>

<https://www.wanhaharsu.com/page.php?id=13> <https://fi.wikipedia.org/wiki/Karkku>

### 3. Ritajärvi

Sastamalan kaupungin omistama Ritajärven luonnonsuojelualue on luonnonkaunis metsien ja järvien muodostama erämaa Karkun ja Mouhijärven välimaastoon sijoittuvalla Hornion ylängöllä. Ritajärven menneisyys liittyy muinaisen Ancylusjärven vaiheisiin. Alueen laajat Karkun granodioriitista muodostuneet avokalliot ja mahtavat kivilouhikot sijoittuvat sille korkeudelle (100–120 m mpy.), jota Yoldiameren loppuvaiheen ja Ancylusjärven alkuvaiheen rantatyrskyt kovimmin huuhtelivat yli 10 000 vuotta sitten. Alueen metsät ja järvet ovat olleet tuhansien vuosien ajan metsästäjien ja kalastajien erämaina. Ritajärven nimikin kuvaa muinaista pyyntimaastoa ja apajapaikkaa.

Alueen muodostavat kolme erämaista järveä, joiden ympärillä luokitukseltaan keskivaativat retkeilyreitit kiertävät vanhojen metsien, kallioiden ja louhikkojen monimuotoisissa maisemissa.



Kuva 6.  
Ritajärven maasto on alkuvoimainen valtaviin siirtolohkareiden, luonnonmetsien ja puhtaiden järvien kokonaisuus, jossa vaeltaja tuntee oman pienuutensa.  
Valokuva: Lasse Lovén.

Kaupunki perusti Ritajärven erämaahan noin 140 hehtaarin suuruisen luonnonsuojelualueen vuonna 2015. Alueelle tehtiin työllisyystöinä polkuverkosto, 8 nuotiopaikkaa sekä varaustupa ja laavu. Ritajärvestä tuli nopeasti maankuulu retkikohde. Vuonna 2017 se valittiin Suomen suosituimmaksi retkikohteeksi monen huomattavasti paremmin tunnetun ja kovemmin käytetyn kohteen joukosta. Suurena koronakesänä vuonna 2020 Ritajärvellä vieraili jo lähes 40 000 retkeilijää. Tätä voi pitää suomalaisen luontomatkailun ja valtakunnallisen ”metsästä terveyttä” -kampanjan menestystarinana.

Ritajärven luonnonsuojelualueen polut, sillat ja pitkospuut eivät ole talvikunnossapidon piirissä. Jokainen kulkee täällä omalla vastuullaan. Jokainen ottaa myös vastuun omista jätteistään. Alueella ei ole yhtään roskakoria. Luonnonsuojelualueella ei saa yöpyä, mutta Valkeajärven ja Lammenmaantien pysäköintipaikoilla se on sallittua.

Lisätietoa:

Kulonen ym. 2001.

<https://retkipaikka.fi/ritajarven-luonnonsuojelualue-sastamala/>

## 4. Jyränvuori

Merikarhun Kierroksen varrella on vain yksi paikka, joka suuren jään sulaessa jäi saarena vedenpinnan yläpuolelle. Se oli Sastamalan Karkun Jyränvuoreksi kutsuttu kallionyppylä, jonka laki nousee nykyisin 181 m mpy. Kaikki muu maa Jyränvuoresta länteen oli meren pinnan alla. Porin Reposaaren rantamilla merenpohjan päällä oli tuolloin vettä 163 metriä.



Kuva 7.

Jyränvuoren laelle johtaa linkkimaston huoltotie. Vuoren laella on erikoinen laakakivi, joka tuo mieleen muinaisten hylkeenpyytäjien pyhän alttarikiven.

Valokuva: Lasse Lovén.

Yoldiameri syntyi 9600 eaa., kun jäätikkö suli Balttian jääjärven ja Atlantian välistä ja jääjärvi laski melkoisen osan vedestään Atlanttiin. Järven pinta putosi liki 30 m. Luoteeseen vetäytyvä jäätikkö oli silloin sulanut lähes Karkun tasolle. Yoldiameren ylin ranta on Karkussa nykyisin noin 163 m mpy. Tuo muinainen merenranta sijaitsee Karkun Jyränvuoren lakialueella. Lakialueelle paljastui Balttilaisen jääjärven rajussa pinnan laskussa muutaman hehtaarin laajuinen pieni saari, joka kohosi liki 20 m merenpinnan yläpuolelle.

Yoldiameren vaihe päättyi, kun maankohoaminen katkaisi sen yhteyden Atlanttiin noin 8800 eaa. Nykyistä paljon rajumman maankohoamisen vaikutuksesta Yoldiamereen oli muodostunut melkoinen saaristo, josta Karkun alueella laajin yksittäinen saari sijaitsi nykyisellä Hornion metsäylängöllä. Atlantian yhteyden katoamisen myötä suolainen Yoldiameri muuttui jälleen makean veden altaaksi, jota kutsutaan Ancylysjärveksi. Sen korkein rantaviiva sijaitsee Karkussa likimain peruskartan tasolla 120 m mpy.

Ancylysjärven aikana rantaviiva saattoi aluksi jopa nousta, kun järven pinta kohosi ennen kuin uusi lasku-uoma mereen kunnolla avautui. Vuoden 7800 eaa. tienoilla tapahtui jälleen uusi luonnonmullistus. Ilmastomuutoksen seurauksena Kanadan valtava mannerjäätikkö suli nopeasti ja nosti Atlantian veden pintaa siten, että Tanskan salmet aukesivat ja suolainen Atlantian merivesi tulvi Karkun rannoille asti. Tälle vaiheelle annettiin myöhemmin nimeksi Litorinameri. Se ajoittuu kalenteriajassa likimain vuosien 7000 eaa. ja 2000 eaa. välille. Ancylysjärven muuttuminen Litorinamereksi tapahtui likimain silloin, kun Karkun saarten rantaviiva sijaitsi nykyisen peruskartan mukaisella korkeustasolla 66,5 m mpy.

### Lisätietoa:

Hakala. A. 2018. Itämeren historia. Nettijulkaisussa Geologia.fi.

<http://www.geologia.fi/index.php/2018/06/03/itameren-historia/> (luettu 26.4.2020)

## 5. Karhunsaari

Karhunsaari on Kuloveden eteläpäässä sijaitseva pieni 0,77 ha saari, johon liittyy mielenkiintoinen tarina. Saaren laella on jääkaudelta peräisin oleva kiviröykkiö, jonka päälle on kasvanut männikkö. Erikoisuutena on tuulen muotoilema mänty saaren etelärannalla. Saari rauhoitettiin vuonna 1961 Karkun seudun ensimmäiseksi luonnonsuojelualueeksi. Luonnonsuojelualueen perustamisen haki maanomistaja, karkkulainen maanviljelijä Eero Yli-Viikari. Saari sijaitsee Kulovedestä Rautaveteen laskevien voimakkaiden vuolteiden eli virtapaikkojen yläpuolella.

Saari on täynnä mitä kiehtovampia kivenmurikoita. Erään kiven alta saattaa erottaa ketunpesän aukon. Viime vuosina on saaren lännen puoleisella rannalla pesinyt erityisen ärhäkkä joutsenperhe, joka on pitänyt ylimääräiset kulkijat loitolla.



Kuvat 8 ja 9. Saaren itäpuolella eli laivaväylän vierellä on sopiva venevalkama ja nuotiopaikka, jonka penkiksi on kaadettu saaren rauhoitusmerkkiä kantava tolppa. Rauhoituspäätöksen mukaan nuotion teko on saarella kielletty. Valokuvat: Klaus Rahikainen.



Karhunsaareen liittyy tarina muinaisten metsästäjien perinteisestä karhukultista. Isäntä Yli-Viikarin kertomuksen mukaan saarella olevan kelottuneen ja selvästi kirveellä muokatun männyn nokassa olisi ollut karhun kallo merkinä seudun eräkulttuurin vanhoista palvontamenoista. Rantaan on isketty myös vahva metallirengas, jota on käytetty apuna uittaessa tukkeja, jotka ovat lipuneet Kokemäenjokea alas kohti Porin suuria sahoja.

Lisätietoa: Haapanen ja Rassi 1978.\_

## 6. Ellivuori-Pirunvuori

Ellivuori (145 m mpy.) ja Pirunvuori (151 m mpy.) ovat Rautaveden vaikuttavimmat ja näkyvimvät vuoret. Jyränvuori järven pohjoisreunalla on alueen korkein (181 m mpy.). Pirunvuoren lakialue on vuonna 1978 rauhoitettu luonnonsuojelualueeksi. Se on myös Natura 2000 ohjelman alue ja valtakunnallisesti arvokas kallionsuojelualue.



Pirinvuoren ja Ellivuoren tarinaperinteeseen liittyen katolisen kirkon taholla kehiteltiin vastatarina, jonka mukaan vuorella asuva piru koetti estää vastapäiselle rannalle rakennetun Pyhän Marian kirkon rakentamista. Ensin purkamalla öisin sen nousevia kiviseiniä ja lopulta heittelemällä suuria kiviä murskatakseen kirkon. Siinä se ei suinkaan onnistunut ja lopulta kirkonkellojen pyhä kumu ajoi pirun pois Pirunvuorelta. Likimain vastaavanlaista tarinaa kerrotaan myös Huittisten Ripovuoresta, Kokemäen Orjapaadenmäestä ja varmaan monesta muustakin vastaavasta paikasta.

Pirun onni kuitenkin kääntyi 1900-luvun ensi vuosina, kun taiteilija Emil Danielsson (1882–1967) seudulla vieraillessaan ihastui Pirunvuoren maisemiin ja päätti rakennuttaa vuorelle ateljeensa. Kolme riuskaa paikallista työmiestä rakensi kesän 1906 aikana käsipelillä ja vipuja käyttäen läheisestä pirunpellostä nostetuista varsin suuristakin kivistä uuden ”Pirunlinnan”. Sen ulkomitat ovat 10 x 10 metriä, mutta seinien paksuuden vuoksi sisätilaa on – tosin kolmessa kerroksessa – vain 5 x 5 metriä. Emil Danielsson ikuisti myös mielellään paikallisia ihmisiä maalauksiinsa. Hän oli hyväntahtoinen ja pidetty kesäasukas, joka vietti vaimonsa Saga Andelinin kanssa lähes kuusikymmentä vuotta kesät Pirunvuoren jylhissä maisemissa.



Kuva 15.

Emil Danielssonin v. 1906 rakennettu Kivilinna-ateljee on Sastamalan kaupungin omistuksessa ja se on kesäaikana avoinna yleisölle. Siellä järjestetään myös pienimuotoisia taidenäyttelyjä. Pirunvuoren jylhät maisemat innostivat Danielssonia maisemamaalaukseen.

Valokuva: Klaus Rahikainen.

Ellivuoren juurelle pystytettiin 1960-luvun alussa paikallisten urheiluseurojen voimin yhdistetty hiihtomaja ja tanssilava. Sen yhteyteen avattiin vuonna 1964 alueen ensimmäinen laskettelurinne ja hiihtohissi. Nykyään alueen kuutta eri vaikeustasoista rinnettä palvelee neljä suurta ankkurihissiä, joiden yhteinen kapasiteetti on noin 5000 henkilöä tunnissa. Viime vuosina Ellivuori on löytänyt uutta kukoistusta monipuolisena matkailu-, retkeily- ja viihdekeskuksena. Alueella toimii myös ympärivuotinen Caravan-alue.

**Kupariseppien muistomerkki.** Karkun kupariseppät saivat Ruotsin kuningas Kustaa Vaasalta 1546 luvan harjoittaa ammattiaan poikkeuksellisesti maaseudulla, vaikka muuten kaikki mahdolliset ammattikunnat haluttiinkin kaupunkiin.



Kuva 16.

Ellivuoren rinteiden juurella on Karkun kuuluisien kupariseppien 1970-luvulla paljastettu muistolaatta. Yksi sepistä asui muistolaattaa vastapäätä Kuloveden rannalla olevalla Hiedan tilalla.

Valokuva: Klaus Rahikainen

Lisätietoa:

Seppälä 2004.

[https://www.sastamala.fi/sivu.tmpl?sivu\\_id=9529](https://www.sastamala.fi/sivu.tmpl?sivu_id=9529)

<https://areena.yle.fi/1-50108006>

<https://ellivuoriresort.fi>

<https://fi.wikipedia.org/wiki/Pirunvuori>

[https://fi.wikipedia.org/wiki/Emil\\_Danielssonin\\_erämaa-ateljee](https://fi.wikipedia.org/wiki/Emil_Danielssonin_erämaa-ateljee)

<https://fi.wikipedia.org/wiki/Ellivuori>

## 7. Marskin vaunu

Sotamarsalkka Carl Gustav Emil Mannerheimilla oli sodan aikana vv. 1939–1946 käytössään kaksi salonkivaunua. Toinen niistä on pysyvästi esillä valtatie 12:n ja Ellivuorentien risteyksessä olevan huoltoaseman pihamaalla. Tämä vaunu toimi Mannerheimin ravintolavaununa ja toinen nykyään Mikkelin rautatieasemalla näytillä oleva vaunu oli hänen henkilökohtainen makuuvaununsa, jossa oli kahdeksan makuupaikkaa. Sastamalan Vaunussa on salonki sekä keittiö ja wc. Mannerheim itse matkusti näissä vaunuissa yli sata matkaa ja yhteensä yli 78 000 kilometriä.



Kuvat 17 ja 18. Marskin salonkivaunu ulkoa ja sisältä. Valokuvat: Klaus Rahikainen.

Vaunujen maailmanhistoriallinen huippukohta oli kesäkuun 4. päivänä 1942, kun Saksan valtakunnankansleri Adolf Hitler saapui yllätysvierailulle Mannerheimin 75 -vuotissyntymäpäiville. Hitlerillä ei ollut tapana matkustaa Saksan ulkopuolelle. Hämmästys olikin suuri, kun vain muutama päivä ennen juhlia saatiin tieto, että Hitler on tulossa. Jopa itse Mannerheim huudahti lentäväksi lauseeksi muodostuneet sanat ”Vad i helvete gör han här?” eli mitä helvettiä hän täällä tekee!

Matka olisi muutenkin saattanut saada suuria jälkiseuraamuksia. Kun suomalaiset ilmatorjuntatykin ampujat saivat Imatran Immolan lähetyvillä tiedon lähestyvistä tunnistamattomasta lentokoneesta, he ottivat Hitleriä kuljettaneen nelimoottorisen Focke-Wulf 200 Condorin tähtäimeensä. Mutta ampumiskäskyä ei koskaan tullut.

Hitler ja Mannerheim tapasivat junanvaunussa Immolan ratapihalla lähellä Imatraa. Valtiojohtajien keskustelut käytiin salonkivaunussa, johon he vetäytyivät syötyään juhlaaterian. Hitler söi tapansa mukaan kasvisaterian. Hitlerin vierailu kesti kaikkiaan yli kuusi tuntia. Hän lähti paluulennolle vielä samana iltana. Tapaamisen aikana osa keskustelusta nauhoitettiin salaa. Kyseessä on tiettävästi ainoa nauhoitus, jossa Hitler puhuu levollisesti normaalein äänenpainoin. Hän kertoo mm. saksalaisten löytäneen valloittamiltaan alueiltaan Venäjältä panssarivaunutehtaita, joiden kapasiteetti oli niin suuri, että saksalaisten olisi ehkä pitänyt hieman miettiä ennen kuin lähtivät suurelle sotaretkelle kohti itää.

### Lisätietoa:

<https://www.paivanlehti.fi/mannerheim-kuuli-hitlerin-saapuvan-syntymapaivajuhliin-vad-i-helvete-gor-han-har/>

<https://www.lansivayla.fi/paikalliset/1273113>

<https://www.mtvuutiset.fi/artikkeli/hitlerin-normaalia-puheenta-kuullaan-vain-yhdella-suomessa-salaa-aanitetulla-nauhalla-kuuntele-aarimmaisen-harvinaisen-tallenne/7101334#gs.dup2ce>



## 8. Vehmaanniemi

Seitsemän hehtaarin kokoinen Vehmaanniemi on arvokas Natura 2000-verkkoon kuuluva perinnemaisema-alue. Se sijaitsee Sastamalan keskustan itäpuolella Rautaveden eteläpäässä. Alueen omistaa WWF vuodesta 1977. Se rauhoitettiin luonnonsuojelualueeksi vuonna 1973 läheisen Vehmaan tilan omistajan Esteri Sallin aloitteesta. Hän halusi jättää jälkipolville konkreettisen muiston rakastamastaan perinnemaisemasta. Vehmaanniemeä kiertää luontopolku, jonka varrella on useita rautakautisia hautaröykkiöitä sekä hämmästyttävän monta valtavaa muurahaiskekoa.



Kuva 19. Vehmaanniemi on idyllinen luonnonsuojelualue Rautaveden kansallismaisemassa. Valokuva: Klaus Rahikainen.



Lisätietoa:

[https://www.ymparisto.fi/fi-FI/Luonto/Suojelualueet/Natura\\_2000\\_alueet/Vehmaanniemi\(6128\)](https://www.ymparisto.fi/fi-FI/Luonto/Suojelualueet/Natura_2000_alueet/Vehmaanniemi(6128))

<http://www.visitsastamala.fi/vehmaanniemi/>

<https://www.puheenaiheet.fi/uutiset/lapsiperheen-unohdettu-paratiisi/>

## 9. Kirjakortteli

Sastamalan seudun historia ja nykypäivä kytkeytyvät vahvasti kirjoihin. Sastamala on monen merkittävän suomen kielen kehittäjän, kielentutkijan, kirjailijan, lehtimiehen ja kuvittajan kotipaikka. Kirjallista kulttuuria ylläpitävät useat arvostetut kirja-alan yritykset ja tapahtumat, kuten vuodesta 1985 järjestetyt Vanhan kirjallisuuden päivät. Vuonna 2013 Sastamala julistautui Suomen Kirjapääkaupungiksi.

Marttilankadun Kirjakorttelista löytyy useita kiinnostavia kirjoihin ja kirjallisuuteen liittyviä kohteita. Kirjakorttelissa toimii museoita, kivijalkakauppoja ja tunnelmallisia kahviloita. Marttilankadun arkkitehtuuri esittelee parhaiten säilynyttä osaa vanhasta Vammalasta.

**Suomalaisen kirjan museo Pukstaavi** on erikoistunut suomalaisen kirjan ja kirjallisuuden kulttuurihistoriaan. Pukstaavin päänäyttely kertoo suomalaisen kirjan tarinan inkunaabelista sähkökirjaan. Näyttely havainnollistaa, miten keskeinen rooli kirjoilla on ollut ja on edelleen suomalaisessa yhteiskunnassa ja tavallisten ihmisten arjessa. Pukstaavin kokoelmat sisältävät esineitä, taidetta, valokuvia, arkistoaineistoa ja kirjallisuutta. Kokoelmiin on tallennettu myös aineetonta kulttuuriperintöä erityisesti lukukokemuksiin liittyen. Näyttelyiden, opastusten ja opetusmateriaalien lisäksi museo tarjoaa läpi vuoden erilaisia palveluja kahvilasta tilavuokraukseen.

Pukstaavi perustettiin vuonna 2011 ja se sijaitsee vuonna 1920 valmistuneessa apteekkirakennuksessa, Bäckmanin talossa. Otto-livari Meurmanin suunnitteleman talon rakennutti apteekkari O. A. Bäckman asuin- ja liiketiloiksi itselleen ja perheelleen. Bäckmanin talossa toimii myös Suomen Kirjainstituutti, jonka tarkoituksena on edistää lukemista valtakunnallisesti. Instituutin toiminnan ytimessä ovat kouluille ja päiväkodeille suunnatut opetusmateriaalit ja koulutukset. Pukstaavin, Suomen Kirjainstituutin ja Sastamalan seudun museon toiminnasta vastaa Suomen kirjainstituutin säätiö.



Kuva 21.

Komea Bäckmanin talo löytyy helposti Kirjakorttelista. Sen takaa pilkistää Funkkistalo.

Valokuva: Suomalaisen kirjan museo Pukstaavi.

**Sastamalan seudun museo** on vuonna 1932 perustettu kulttuurihistoriallinen museo. Museotoiminta alkoi Marttilankadulla entisessä Tammissen makasiinissa, siirtyi vuonna 1958 Tyrvään Pappilan kiviinavettaan ja palasi vuonna 2017 Marttilankadulle Tornihuvilaan. Museo tallentaa, tutkii ja välittää tietoa Sastamalan kulttuurihistoriasta.

Museon vaihtuvat näyttelyt johdattavat Sastamalan seudun historiaan eri teemojen kautta. Museo ylläpitää, kartuttaa ja esittelee kokoelmia, jotka antavat kuvan paikkakunnan historiasta eri aikoina. Museon kokoelmiin kuuluu noin 20 000 esinettä ja 15 000 valokuvaa sekä kattavat arkisto- ja kirjastokokoelmat. Museon toiminta on osallistavaa ja yhteisöllistä. Sastamalan seudun museo toimii nikkarityylisessä Tornihuvilassa, jonka apteekkari O. A. Bäckmanin appi, rovasti E. T. Gestrin rakennutti 1890-luvun alussa. Tornihuvila on yksi harvoista Vammalan kauppalan palossa vuonna 1918 säästyneistä rakennuksista.

**Herra Hakkaraisen talo** on Kirjakortteihin sijoittuva lasten ja lastenmielisten retkipaikka kirjailija Mauri Kunnaksen syntymäkaupungissa. Se perustaa toimintansa Mauri Kunnaksen laajaan tuotantoon ja niihin moninaisiin hahmoihin, jotka hän on luonut kertoakseen hauskoja tarinoitaan.



Kuva 22.

Herra Hakkaraisen talossa vierailija voi kohdata kuuluisan ”Unissakävelijän” aivan kasvotusten. Talon isäntä on aina valmis leikkimieliseen kisailuun pienten ihailijoidensa kanssa.

Valokuva: Herra Hakkaraisen talon kuva-arkisto.

**Tyrvään Kirjakauppa** on palvellut asiakkaitaan vuodesta 1891 lähtien. Kauppa aloitti toimintansa O. A. Bäckmanin apteekkirakennuksessa. Vuodesta 1955 lähtien kirjakauppa on toiminut arkkitehti Kai Palmqvistin suunnittelemassa liiketalossa. Tyrvään Kirjakaupan erikoisuus on vuonna 1969 avattu Kirjakellari, vanhojen kirjojen varastomyymälä.

**Tyrvään Pryki** on Kustannusliike Warelian toimisto, varasto ja kesäaikaan avoinna oleva kirjakauppa. Warelia julkaisee erityisesti historiateoksia, muistelmia ja elämäkertoja sekä historiallisia ja omaelämäkerrallisia romaaneja.

**Antikvariaatti Tyrwään** runsaaseen kirjalikoimaan kuuluu erityisesti paikallis- ja sotahistoria, lyriikka ja sarjakuvat. Kirjojen valikoimaa täydentävät vanhat postikortit sekä vinyylilevyt. Mottonaan Antikvariaatti Tyrwää mainitsee: ”Mitä ei ole, se hankitaan.”

**Funkkistalo** tarjoaa vierailleen kahvilapalveluiden lisäksi taidenäyttelyitä ja konsertteja. Rakennusmestari Hannes Ylisen suunnittelema, vuonna 1938 rakennettu funktionalismia edustava talo avattiin vuoden 2020 lopulla täysin remontoituna.

Lisätietoja: <http://www.pukstaavi.fi> ; <https://herrahakkaraisentalo.fi> ; <http://www.kirjakellari.fi> ; <http://www.warelia.fi> ; <https://www.funkkistalo.fi> ; <https://vanhankirjallisuudenpaivat.com>

## 10. Sarkia-museo

Kaarlo Sarkia, alun perin Kaarlo Teodor Sulin, syntyi Sastamalan Kiikassa vuonna 1902. Hän kirjoitti ylioppilaaksi Tyrvään yhteiskoulusta ja kortteerasi kouluaikanaan mm. apteekkari Bäckmanin talossa, jossa nykyisin toimii Suomalaisen kirjan museo Pukstaavi.

Kaarlo Sarkiaa on usein kuvattu sidotun muodon ja riimien mestariksi. Soinnillisuutensa vuoksi Sarkian runot ovat innoittaneet monia lauluntekijöitä. Ne ovat tulleet tutuiksi esimerkiksi Kaj Chydeniuksen ja Heino Kasken sävellyksinä. Sarkia käsitteli runoissaan elämän peruskysymyksiä: nuoruutta, kauneutta ja elämän nautintoja sekä toisaalta kärsimystä, kuolemaa ja kaiken katoavaisuutta.



Sarkialla, kuten niin monella vuosisadan alkupuoliskon taiteilijalla, oli keuhkotauti. Sitä yritettiin hoitaa, mutta tuloksetta. Parantola-ajat olivat vaikeita kestää – toisaalta siellä häntä hoivattiin ehkä juuri niin kuin hän sellaista kaipasi. Hänen haasteenaan oli suuri rakkauden kaipuu, mitä hänen homoseksuaalisuutensa ei suinkaan helpottanut.

Kaarlo Sarkian jäi 14-vuotiaana orvoksi. Hän pääsi asumaan kumminsä Hilda Runnin mökin porstuan peräkamariin, josta 1960-luvulla kunnostettiin Sarkia -museo. Museota ylläpitää Sarkia-seura ry. Mökissä on paikallisen rukkimestari Ulvénin tekemä Alexandra Sulinin eli Sarkian äidin käyttämä rukki.

Museoon liittyen alueelle on vuonna 1989 toteutettu myös runopolku, jonka pituus on noin 3 km. Polulla on runot Kotisauna, Maisema, Rukkilaulu (museon sisällä), Äestäjäpoika, Notturmo ja Elokuun ilta. Museota vastapäätä Sarkiantien toisella puolella noin 100 metriä Kiikkaan päin sijaitsee aikanaan Sarkian syntymäkoti, joka on nykyään purettu. Sen paikalla on Sarkian muistopatsas. Kiikan rautasillan viereen Pappilansaareen rakennetulla Sarkia-näyttämöllä toimii kesäisin Romulan Taiteellinen Teatteri. Sarkia-näyttämön katsomon takasivu on rakennettu tällä alueella tyypillisellä mahtavalla kiviaidalla.

Lisätietoa: <http://www.sarkia-seura.net/museo/>  
[https://fi.wikipedia.org/wiki/Kaarlo\\_Sarkia](https://fi.wikipedia.org/wiki/Kaarlo_Sarkia)  
<http://www.romulantaitteellinenteatteri.com>

## 11. Ruoskimispaikka

1600- ja 1700-luvuilla Suomessa mestattiin noin 3 000 suomalaista erityisillä teilauspaikoilla, jotka sijaitsivat useimmiten kirkkojen lähetyvillä. Mestauksen syyt saattoivat olla hyvinkin mielivaltaisia, kuten silloin kun eräs Muhoksen Laitasaaren kylän leskinainen alkoi seurustella edesmenneen miehensä naimattoman veljen kanssa. Kun nainen sattui viisikymppisenä tulemaan raskaaksi, suhde paljastui ja molemmat osapuolet mestattiin sukurutsasta. Ja kun eräs toinen sattui toteamaan ”on se tuo taivaan isä joutava mies”, pää lähti.

Useimmiten kuolemantuomiolla vietiin henki hengestä: miehistä 64 prosenttia mestattiin henkirikoksen takia. Lähes kolme neljästä naisesta taas tuomittiin lapsenmurhasta.



Kuvat 25 ja 26. Sastamalassa Kiikan Kilpijoen kylässä on ruoskimispaikka, jossa on nähtävillä mallikappale piiskauspaalusta. Valokuvat: Lasse Lovén.

Mestauspaikoista useimmat ovat nykyään merkitsemättömiä. Ruoskakivenmäen itäosassa, vanhan Huittinen-Tammerkoski-maantien luoteispuolella on sijainnut mestauspaikka ("afrat plan"). Se on merkitty 1700-luvun lopun/1800-luvun alun isojakokarttaan. Kuvien perusteella paikalla on iso maakivi tai kalliopaljastuma, johon paikannimi liittyy. Kivelle maantieltä johtavan polun varrella on kyltti, jonka mukaan paikalla on aikanaan sijainnut piiskauspaalu ja ehkä aikaisemmin myös teilipyörä.

Lisätietoa:

[https://www.kyppi.fi/palveluikkuna/mjreki/read/asp/r\\_kohde\\_det.aspx?KOHDE\\_ID=1000034433](https://www.kyppi.fi/palveluikkuna/mjreki/read/asp/r_kohde_det.aspx?KOHDE_ID=1000034433)

<https://yle.fi/uutiset/3-9950261>

## 12. Keikyän kirkko

Keikyän kirkko on viehättävä ja kaunis puukirkko. Keikyäläisillä oli jo 1680-luvulla pieni pyhäkkö, joka purettiin ja käytettiin tarveaineiksi 1830 valmistuneeseen isompaan kirkkoon. 1900-luvun alussa historia toisti itseään: seurakunta totesi taas saarnahuoneensa liian vaatimattomaksi. Niin se sai väistyä ja aineksia käytettiin Keikyän kolmanteen kirkkorakennukseen, joka valmistui 1912. Sen suunnitteli tunnettu ja tuottelias kirkkoarkkitehti Josef Stenbäck. Puisen jugendkirkon laajassa peruskorjauksessa 1997 sisäosat pyrittiin palauttamaan stenbäckiläiseen asuun.



Kuvat 27 ja 28. Keikyän kirkko on kaunis, hyvin hoidettu ja täynnä mielenkiintoisia uskonnollisia symboleja. Valokuvat: Lasse Lovén.

Keikyän kirkon alttaritaulu Vanha Simeon Jeesus-lapsi sylissä vuodelta 1753 on Keikyässä matkustanut kirkosta kirkkoon. Se on myös nykyisessä esillä. Kirkon sisäänkäynnin pylväät ja symbolit ovat hyvin mielenkiintoiset. Pylväissä on viitteitä Akseli Gallén-Kallelan soveltamista karjalaisista portinpylväistä, joita hän käytti mm. Ruoveden ateljeekodissaan. Ristisymboleissa on esillä aurinkoristi, kelttiristi ja sydänsymboli, jotka viestivät merenkulkijain perustavista kolminaisuusmerkeistä; ”usko, toivo ja rakkaus” ja ylimmäisenä niistä rakkaus.

Kirkon vieressä oleva hautausmaa on rauhallinen ja kaunis pyhäkkö, jossa on muistolehto myös muualla kuolleille vainajille. Kirkkomaa on tavattoman hyvin suunniteltu ja hoidettu kokonaisuus. Täällä kuten monessa muussakin paikassa kirkkomaa on muodostunut suuresta määrästä paikalle tuotua täyttöomaata, joka on kehystetty tavattoman jämerällä kiviaidalla.

Lisätietoa:

[https://fi.wikipedia.org/wiki/Keikyän\\_kirkko](https://fi.wikipedia.org/wiki/Keikyän_kirkko)

### 13. Keikyän kotiseutumuseo

Keikyän Kotiseutumuseo on perustettu vuonna 1961. Ensimmäiset tilat museo vuokrasi Pehulasta Torpon tilan päärakennuksesta vuonna 1963. Kiviniemeen museo muutti vuonna 1971, jolloin museotoiminnalle tuli tilaisuus hankkia omat rakennukset. Museolle johtaa Kiviniementieltä komea koivukuja, jonka puut on istutettu 1925. Keikyän Kotiseutumuseota ylläpitää Keikyän Museo- ja Kotiseutuyhdistys ry.

Museossa ovat esillä monia paikkakunnalla aikojen kuluessa tehtyjä töitä ja työvälineitä. Esillä ovat mm. maatalous-, rakennus-, lastu- ja suutarintyöt, kumipallojen, laukkujen, kampojen, lankanappien, piippujen ja tiilien valmistus sekä kehräys ja kudonta. Erityiseksi piirteeksi Keikyässä muodostui ansiokotiteollisuus, joka alkoi 1800-luvun lopulla. Keikyäläiset lankanapit, sukkulat, punontatyöt ja kammat, vallankin täikammat, joita Keikyän etsiviksi kutsuttiin, olivat maankuulut. Sotien jälkeen nahkatyöt, laukut ja lompakot valloittivat Suomen markkinat.

Esineistöä museossa on noin 3 500 kappaletta. Kuvia ja muita dokumentteja on noin 1 000.



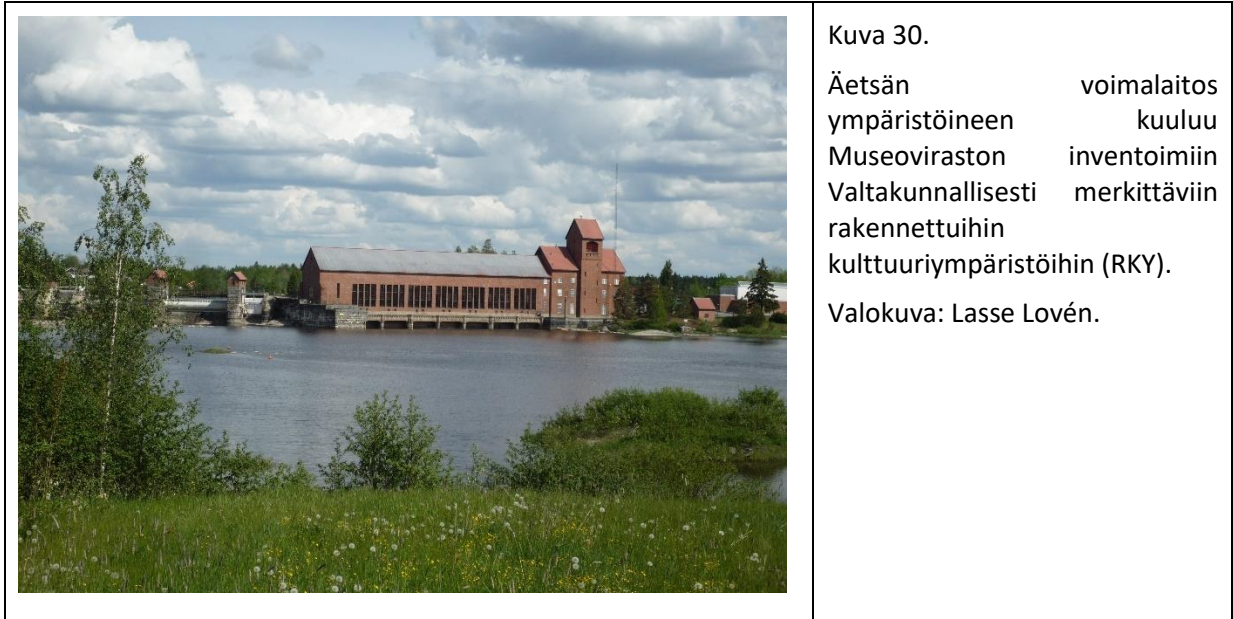
Kuva 29. Keikyän kotiseutumuseo sijaitsee komealla paikalla kalliolla, josta avautuu erinomainen näköala mäen juurella virtaavalle Kokemäenjoelle. Valokuva: Klaus Rahikainen.

Museon 1800-luvulla valmistunut päärakennus on toiminut alkujaan maalaistalo Uotilan juhlatalona. Keikyän ensimmäinen kansakoulu aloitti toimintansa näissä tiloissa. Pihassa on myös Ylistupa ja Luhtirivi. Ylistupa on vanha käräjätupa sekä posti- ja kievaritalo. Sen harvinaiset savilaasti-lehmänlantatapetit on konservoitu 1979–1981.

Lisätietoa:

<https://www.keikyankotiseutumuseo.net>

## 14. Äetsän voimalaitos



Äetsän voimala oli ensimmäinen koko Kokemäenjoen ylittävä voimalaitos, Sen rakentamiseen vaikutti 1900-luvun alun energiakriisi ja sopivat kosket. Rakentamisen myötä loppuivat ennen niin runsaat lohi- ja siikasaaliit joen yläjuoksulla. Äetsän voimalaitos on Sastamalassa Kokemäenjoen Meskalankoskessa sijaitseva kahden vesivoimalaitoksen kokonaisuus. Niiden omistaja on UPM-Kymmene Oyj. Voimalaitoksen pato toimii myös Kokemäenjoen ylittävänä kevyen liikenteen siltana.

Äetsän voimalaitoksen rakentaminen aloitettiin vuonna 1919. Arkkitehti Sigurd Frosteruksen suunnittelema tiilirakenteinen voimalaitosrakennus valmistui kaksi vuotta myöhemmin. Voimalaitoksen rakennutti porilaisen Oy W. Rosenlew Ab:n tytäryhtiö Björneborgs Kraft, joka oli hankkinut omistukseensa kolme Keikyässä ja Tyrvällä sijainnutta koskea. Vanhassa voimalaitoksessa on seitsemän 1920- ja 1930-luvuilla asennettua turbiinia, joista osa on yhä käytössä. Voimalaitoksen konesali on vaikuttava jo mittasuhteiltaan. Se on 73 metriä pitkä ja 11metriä leveä ja lähes 15 metriä korkea. Voimalan teho on 10 MW. Sen vuosituotanto on 60 GWh.

Voimalaitoksen pato rakennettiin Meskalankoskessa sijainneelle Kaijalan kalliolle. Se on vanhin koko joen ylittävä pato Kokemäenjoessa. Rakentamisen yhteydessä perattiin myös Meskalankosken yläpuolella oleva Äetsänkoski. Vuonna 1993 aloitettiin padon eteläpuolelle rakentamaan toista jokiomaan sekä uutta voimalaitosta. Kokonaan kallion sisään louhittu voimalaitos otettiin käyttöön 1996. Uudessa laitoksessa on kaksi turpiinia.

Lisätiedot: Myllykylä 1999.

<http://www.sastamalankylat.fi/keikya/nahtavyydet/aetsan-voimalaitos/>  
[https://fi.wikipedia.org/wiki/Äetsän\\_voimalaitos](https://fi.wikipedia.org/wiki/Äetsän_voimalaitos)



## 15. Keikyän riippusilta



Kuva 31. Peruskorjattu Keikyän riippusilta syksyllä 2020. Silta sijoittuu useilla perusteilla valtakunnallisesti arvokkaaseen joki- ja voimalaitosmaisemaan. Valokuva: Petri Äikiä @jytkypete.

Kuohuvan Äetsänkosken yli rakennettiin ensimmäinen Keikyän riippusilta vuonna 1919 Äetsän tehtaiden työväen kulkua varten Hossan talon kohdalta Myllysaaren kautta Pehulan puoleiseen rantaan. Silta oli keinuva, kapea kävelysilta. Toinen riippusilta valmistui 1948. Pituudeltaan tämä Suomen pisin puinen riippusilta oli 228 m ja leveydeltään 165 cm. Silta rakennettiin Keikyän kunnan ja Finnish Chemicals Oy:n rahoituksella Peevolasta Pehulaan. Vuonna 1957 silta särkyi myrskyssä, mutta se korjattiin ja vahvistettiin heti.

Silta rapistui ja se pantiin käyttökieltoon turvallisuussyillä vuonna 2019. Kesällä 2020 riippusillan kauan odotettu kunnostus lähti liikkeelle innokkaan talkoojoukon voimin ja noin puolen miljoonan euron budjetilla. Silta uudistettiin täysin. Työ valmistui loppusyksyllä 2020. Talkootyötä tehtiin tuhansia työtunteja. Kokonaispituus on nyt 242 m. Sillan kokonaisleveys on 3,1 m ja minimihyötyleveys 1,3 m. Riippusilta on viehättävä kauniissa ympäristössä ja niinpä sen kautta kulkevat monet kävely- ja pyöräilyreitit kautta vuoden. Sillalta on vaikuttavat näkymät Kokemäenjoen leveään virtaan ja voimalaitokselle. Sillan kunnostuksen projekti julistettiin Sastamalan vuoden 2020 kulttuuriteoksi.

Lisätietoa:

<https://www.keikyanskiippusilta.fi/>

<http://www.sastamalanfylat.fi/keikya/nahtavyudet/riippusilta/>

## 16. Kiikan savikuopat

Suomessa on tiilirakentamisella pitkät perinteet. Ensimmäisiä ja vielä jäljellä olevia ovat keskiaikaiset kirkot, joista Turun tuomiokirkko on suurin ja mahtavin. Vähitellen tiilien käyttö levisi kaupungeista ja kartanoilta myös talonpoikien piiriin, jotka rakensivat tiilistä muun muassa kellareita ja tulisijoja. 1860-luvulta lähtien tiiliä on Suomessa tuotettu isommissa ja pienemmissä teollisuuslaitoksissa, joita on ollut ympäri maata yhteensä ainakin 1500 kappaletta.

Tiiliteollisuuden kulta-aikaa elettiin 1930-luvulla, jolloin Suomessa poltettiin vuosittain noin 140 miljoonaa tiiltä. Sotien aikana tiilentuotanto väheni, mutta jälleenrakentamiskaudella 1950-luvulla tiilentuotanto tavoitti ennätysellisen 200 miljoonan tiilen tuotannon. Vähitellen työvoiman kallistuessa ja elementtirakentamisen lisääntyessä tiilien tuotanto kääntyi laskuun. 1990-luvun lama ajoi tiilien tuotannon kriisiin, josta se ei ole vielä nouseut.

Kiikan alueen pellot ovat laajalti raivattu Litorinameren pohjaan kerääntyneeseen savimaahan, minkä vuoksi alueella on ollut monia erikokoisia ja -ikäisiä tiilitehtaita. Kiikan tehtaalla toimi aikanaan myös kapearaiteinen rautatie, joka talvisydäntä lukuun ottamatta kuljetti savea tehtaalle tiiliksi poltettavaksi. Viimeisin ja suurin tiilitehdas oli täällä Perusyhtymä Oy:n Kiikan tiilitehdas. Se myytiin 1987 Lohja Oy:lle, joka taas myytiin 1994 ruotsalaiselle Optiroc Oy:lle. Sen osti itävaltalainen Wienerberger yhtymä, joka hallitsee tiilien maailmanmarkkinoita 28 maassa. Nopeasti ulkomainen yhtiö lopetti kaiken oman tiilituotannon Suomessa. Silloin päättyi myös Kiikan tiilitehtaan tarina. Vain muutama yksityinen tiilitehdas jäi ylläpitämään suomalaista tiilen tuotantoa.



Kuva 32. Kiikkaan on tiilien polttamisesta jäänyt jäljelle vain savenottokuoppia ja rapistuvia tehdashalleja, jotka kertovat menneestä ajasta, joka tuskin enää palaa. Tiilitehtaan kulmalla nähtiin karhu Juhannusaamuna 2020. Valokuva: Lasse Lovén.

Lisätietoa: Kuokkanen & Leiponen 1981.

<http://vaunut.org/kuva/55234>, <https://fi.wikipedia.org/wiki/Tiilitehdas>

## 17. Kiikan raitti

Kiikan historiallinen raitti halkoo kirkonkylää. Kirkon lisäksi sen varrella on muitakin merkittäviä rakennuksia. Kiikan historiasta on tietoa jo ennen vuotta 1250. Kiikan keskustassa on pappilan lähistöllä vanha kalmistoalue. Alueella tehdyssä arkeologisessa kaivauksessa 1881 löydettiin kaksiteräinen miekka. Nykyisen hautausmaan laajennuksen yhteydessä 1890 löytyi merovingiaikainen (600–800 jaa.) aarrekätkö. Sen tärkein esine Kiikan kolmioneula, yksi aikakautensa upeimmista koruista, joka kuuluu kansallismuseon kokoelmiin.



Kuva 33. Hautausmaan kiviaita on yksi järeimmistä kirkkomaiden kiviaidoista koko maassa. Valokuva: Lasse Lovén.



Kuva 34. Kiikan kirkko on tasavartinen ristikirkko. Sen yllättävän kapea ja korkea torni näkyy Kiikan raittia lähestyttäessä kauas. Kiikan kirkkomaa on erittäin hyvin hoidettu. Valokuva: Klaus Rahikainen.

Kansantarinoiden mukaan Meskalassa oli kirkko jo keskiajalla. Kyseessä lienee ollut gotlantilaisten tai saksalaisten kiltakirkko. Nykyinen kirkko on tästä muutaman sadan metrin päässä. Se on järjestyksessä kolmas samalle paikalle rakennettu. Eräjärveläisen Matti Åkergrenin ryhmä rakensi sen vv. 1806–1807.



Kuva 35.

Kirkonmäellä on seissyt vuodesta 1858 jyrävä lainamakasiini, josta Kiikan kyläseura nykyään huolehtii.

Valokuva: Lasse Lovén.

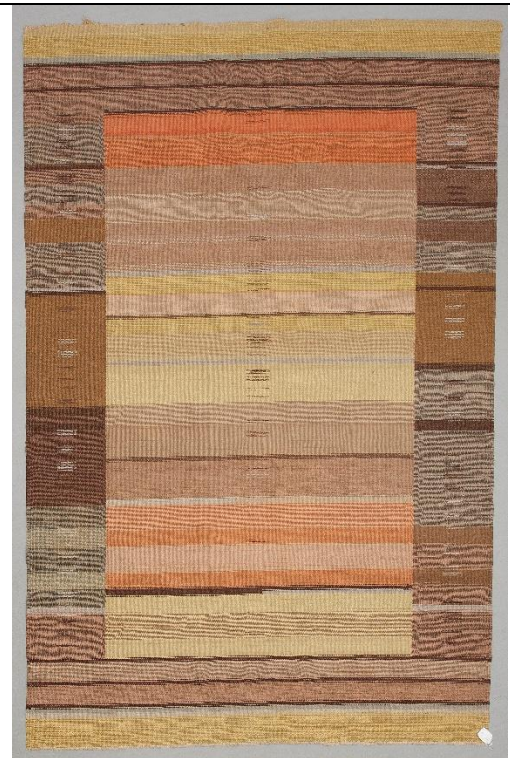


Kuvat 36 ja 37.

Arvokkaan rakennusryhmän Kiikan raitilla muodostaa Aaltosen mattokutomon 1920–1930-luvuilla rakennetut seitsemän rakennusta puutarhoineen. Mattokutomo kutoi matot Eduskuntaan ja moniin julkisiin tiloihin. Matoilla on kova hinta edelleenkin tämän päivän keräilijöiden huutokaupoissa. Kutomo toimi aina vuoteen 1970 saakka.

Valokuvat: Raitti - Klaus Rahikainen.

Laila Karttusen karvalankamatto 1930 - bukowskis.com.



Kiikka oli aikanaan laajalti tunnettu rukkiin valmistuksesta. Sen aloittivat 1840-luvun lopulla pienen Kynnysmaan torpan pojat Antti ja Jooseppi, jotka ottivat myöhemmin kotikylänsä Ulvin mukaan sukunimekseen Ulvén. 1900-luvun puolella muutamat tekijät valmistivat rukkeja melkein tehdasmaisesti, mutta tämä kukoistuskausi jäi lyhyeksi. Rukkiin kysynnän hiipuminen aiheutti niiden valmistuksen tyrehtymisen 1950-luvulla. Rukki on silti säilynyt kuva-aiheena Kiikan kunnan vanhassa vaakunassa. Muuta käsityötä Kiikassa edusti laukkujen ja lompakoiden valmistus, joka on jatkunut tällä Laukkulaaksoksi kutsutulla seudulla nykypäiviin saakka.



Kuva 38.

Ulvénin veljekset ja heidän jälkeläisensä kehittivät ammattinsa niin tunnetuksi, että Kiikassa syntyi sanonta: ”Pitää olla Ulveinin sukkuun, ennenko osaa rukin varvata” (varvata = sorvata).

Kiikan vanhan vaakunan selitys on ”*sinisessä kentässä kultainen rukki*”. Kiikan vaakunan suunnittelivat T. Takala ja Gustaf von Numers. Se vahvistettiin vuonna 1961.

Lisätietoa: Laine 1949; Kaukonen & Kaukonen 2020.

<https://fi.wikipedia.org/wiki/Kiikka>

## 18. Kokemäenjoen alkku

Tyrvään voimalaitos on rakennettu Sastamalan Liekoveden suulle Hartolankoskeen, josta varsinainen Kokemäenjoki saa alkunsa. Jo vuonna 1919 oli rakennettu koskeen voimala, joka käytti osan virran vedestä. Nykyinen punatiilinen voimalaitosrakennus on arkkitehti Jarl Eklundin suunnittelema. Sen rakennustyöt aloitettiin vuonna 1946 ja voimalaitos on ollut toiminnassa vuodesta 1950 lähtien. Voimalaitoksen rakennutti Oy W. Rosenlew Ab:n ja Yhtyneiden Paperitehtaiden perustama Tyrvään Voimaosakeyhtiö. Sen koneistot ja laitteistot uusittiin täydellisesti vuosina 2002–2003. Voimalaitoksen omistaa nykyään UPM-Kymmene Oyj.



Kuva 39.

Tyrvään voimalaitoksen alue kuuluu Museoviraston määrittämiin valtakunnallisesti merkittäviin rakennettuihin kulttuuriympäristöihin (RKY). Siihen liittyy varsinaisen voimalaitoksen lisäksi myös henkilökunnalle rakennettu asuinalue. Voimalaitos toimii myös maantiesiltana,

Valokuva: Klaus Rahikainen.

Tyrvään voimalaitoksen putouskorkeus on 6,5 metriä, rakennevirtaama 320 m<sup>3</sup>/s ja keskivirtaama 190 m<sup>3</sup>/s. Tyrvään voimalaitos harjoittaa vuorokausi- ja viikkosäätelyä. Vuorokautinen virtaamavaihtelu on ollut suurimmillaan 200–300 m<sup>3</sup>/s, yleensä kuitenkin alle 100 m<sup>3</sup>/s. Voimalaitoksen alapuolisen joen vedenkorkeus on suurimmillaan vaihdellut vuorokauden aikana toista metriä. Tyypillisesti vuorokausivaihtelu on ollut alle yhden metrin. Padon avulla säännöstellään Liekoveden lisäksi Rauta- ja Kuloveden korkeuksia. Voimalaitoksen rakennustöiden yhteydessä pengerrettiin Liekoveden rantoja veden nostosta aiheutuvien tulvien estämiseksi yhteensä 15 km.

Myllyjä koskessa oli ollut vuosisatojen ajan. Vanhat voimalaitokset jäivät vuosina 1946–1950 rakennetun padon valmistumisen jälkeen kuivalle maalle. Tyrvään voimalaitoksen alapuolella joki kulkee viiden kilometrin matkan peratassa uomassa, jossa entiset koskipaikat ovat nopeavirtaisia ja jyrkkärantaisia tai jäävät säännöstelyn vuoksi välillä kuivilleen, koska päävirta kulkee viereisessä peratassa uomassa.

Varhaisella kivikaudella Liekovesi oli vielä Litorinameren lahti. Maankohoamisen seurauksena Liekovesi kuroutui Litorinamerestä noin 7000 vuotta sitten, mikä samalla merkitsi Kokemäenjoen muodostumista. Kokemäenjoen synty ei ole tapahtunut suurena luonnonmullistuksena, kuten esimerkiksi Kymijoen ja Vuoksen syntyminen, vaan hitaasti vuosikymmenien kuluessa. Liekoveden rannat ovat olleet asumiskelpoisia rannankorkeuden ollessa noin 60 m mpy. Myös rautakauden kalmisto- ja asuinpaikka- alueet ovat sijainneet pääosin samoilla korkeuksilla.

Vanhimmat kampakeraamisen ajan kalastajien asuinpaikat on löydetty koskien keskellä olevasta Hiukkasaaresta. Koskien reunoilla sijaitsevat Kaukolan ja Tyrväänkylän historialliset kyläpaikat. Muinaisjäännösalue sijaitsee Liekoveden lounaisosassa, Kokemäenjoen alkukohdassa Hartolankosken molemmin puolin. Joen pohjoispuolella Kaukolan kylässä röykkiöitä on noin 800 metrin pituisella ja noin 400 metrin levyisellä alueella Kaukolan koululta Hartolankoskelle. Joen eteläpuolella on rakenteeltaan ja löydöksiltään kiintoisa Hiidenmäen polttokalmistoalue. Myös Liekosaassa on joukko röykkiöitä.



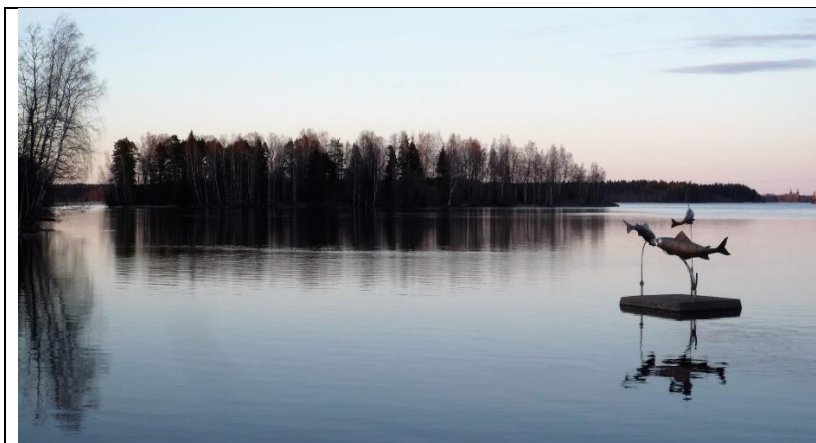
Kuva 40. Kokemäenjoen alkupiste Liekoveden reunassa.

Tämä Kokemäenjoen portti on yksi Suomen suurimmista valtakunnallisesti merkittävistä muinaisjäännösalueista. Koskien välissä olevan Hiukkasaaren alueelta on tutkimuksissa löytynyt jälkiä asutuksesta vv. 4000 eaa.-1000 jaa eli noin 5000 vuoden ajalta kaukaiselta kivikaudelta viikinkien aikaan asti.

Hiukkasaarta on sieltä löytyneiden vallimaisten rakenteiden vuoksi tutkittu mahdollisena muinaislinnanakin. Hiukkasaaren kalastajien asutus on Suomen oloissa harvinaisen pitkäaikaista ja jopa ennätyksellistä.

Kartta: © Maanmittauslaitos – Museovirasto, kyppi.fi.

Hartolankosken lisäksi Hiukkasaaren molemmin puolin on virrannut koski: Kupperinkoski saaren luoteispuolella ja Kylänkoski kaakkoispuolella. Kosket ovat hävinneet Hartolankosken patoamisen yhteydessä, mutta molemmat ovat säilyneet virtapaikkoina.



Kuva 41.

Voimalaitoksen yläpuolella on koskien mahtavaa kalastushistoriaa kuvaava esittävä metallinen taideteos "Hyppäävät lohet". Sen on tehnyt karkkulainen seppämestari Pekka Nieminen.

Valokuva: Lasse Lovén

Lisätietoa: Salo 1972; Luoto 2004.

[https://www.kyppi.fi/palveluikkuna/raportti/read/asp/hae\\_liite.aspx?id=125498&ttypyppi=pdf&kansio\\_id=790](https://www.kyppi.fi/palveluikkuna/raportti/read/asp/hae_liite.aspx?id=125498&ttypyppi=pdf&kansio_id=790)

<https://www.kokemaenjoki.fi/kokemaenjoki/voimalaitokset-ja-saannostely/tyrvaan-voimalaitos>

[https://fi.wikipedia.org/wiki/Tyrvaan\\_voimalaitos](https://fi.wikipedia.org/wiki/Tyrvaan_voimalaitos)

## 19. Vaunujoen alanko

Liekoveden luoteiskulmasta avautuu pohjoiseen Vaunujoen halkoma laaja Vaunusuon peltoaukea. Vaunujoki (18 km) on pienen valuma-alueen (pinta-alaltaan 78 km<sup>2</sup>) laskujoki, joka laskee vetensä Liekoveteen. Joki virtaa peltoaukealla patovallien sisällä muutaman metrin pellon pinnan yläpuolella. Joesta pengerrerettiin noin kolme (3) kilometriä, kun Liekoveden pintaa nostettiin vuonna 1951 rakennetun Tyrvään voimalaitoksen tarpeisiin. Vaunujoen alanko on Sastamalan suurin peltoaukea, laajuudeltaan noin 800 hehtaaria. Noin kolmannes siitä on Liekoveden nykyisen ylimmän vedenpinnan alapuolella.

Kaukolan ja Liuhalan kylät Vaunujoen länsipuolella ja Nuupalan kylä sen itäpuolella ovat kuuluisia muinaismuistoalueistaan. Kaukolan rautakautista kalmistoa järven eteläpuolella pidetään yhtenä Pirkanmaan laajimmista. Alueella on ollut metsästäjien ja kalastajien asutusta jo kivikaudella. Litorinameren muinainen korkein ranta sijoittuu täällä likimain sinne missä pelto loppuu ja metsä alkaa (ks. kartta luvussa 0.).

Vaunusuon yli kulki aikoinaan kärrytie. Tarina kertoo Ruotsin kuninkaan Eerik XIV:n puolison Kaarina Maununtytären kulkeneen sitä saattueensa kanssa hevosten vetämissä vaunuissa heinäkuussa 1577. Kaarina oli matkalla Kangasalalle Liuksialan kartanoon, jonka hän oli saanut lahjana Juhana Herttualta puolisonsa traagisen kuoleman jälkeen. Matkareitti kulki Turun linnasta laivalla Porin kuninkaankartanoon ja sieltä edelleen maitse Sastamalan kautta Kangasalalle. Kaarinan vaunun pyörä upposi ja juuttui Vaunusuon mutaan. Leskikuningatar Kaarina joutui kävelemään siroilla kengillään surupukunsa helmoja nostellen polviin saakka ulottuneessa kurassa, kunnes pääsi kuivalle maalle Vaununperän Vastamäessä. Tarinan mukaan Vaunusuo sai nimensä onnettoman Kaarinan kovaonnista vaunuista.



Kuva 42.

Vaunusuon peltoaukea on lintuharrastajien hyvin tuntema muuttolintujen levähdysalue. Joutsenten ja hanhien satapäiset parvet lepäävät ja ruokailevat pellolla. Pengerreretty ja reunaojilla varmistettu Vaunujoki kulkee aukean halki. Sen yli ei pääse kävellen.

Valokuva: Klaus Rahikainen.

Keväisin muuttolinnut löytävät alueen. Pelloille muodostuneet tulvalammikot vetävät puoleensa kahlaajia. Syksyllä petolinnut muuttavat alueen kautta. Sinisuohaukat ovat usein hyvin nähtävillä. Sänkipeltojen syksyisiin vierailijoihin lukeutuvat myös lapinkirviset. Vaunusuon mielenkiintoisimpiin havaintoihin kuuluvat mm. niittysuohaukka, tunturipöllö, keräkurmitsa ja mustapyrstökuiri.

Vaunujoen ympäristössä löytyy Merikarhun Kierrokselle kiinnostavia paikannimiä, jotka perustuvat menneisyyden erämaan läheisyyteen; itäreunan rinteessä Karhu, pohjoispään metsäkummulla Karhunkivi ja länsireunan asumussaarekkeessa Karhumäki.

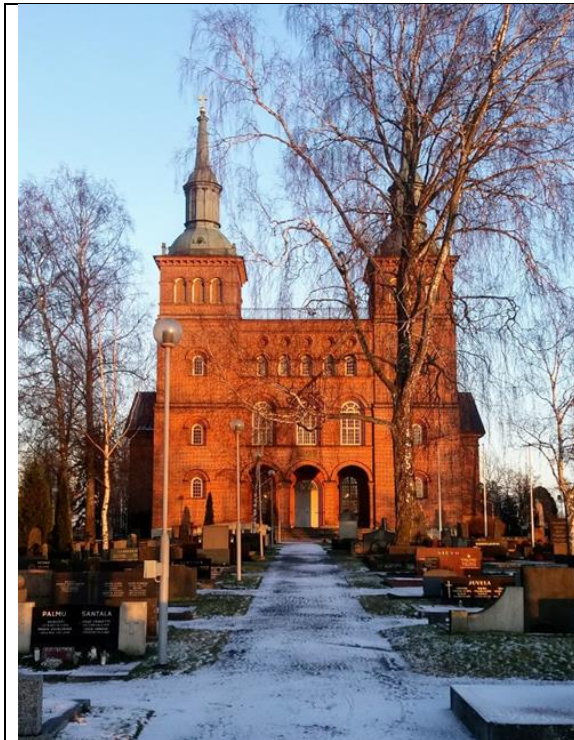
Lisätietoa: Cardberg 1986.

<http://www.pily.fi/lintuharrastus/lintupaikat/sastamala-liekoveden-ymparisto/>

<https://fi.wikipedia.org/wiki/Liekovesi> ; [https://fi.wikipedia.org/wiki/Kaarina\\_Maununtyt%C3%A4r](https://fi.wikipedia.org/wiki/Kaarina_Maununtyt%C3%A4r)

## 20. Vammaskosken alue

**Tyrvään kirkko** on Sastamalan keskustaajaman kirkko. Se sijaitsee historiallisen maantien ja vesireitin yhtymäkohdassa. Se on 1800-luvun jälkipuoliskon monimuotoisen kirkkoarkkitehtuurin edustavimpia esimerkkejä, ensimmäinen kaksitorninen kirkko Suomessa. Punatiilinen kirkko sijaitsee vaikuttavalla paikalla Vammaskoskeen työntyvällä niemellä, josta on upeat näkymät niin Liekovedelle kuin itse koskellekin. Koskimaisemaan kuuluu kirkon lisäksi Vammaskosken vuonna 1915 valmistunut kivinen silta, Tyrvään vanha pappila puistoineen sekä Jaatsin talo.



Kuva 43.

Sastamalan pääkirkon on suunnitellut Turun kaupunginarkkitehti P.J.Gylich, joka tavoitteli valoisaa, avaraa, ilmavaa, evankeliumin anteeksiantamusta ja toivoa kuvaavaa kirkkoa. Kun Tyrvään kirkko 1855 valmistui, seurakunta lakkasi käyttämästä vanhaa Tyrvään Pyhän Olavin kirkkoa, joka jäi ylhäiseen yksinäisyyteensä Kallialan kylään.

Tyrvään kirkko peruskorjattiin viimeksi 1980-luvun alussa. Nykyisellään kirkon sisätila on lähellä alkuperäistä asua.

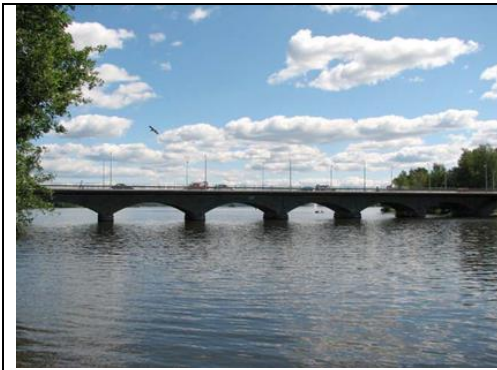
Hovimaalari R.W. Ekman on maalannut Tyrvään kirkon kolme alttaritaulua: Ristiinnaulitseminen, Kirkastuminen ja Ylösousemus, ne ovat vuodelta 1866. Kuorissa on kipsijäljennös Ville Vallgrenin Kristus-veistoksesta.

Valokuva: Klaus Rahikainen

Paikkakuntalaisten komeilunhaluisesta asenteesta on syntynyt sutkautus ”kehuu ku tyrvääläinen kirkkoonsa”. Pyhää Olavia on suitsutettu 2000-luvulla, mutta sananparsi oli yhtä totta 1800-luvulla. Tyrvään kirkon kaltaisen, melkein tuhatpaikkaisen monumentin rakentaminen pieneen maalaispitäjään oli tuohon aikaan melkoinen saavutus. Se kertoo omaa kieltään kirkollisen perinteen vahvuudesta seudun ihmisten sydämessä. Käsiyöläiset ja maakaupan vapauduttua myös kauppiaat hakeutuivat kirkon liepeille ja kirkon edustalla alettiin pitämään markkinoita.

**Vammaskosken silta** on Sastamalan keskustaajamassa Vammalassa sijaitseva Liekoveden ja Rautaveden välisen Vammaskosken salmen ylittävä silta. Kuusiaukkoinen 114 metriä pitkä ja alun perin 6 metriä leveä graniittisilta rakennettiin vuosina 1913–1915. Sillan rakennustyötä johti rakennusmestari ja sillanrakentaja Valle Antila (1882–1938). Valmistuessaan silta oli merkittävimpiä maassamme. Nykyisen sillan yläpuolisessa koskessa on ollut jo aiemmin puisia siltoja ainakin 1600-luvulta lähtien. Viimeksi paikalla ollut puusilta oli rakennettu 1874 ja se purettiin graniittisillan valmistuttua 1915.





Kuva 44.

Vammaskosken sillan kantta levennettiin v. 1958, kun sillalle rakennettiin jalkakäytävät. Osa alkuperäisistä kaiteista sijoitettiin 1970-luvulla Vammalan toria reunustamaan. Sillan viimeisin peruskorjaus ja levennystyö on tehty vuosina 2005–2006.

Kivenveistäjien muistomerkki, jämerä sillan kivetyksen tasoituksessa käytetty kivisylinteri, on Tyrvään kirkon puoleisella sillan korvalla.

Valokuva Klaus Rahikainen.

Sillan yläpuoliselle karille suihkulähteen viereen on sijoitettu taiteilija Emil Cedercreuzin pronssiveistos ”(Kun) Apila kukkii”, jonka tämä on tehnyt vuonna 1912. Sen on lahjoittanut Vammalan kaupungille E. Cedercreutzin Säätiö vuonna 2003.



Kuva 45.

Vammaskosken partaalla, kirkon vastarannalla, on **Tyrvään uusi pappila**, jonka 1890 rakennettu vanha kavinavetta toimii nykyään modernina vaihtuvien näyttelyiden tilana.

Molemmat rakennukset on yksityisin varoin kunnostettu ja pappila on muutettu ravintola- ja juhlatilaksi.

Valokuva: Klaus Rahikainen

**Pappilan puistoon** on sijoitettua monenlaisia viehättäviä patsaita, joista ohikulkijakin voi nauttia kävellessään Liekoveden rannalle valmistunutta kaunista kävelyreittiä pitkin. Puiston läheisyydessä on ”Likkojen rannaksi” kutsuttu uimaranta ja veneiden laiturit. Tähän rantautuivat aikoinaan Kokemäenjokea nousseet kauppaveneet matkallaan ylävesien markkinoille.

**Jaatsi** on Akseli Gallen-Kallelan lapsuudenkoti. Jaatsin talon seinässä muistolaatta ”Tämän Jaatsin talon, joka on vuodesta 1920 ollut Tyrvään kunnan toimitalona, rakennutti Peter Wilhelm Gallén kunnallisen itsehallinnon syntyessä suurina nälkävuosina 1867–1868.” Jaatsin puiston luonnonkiveen on upotettu laatta ”Kalevaisen kansan suuri kuvaaja Akseli Gallen-Kallela kasvoi kehdestä mieheksi näillä kunnahilla”. Jaatsin puistossa on Akseli Gallen-Kallelan pronssiin valettu näköispatsas (Alpo ja Nina Sailo 1927/1960).

Kulttuuritalo Jaatsissa on nyt Sastamalan kaupungin kulttuuripalveluiden ja Vanhan kirjallisuuden päivien toimisto. Kulttuuritalossa järjestetään taidenäyttelyitä, pienimuotoisia konsertteja ja erilaisia kulttuuritilaisuuksia.

Lisätietoa:

<https://www.sastamalanseurakunta.fi/kirkot-%20ja-tilat/kirkot/tyrvaan-kirkko>

[http://www.rky.fi/read/asp/r\\_kohde\\_det.aspx?KOHDE\\_ID=2273](http://www.rky.fi/read/asp/r_kohde_det.aspx?KOHDE_ID=2273)

[https://www.sastamala.fi/sivu.tmpl?sivu\\_id=4317](https://www.sastamala.fi/sivu.tmpl?sivu_id=4317)

<https://www.tyrvaanpappila.fi/fi/>

[https://fi.wikipedia.org/wiki/Vammaskosken\\_silta](https://fi.wikipedia.org/wiki/Vammaskosken_silta)

[https://fi.wikipedia.org/wiki/Robert\\_Wilhelm\\_Ekman](https://fi.wikipedia.org/wiki/Robert_Wilhelm_Ekman)

## 21. Tyrvään Pyhän Olavin kirkko

Kokemäenjoen varren keskiaikaisen asutuksen ydinalueella noin kolmen kilometrin päässä Vammaskosken sillasta Rautaveteen pistää Tyrvään Kirkkoniemi. Sen tyveen sijoittuneet harmaakivikirkko ja rakenteeltaan tiiviinä säilynyt Kallialan ryhmäkylä ympäröivine peltomaisemineen muodostaa maisemallisen ja historiallisen huippukohteen. Kohde on määritetty valtakunnallisesti arvokkaaksi rakennetuksi kulttuuriympäristöksi (RKY) ja olennaiseksi osaksi valtakunnallisesti arvokasta Karkku-Tyrvää-maisema-alueetta (Valtioneuvoston päätös 1995).



Kuva 46.

Tulipalo tuhosi 21.9.1997 kirkon 1600–1700-luvun arvokkaan interiöörin kokonaan. Samalla se teki Pyhästä Olavista maankuulun. Palon jälkeen koko Suomi seurasi, kuinka vammalalaiset nostattivat rakkaan kirkkonsa tuhasta ennennäkemättömillä talkoilla. Rakentui uusi kirkko; työmenetelmiltään ja materiaaleiltaan vanhanaikainen ja entisen kaltainen. Kirkko vihittiin puuvalmiina käyttöön elokuussa 2003. Valokuva: Klaus Rahikainen.



Valokuva 47.  
Sastamalan srk-arkisto.

Myöhäiskeskiaikainen kivikirkko on omistettu roomalaiskatoliselle soturipyhimykselle, Pyhälle Olaville. Kirkko on rakennettu alun perin saarelle 1500-luvun alussa ja sen päätykoristelut ja muut piirteet liittävät sen satakuntalaiseen kirkkoryhmään.

Kirkko suljettiin uudelleen kesällä 2005, kun taidemaalarit Kuutti Lavonen ja Osmo Rauhala ryhtyivät sisätilojen maalaustyöhön. Taitelijat maalasivat kirkkoon yhteensä 101 taideteosta. Lavonen maalasi lehtereille Kristuksen kärsimyshistorian ja apostolit, Osmo Rauhala alttarialueelle luomiskertomuksen ja paratiisin. Rauhalan osuutta kirkkosalissa on myös saarnatuoli, jonka koristekuviot on tehty Sastamalan vanhan kirkon puuleikkauksia mukaillen. Maalareiden suururakka päättyi elokuussa 2009, kun kirkko otettiin uudelleen käyttöön.

### Lisätietoa:

<http://www.maaseutumaisemat.fi/wp-content/uploads/2015/01/PIR-raportti-valtakunnalliset.pdf>  
[https://www.kyppi.fi/palveluikkuna/raportti/read/asp/hae\\_liite.aspx?id=101307&ttyppi=pdf&kansio\\_id=790](https://www.kyppi.fi/palveluikkuna/raportti/read/asp/hae_liite.aspx?id=101307&ttyppi=pdf&kansio_id=790)  
<https://www.sastamalanseurakunta.fi/kirkot-ja-tilat/kirkot/tyrvaan-pyhan-olavin-kirkko>  
<https://www.pyhaolavi.fi/historia.shtml>  
[http://www.rky.fi/read/asp/r\\_kohde\\_det.aspx?KOHDE\\_ID=1965](http://www.rky.fi/read/asp/r_kohde_det.aspx?KOHDE_ID=1965)

## 22. Sastamalan Pyhän Marian kirkko

Sastamalan Pyhän Marian kirkko Karkussa oli keskiajalla silloisen Pohjois-Satakunnan merkittävin seurakunnallinen keskuspaikka. Sastamalan laaja emäseurakunta kuului Ylä-Satakunnan vanhimpiin. Se mainitaan jo 1320-luvulla. Siitä on vuosisatojen aikana erotettu lähes 20 seurakuntaa. Peltojen ja vesistön rajaamalla matalalla harjanteella on kirkon lisäksi vanha pappila ja sen maatila.



Kuvat 48 ja 49. Sastamalan vanhojen harmaakivikirkkojen otaksutaan syntyneen alueelle asettuneiden saksalaisten ja ruotsalaisten kauppiaiden kaupp- ja varastopaikoille pyhitetyiksi paikoiksi Kokemäenjoen rannalle.  
Valokuvat: Klaus Rahikainen.

Tämä Sastamalan vanhin kirkko on rakennettu 1497–1505. Alkuperäisiin suunnitelmiin nähden kirkko jäi keskeneräiseksi, mm. kivrakenteisiksi suunnitellut asehuone, länsipääty ja holvit korvattiin puurakenteilla. Keskeneräisyys johtui näihin aikoihin tapahtuneesta uskonpuhdistuksesta, jossa katolisen kirkon varallisuus päättyi kruunun omaisuudeksi.

Paikalla on ennen ollut puinen kirkko, ehkä useita. Tämä järeistä kivistä rakennettu kirkko pyhitettiin keskiaikaiseen tapaan Neitsyt Marialle. Paanukattoisen kivikirkon pohjoissivuun liittyy sakaristo. Runkohuoneen länsipäädyn ikkuna-aukot ovat alkuperäiset, muu aukotus on joko muurattu umpeen tai avattu myöhemmin. Nykyiseen asuunsa kirkko kunnostettiin 1960-luvulla, puulattia muutettiin maalattiaksi 1977.

Keskiaikaiseen sisustukseen kuuluu mm. harvinainen ja hyvin säilynyt 1200-luvun kivinen kasteallas sekä näyttävä kokoelma puuveistoksia. Monen kävijän mieleen ovat jääneet puiset ruumisparit, joitten tekstit puhuttelevat: ”Kyllä perässäni tulette vielä pikemmin kuin luulette” ja ”Tänään minä, huomenna sinä, hautaan kannetaan”. Kesäisin avoinna olevassa kirkossa on upea akustiikka, ja siksi siellä pidetään paljon konsertteja. Kirkko toimii vanhan musiikin tapahtuman, Sastamala Gregorianan pääpaikkana ja myös tiekirkkona.

Lisätietoa:

[http://www.rky.fi/read/asp/r\\_kohde\\_det.aspx?KOHDE\\_ID=1966](http://www.rky.fi/read/asp/r_kohde_det.aspx?KOHDE_ID=1966)

<https://www.sastamalanseurakunta.fi/kirkot-ja-tilat/kirkot/sastamalan-pyhan-marian-%20kirkko>

[https://fi.wikipedia.org/wiki/Sastamalan\\_kirkko](https://fi.wikipedia.org/wiki/Sastamalan_kirkko)

## 23. Riippilänjärven alue

Riippilänjärvi on Pirkanmaalla Sastamalan Karkussa sijaitseva järvi, jonka pinta-ala on 70 hehtaaria ja sen pituus on noin 2 kilometriä ja leveys 700 metriä. Järvi laskee vetensä kaivettua Koskenojaa pitkin Rautaveteen Äijärinlahdessa. Ankerioiden kerrotaan aikoinaan nousseen Riippilänjärveen. Järveä on laskettu useassa vaiheessa. Projekteja on ollut käynnissä vv. 1820–1930. Riippilänjärven erottaa Rautavedestä korkea kannas, jonka päällä vanha Karkun maantie ja rautatie kulkee. Maiseman kohokohtina erottuvat Karkun uusi kirkko sekä Järventaustan, Rumellin ja Fulkkilan päärakennukset. Kirkon vieressä on entinen pappila, joka nykyisin on yksityinen asunto.



Kuva 50. Karkun uusi kirkko on jyhkeä linnamainen graniitista tehty kivikirkko. Kirkko ja sen vieressä oleva hautausmaa on rakennettu järvien väliselle kannakselle Riippilänharjulle muinaisten erämiesten pyhänä pitämälle pyyntipaikalle Äijä-riille. Valokuva: Lasse Lovén.

Linnaissaari ja Järventaustansaari jakavat järven kahteen osaan. Järven rantaviiva on 7,4 kilometriä pitkä ja ranta on puoliksi moreeni- ja kalliopohjaista metsämaastoa ja puoliksi peltoa tai golfkenttää. Järvi on Palvialan taajaman reunassa ja asutusta on myös järven rannoilla.

Karkun uusi kirkko (*Kristuksen tulemisen kirkko*) on vuodelta 1913 (O. Kallio). Länsitornillisen hallikirkon julkisivut ovat karkeata graniittia. Kirkon luona käytiin sisällissodan aikana kiivas

taistelu, jonka muistona ovat kirkon seinässä näkyvät luodinjäljet. Kirkon lounaispuolella on hautausmaa ja siunauskappeli vuodelta 1950 (prof. O-I. Meurman). Palvialan suunnassa on Fulkkilan komea uusrenessanssivuila vuodelta 1895 (O. Stenbäck). Tienpuoleinen julkisivu on poikkeuksellisen monimuotoinen torneineen ja verantoineen.

Järventauksen entisen ratsutilan edustava rakennusryhmä sijaitsee maisemaa hallitsevalla paikalla Riippilänjärven rannalla. Tilan päärakennus on rakennettu useassa eri vaiheessa. Vanhin jäljellä oleva osa on oletettavasti 1700-luvun puolelta. Nykyään tilan pellot ovat golfkenttänä.

Kasvitieteen professori A.B. Hjelt rakennutti rikasmuotoisen Linnaisten huvilan 1902 (S. Johansson), joka paloi elokuussa 2001. Luonnonkauniilla paikalla kasvaa useita harvinaisia kasveja. Riippilänjärven alueen kartanoista suurin oli Kosken kartano, jonka punaiset polttivat sisällissodan aikana. Samoin ovat muista syistä palaneet huvilat Maynio ja Rumeli.

Lisätietoa:

<http://www.nba.fi/rky1993/kohde1417.htm>

<https://fi.wikipedia.org/wiki/Riippilänjärvi>

[https://fi.wikipedia.org/wiki/Karkun\\_kirkko](https://fi.wikipedia.org/wiki/Karkun_kirkko)

<https://www.erakarkku.fi/>



Kuva 51.

Karkun evankelisen kansanopiston pihalla seisoo puinen eräkarhu kalansaalis kynsissään. Teos symboloi Karkun vahvaa eräperinnettä.

Opisto sijaitsee Riippilänharjun koillispuolella Rautaveden puoleisella rannalla. Opiston ohjelmissa on eräopaskursseja luonnosta ja luontomatkoista kiinnostuneille oppilaille.

Opiston pihamaa on yksityistä oppilaitoksen aluetta. Karhuveistosta voi siellä käydä katsomassa alueen yksityisyyttä ja opintojen rauhaa kunnioittaen.

Karhuveistos: Jussi (Juhani) Hakala 2015.  
Valokuva: Lasse Lovén

## Kirjallisuus ja verkkojulkaisut

Cardberg, C. J. 1986. Turun linnan kolme Katarinaa. Otava, Helsinki. 218 s.

Haapanen, A. ja Rassi, P. (toim.). 1978. Luonnonsuojelulain nojalla rauhoitetut luonnonsuojelualueet ja luonnonmuistomerkit. Luonnonvarainhoitoyhdistys, Maa- ja metsätalousministeriö. 2 painos 1989. Julkaistu uusintapainoksena sarjassa: Ympäristöministeriö, Ympäristönsuojeluosasto, Sarja B (19). Valtion painatuskeskus Pasilan VALTIMO. Helsinki.

Heino, M., Häyrynen, M., Kemppi-Vienola, V., Kunnas-Holmström, K. (toim.). 2020. JOEN TAJU. Essee- ja artikkelikokoelma. Turun yliopiston KOKKELI-tutkimushanke 2017–2019 ja Porin taidemuseon JOKI-näyttely 7.6.2019–11.8.2019, Porin taidemuseon tutkimuksia 2020:9, Porin taidemuseon julkaisuja 2020:160, Kulttuurituotannon ja maisemantutkimuksen julkaisuja 2020:57. 202 sivua. Verkkopublication: [http://www.poriartmuseum.fi/epub/JOEN\\_TAJU-e.pdf](http://www.poriartmuseum.fi/epub/JOEN_TAJU-e.pdf)

Kaukonen, V.-M. ja Kaukonen, T. 2020. Kiikan Kehruurukitehdas ja Jokisivun Saha. Tyrvään seudun Kotiseutuyhdistyksen julkaisu CII. Vammaspaino Oy. 52 sivua.

Koskinen, P. 2009. Katsaus ja ajatuksia Sastamalan kaupungin perustamista edeltävään seitsemän tuhannen vuoden mittaiseen aikaan. Museojohtajan muistio Sastamalan kaupungin viestinnässä. Verkkopublication: [https://www.sastamala.fi/sastamala/liitetiedostot/editori\\_materiaali/2560.pdf](https://www.sastamala.fi/sastamala/liitetiedostot/editori_materiaali/2560.pdf).

Kulonen, U.-M. (toim.). 2001. Suomen Sanojen alkuperä – Etymologinen sanakirja. Suomalaisen kirjallisuuden seuran toimituksia 556. Kotimaisten kielten tutkimuskeskuksen julkaisuja 62. 2. painos. Gummerus Kirjapaino Oy, Jyväskylä. Kolme osaa.

Kuokkanen, R. & Leiponen, K. 1981. Suomen tiiliteollisuuden historia 1–2. Suomen tiiliteollisuusliitto, Helsinki.

Laine, P.-L. 1949. Kiikan karvalankamatoista. Julkaisussa: Jokipii, M. (toim.). 1949. Vanhaa Kiikkaa: Satakuntalaisen osakunnan kotiseuduntutkimusretken tuloksia v. 1948. Tyrvään seudun museo- ja kotiseutuyhdistys, Tyrvää.

Luoto, J. 2004. Hiukkasaari: Vammala-Tyrvää; Linnoitetun asuinpaikan tutkimus. Tyrvään seudun kotiseutuyhdistys. 103 s.

Myllykylä, T. 1999. Suomen kulttuurihistoriallisesti arvokkaat sähköä tuottavat vesivoimalaitokset – inventointi. Museovirasto, Fortum Oyj (IVO Oy).

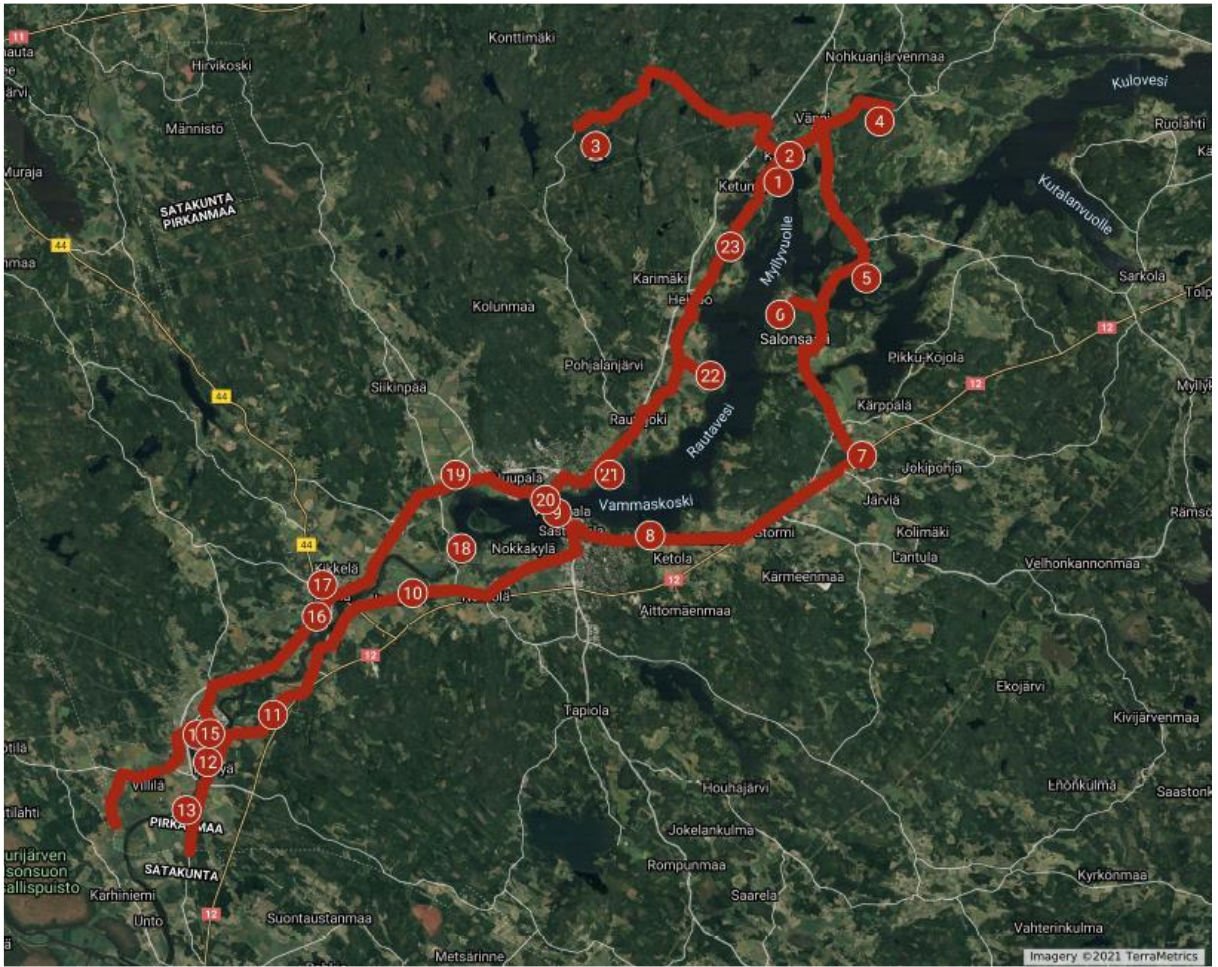
Salmo, H. 1952. Satakunnan historia II – rautakausi. Tyrvään kirjapaino Oy, Vammala. 311 s + kartta.

Salo, U. 1972. Mistä Tyrvään seudun vanhin asutus on peräisin? Tyrvään seudun Museo- ja Kotiseutuyhdistyksen julkaisuja XLVI. Eripainos Tyrvään Sanomista 11.11.1972. Vammalan Kirjapaino Oy, Vammala. 7 s.

Selander, W. 1965. Asuiko vanha vakaa Väinämöinen Karkussa? Tyrvään seudun Museo- ja Kotiseutuyhdistyksen julkaisuja XXXIX. Vammalan Kirjapaino Oy, Vammala. 39 s.

Seppälä, R. 2004. Pirunvuori – Taidetta ja tarinoita. Tyrvään seudun kotiseutuyhdistyksen julkaisuja LXXXIV. Eura Print Oy. Eura. 127 s.

Taipale, K. ja Saarnisto, M. 1991. Tulivuorista jääkausiin: Suomen maankamaraan kehitys. WSOY. Porvoo-Helsinki-Juva. 416 sivua.



Kuva 52. Merikarhun Kierros - Sastamalan tarinapaikat.

GoogleMaps-sovellus. Satelliittikuva Imagery © TerraMetrics 2020.

<https://www.google.com/maps/d/edit?mid=1UYeMchwZIVhIWH9AFjFdSJ6xCALv1Uc&usp=sharing>