

Merikarhun Kierros Huittisten kohdeopas



Selkämeren Ystävät
2021

TIETOA JA TARINOITA HUITTISTEN MAISEMASTA

KOONNUT: KLAUS RAHIKAINEN



Kap Hornin kiertäjänä tunnettu merikapteeni Paul Aarnio syntyi Porin Reposaarella 1892. Hän lähti merille 14-vuotiaana, muutti Karkkuun Rautaveden rannalle sodan aikana ja kuoli kodissaan Karkussa 1970. Aarnio matkusti vuosittain Karkusta Reposaareen 3-pyöräisellä mopollaan ajaen Kokemäenjoen rantateitä ja tutkien matkan varrella kiintoisia paikkoja. Merikarhun Kierros on hänen pyhiinvaellusreitinsä Karkusta Reposaareen vanhempiensa haudoille ja suolaisen meren äärelle.

Merikarhun Kierroksen reitin Huittisten kohdeopas on tutkimusraportti, joka on laadittu luonto- ja kulttuurimatkailejien avuksi mielenkiintoisen kotimaanretken suunnitteluun. Se auttaa myös paikallisia asukkaita ja koulujen oppilaita tuntemaan kotiseutunsa arvokkaita paikkoja ja tarinoita. Opasvihko täydentää GoogleMaps -sovelluksella valmistettua Merikarhun Kierroksen reitin ja kohteiden sijaintia osoittavaa verkkojulkaisua eli sähköistä karttaa. GoogleMaps -kartan pohjatasolta Merikarhun Kierroksen kulkija löytää linkkejä paikallisten yrittäjien tarjoamiin matkailun tukipalveluihin esim. majoitus, ruokailu- ja ohjelmapalveluihin, joita ei sen vuoksi esitetä tämän hankkeen valmistamassa aineistossa.

Sekä kartan että tämä opasvihkosen on EU-LEADER ohjelman osittain rahoittamassa maaseudun kehittämishankkeessa valmistanut Selkämeren kansallispuiston ystävät ry:n projektiryhmä yhteistyössä alueen kuntien, kaupunkien ja museoiden asiantuntijoiden muodostaman hankeryhmän kanssa. Hankkeen toiminta kohdistuu Kokemäenjoen varrella oleviin kaikkiin seitsemään kuntaan ja kaupunkiin. Hankkeen saama kuntarahoitustuki jakautuu Joutsenten Reitin ja Karhuseudun LEADER-yhteisöjen tausta-alueiden kesken.

Merikarhun Kierros -hankkeen projektiryhmä:

Selkämeren kansallispuiston ystävät ry

Hankejohtaja MH, MMK Lasse Lovén.

Asiantuntijat: FM Kari Mäntylä, FM Juhani Mellanoura ja FM Klaus Rahikainen

Huittisten hankeryhmä:

Satu Rantala, museonjohtaja

Riikka Peippo, Huittisten kaupunki, elinvoimajohtaja

Tarja Peltomäki, Huittisten Kotiseutuyhdistys ry, puheenjohtaja

Tarja Eklöf, Huittisten Kotiseutuyhdistys ry, Huittisten matkailuopas

Annika Eklöf, kotiseutuaktiivi

Helena Kaitanen, Huittisten kaupunki, markkinointi- ja viestintäsuunnittelija

Sirpa Luukkonen, Huittisten Kotiseutuyhdistys ry, Huittisten matkailuopas

Antti Suomela, Karhiniemen Kyläseura ry

Huittisten kohdeoppaan valmistelun tehtäväjako:

Asiantuntijatyö, lähdeaineistojen keruu ja analyysi

Klaus Rahikainen

Kalastukseen liittyvä asiantuntijatyö

Juhani Mellanoura

Toimitustyö, täydennykset, taitto ja kuvien käsittely

Lasse Lovén

Kohteiden arviointi ja lisätiedot

Huittisten hankeryhmä

Asiantuntija-apua sekä aineistoja ovat antaneet

Huittisten museo

Satakunnan Museo

Rauman merimuseo

Luonnonsuojelukohteisiin liittyvä asiantuntija-apu

Metsähallitus

ELY-keskukset

Kuvien ja karttojen omistus ja hallintaoikeudet esitetään kunkin kuvan ja kartan selityksessä.

Kohteiden esitysluvat:

Julkisessa omistuksessa olevat kohteet esitetään avoimina tutustumiskohteina kuitenkin siten, että niihin liittyvät suojelurajoitukset kerrotaan opastekstissä. Kohteista ei esitetä salassa pidettäviksi tarkoitettuja tietoja.

Yksityisessä omistuksessa olevat kohteet esitetään rajoitettuna tutustumiskohteina siten, kuin maanomistajan kanssa on erikseen sovittu. Kohteisiin voidaan tutustua joko jokamiehenoikeudella tai tapauskohtaisesti erikseen sovittavalla tavalla kohteen omistajan ohjauksessa. Tutustumismahdollisuus kuvataan oppaan tekstissä.

Vaakuna: Huittisten vaakunan on suunnitellut Erkki Honkanen. Se on otettu käyttöön vuonna 1953. Vaakunan selitys on ” *Vihreässä kentässä kaksi kultaista häränotsaa alakkein*”.

Litorinameren ja Itämeren vaiheiden kartat:

Värillisiä karttoina esitettävä Maisemamalli kuvaa jääkauden jälkeisiä merivaiheita Satakunnassa ajalta 6500 eaa. -1500 jaa. Malli perustuu maanmittauslaitoksen julkaisemaan korkeusmalliin, joka esittää nykyistä maastoa nykyisen merenpinnan yläpuolella (mpy.). Järviältäiden kallistumista, jokiuomien eroosiota tai suistojen muodostumista ei ole mallissa huomioitu. Suistoalueilla maankohoaminen on joen tuomien sedimenttien laskeutumisesta ja kasautumisesta johtuen olennaisesti nopeampaa kuin pelkästään jääkauden jälkeinen maankohoaminen kalliomailla tai suistojen ulkopuolisilla moreenimailla ja soraharjuilla. Tämän vuoksi muinaismuistokohteiden iän määrittämistä ei suistoalueilla voi tehdä pelkästään korkeuden perusteella. Koska joen tuomat sedimentit laskeutuvat suistomaan pohjaan veden alla, tämä ei vaikuta vesipintojen ja niiden ajoittumisen kuvaukseen maisemamallissa.

Vesipintojen rajaamiselle ongelmia sen sijaan tuottaa kosteikkojen päälle aikaa myöden nousevien turvemaiden, erityisesti kohosoiden nykyiset pinnankorkeudet, jotka liioittelevat meren muuttumista maaksi Huittisten-Kokemäen seudulla enimmillään jopa noin tuhannella vuodella. Kartassa esitetään lisätietona Kokemäenjoen nykyinen uoma vaalealla värillä. Samoin kartan havainnollistamiseksi esitetään joitain nykyisiä paikannimiä niiden alueilla. Maisemamallin on tuottanut Satakunnan Museo, toteutuksesta on vastannut Muuritutkimus Oy.

Kokemäenjoen linjausta seuraavan muinaismeren korkeustasojen ajoitus on johdettu nykyisestä mpy. korkeudesta (metriä merenpinnan yläpuolella) soveltaen Taipaleen-Saarniston (1991) mallia maan kohoamisesta. Jäätikön sulamisen jälkeen maan kohoaminen oli nopeaa, välittömästi sulamisen jälkeen jopa useita metrejä 100 vuoden jakson aikana. Kohoaminen hidastui siten, että maa kohosi aina noin 2 cm vähemmän per 100 vuoden jakso vuoteen 2000 eaa. asti. Sen jälkeen noin 4000 vuoden ajan maa on kohonnut tällä alueella tasaisesti noin 68 cm sadassa (100) vuodessa. Raportin tarkastelussa korkeustasot ovat välillä 0–70 m mpy.

Muinaismuistokohteiden iän esittämisestä:

Tässä raportissa kaikki ikämääritteet esitetään ns. kalibroituina ikämääreinä, silloin kun on käytettävissä radiohiilimenetelmään perustuva ajoitus.

Lyhennykset:

mpy. = meren pinnan yläpuolella

eaa. = ennen ajanlaskun alkua

jaa. = jälkeen ajanlaskun alun

Kohteet GoogleMaps -kartalla:

<https://www.google.com/maps/d/edit?mid=1UYeMcwzhZVhIWH9AFjFdSj6xCALv1Uc&usp=sharing>

Kohteisiin tutustuminen ja niissä liikkuminen tapahtuu kokonaan kulkijan omalla vastuulla. Osa kohteista on talvella suljettuja tai vailla talvihoitoa. Tämä mainitaan kohteen esittelyssä. Kaikki kohteet eivät ole esteettömiä. Merkittävistä kulkuesteistä kerrotaan kohteen esittelyssä. Kulkijalta odotetaan huomaavaisuutta ja kohteen kunnioitusta. Omat roskat viedään pois, kun kohteesta poistutaan. Jokamiehen oikeudella liikuttaessa muistetaan myös jokamiehen vastuu.

Sisälllys

- 0. Huittinen – kaupunki väylien risteyksessä**
- 1. Ripovuoren alue**
- 2. Hiukkavainionmäki**
- 3. Vanha meijeri**
- 4. Kirkonseutu**
- 5. Lauttakylän sillan tienoot**
- 6. Vanhankosken lehto**
- 7. Länsi-Suomen opisto**
- 8. Pahkaparatiisi**
- 9. Jokien risteys**
- 10. Raijalanjärvi**
- 11. Puurijärven ja Isonsuon kansallispuisto**
- 12. Karhiniemi**

Kirjallisuus ja verkkojulkaisut

0. Huittinen – kaupunki väylien risteyksessä

Huittinen (ruots. *Hwittis*, *Hvittis*, *Vittis*) on Suomen kaupunki, joka sijaitsee Satakunnan maakunnassa. Huittisissa on noin 10 000 asukasta ja sen pinta-ala on noin 540 km². Huittisista tuli kaupala vuoden 1972 alussa ja kauppaloiden lakkauttamisen yhteydessä kaupunki vuonna 1977.

Huittisten suurin joki on Kokemäenjoki, joka virtaa noin 43 m korkeustasolla läpi tulvistaan kuuluisan Vesiniityn peltolakeuden kohti Kokemäkeä ja merta. Kokemäen Kolsin voimalaitoksen pato vaikuttaa Huittisissäkin, jossa se hidastaa joen virtausta ja nostaa jonkin verran joen pintaa. Huittisten peltojen keskellä Kokemäenjokeen yhtyvät Loimijoki sekä pienemmät, Sammunjoki ja Ala-Kauvatsanjoki. Lähellä Loimijoen suuta sen virtausta vahvistaa Punkalaitumenjoki. Järviä ei Huittisten alueella enää ole, mutta sen sijaan luoteisosassa on laajoja soita. Puurijärven ja Isonsuon kansallispuiston eteläpää eli Isonsuon laaja kohosuo ja pääosa Ronkansuosta ulottuu Huittisten puolelle.



Kuva 1. Litorinameren (sininen) ranta oli kivikauden puolivälissä noin 6500 vuotta sitten Huittisten laajan muinaislahden perukoilla. Kartassa on merkitty valkoisella nykyiset jokiuomat ja järvet sekä joitain paikannimiä, jotka auttavat kartan havainnollistamisessa. Kartta: Satakunnan Museo - Muuritutkimus Oy.

Lyhin vesireitti Huittistenlahdelta ulkomerelle ja etelän kauppapaikoille kulki kuvan 1 kartalla samoilla kohdilla kuin myöhemmin Kraviojaksi kutsuttu kanavauoma. Suolainen meri huuhteli tuolloin Loimijoen Vanhankosken rantoja ja Keikyän kirkonmäen rantoja. Huittisten oma kirkonmäki oli juuri noussut maankohoamisen ja jokilietteen vaikutuksesta meren pinnan yläpuolelle. Nykyiset viljavat jokilaakson pellot olivat neljän joen suualueella hitaasti merestä nousevana suistomaana.

Huittinen on enimmäkseen tasaista ja alavimmat alueet sijaitsevat jokien varsilla kaupungin keskiosassa. Huittisten kirkonmäki kohoaa 55 m mpy. Kallioperä, joka on Huittisissa

enimmäkseen graniittia muistuttavaa granodioriittia, on kaupungin alueella nähtävissä vain muutamissa paikoin. Sen peittää jääkauden kasaamat moreeni- ja harjumaat sekä laajalti Kokemäenjoen muinaiseen suistoon kerrostuneet lietteet. Korkeimmat, yli 100 metrin korkeudelle merenpinnasta ulottuvat mäet sijaitsevat etelässä Vampulan suunnalla. Tunnettu näköalapaikka Ripovuori (78 m mpy.), on Kokemäenjoen rannalla.

Joet olivat muinaisia kulkuväyliä ja Huittisten alue oli niiden risteys. Huittisten Palojoelta löydettiin vuonna 1903 yksi Suomen kuuluisimmista muinaisesineistä, hirvenpään muotoinen vuolukiviveistos. Se on peräisin varhaiselta kiviltaudelta. Hirvenpää on talletettu Kansallismuseoon. Esinelöytöjen lisäksi Huittisissa on paikallistettu useita kiviltauden asuinpaikkoja, pronssikautiseksi arveltu hautaröykkiö Ripovuorella sekä joitakin rautakauden kalmistoja.

Huittinen tunnetaan lukuisista vauraista maatiloista. Kunta tunnetaan myös monien korkea-arvoisten kirkonmiesten, hallintomiesten ja taiteilijoiden lähtöalueena. Kuuluisimpia heistä ovat arkkipiispa Erkki Kaila ja presidentti Risto Ryti. Kulttuurimyönteisen kaupungin eri puolilla on esillä liki 40 patsasta ja muistomerkkiä. Huittisissa syntyneen kuvanveistäjä Lauri Leppäsen teoksia on Huittisten lisäksi useilla muilla paikkakunnilla.

Huittisten keskustaajama Lauttakylä on muodostunut tärkeäksi maaliikenteen solmukohtaksi Lounais-Suomessa. Rautatiet eivät läpäise kaupunkia ja vesireitit eivät ole kulkukelpoisia pitkillä matkoilla. Lauttakylästä oli laivaliikennettä Kokemäenjokea myöten 1930-luvulle saakka lähimmälle rautatieasemalle Kauvatsan Kyttälään. Lauttakylä syntyi vanhojen Helsinki–Pori- ja Turku–Tampere-maanteiden risteykseen; paikkaan, jossa Loimijoki ylitettiin jonkinlaisella ponttoonirakennelmalla, jota kutsuttiin lauttasillaksi.

Huittinen on Satakunnan kolmanneksi suurin kauppa- ja matkailukaupunki. Työllistävien toimiala Huittisissa on elintarvikkeiden jatkojalostus. Kaupungissa toimii myös merkittäviä kone- ja rakennusalan yrityksiä sekä lukuisia joukko muuta pienteollisuutta. Huittislainen maataloustuotanto on pitkälle erikoistunutta. Kotieläintuotannossa painopiste on sian- ja broilerintuotannossa.

Huittisten pitäjäruoiksi nimettiin 1980-luvulla suolavesiliha ja saltti eli rosolli. Huittisten tunnetuin sananparsi liittyy Huittisten inhimilliseen hahmoon eli ”Hulluun Mieheen”, joka ”syö enemmän kuin tienaa”.

Kokemäenjoki on edelleenkin valtavirta Sastamalasta Poriin. Jokitapahtuma on nykyisin nimeltään Satakunnan kansansoutu. Se on leppoisa kolme päivää kestävä 109 km pituinen jokivaellus Kokemäenjokea pitkin. Soutuviikonloppuna Suomen liput vedetään jokivarrella salkoihin, mikä kunnioittaa Kokemäenjokea ja Suomen kaunista luontoa. Parhaimmillaan venekuntia soutuun on osallistunut yli 400 ja retkeläisiä yhteensä yli 3000. Lisäksi moninkertainen määrä uteliasta yleisöä kertyy joen varrelle. Jokivaelluksen tukikohtia on joka kunnassa joen varrella.

Lisätietoa: Salmo 1952; Viikki 2001.

https://www.huittinen.fi/tietoa_huittisista

<https://www.kansansoutu.fi/>

<https://fi.wikipedia.org/wiki/Huittinen>

1. Ripovuoren alue

Karhiniemen kylää vastapäätä Kokemäenjoen toisella puolen sijaitsee **Ripovuori**. Sen laki nousee korkeuskäyrälle 78 m mpy. ja 36 metriä joen pinnan yläpuolelle. Lisää näkyvyyttä vuorelle jokilaakson maisemassa antaa 72,9 m korkea linkkimasto. Vuoren lähiympäristössä on ollut kivikautinen asuinpaikka. Ripovuori on ollut mainio tähystys- ja turvapaikka, josta on voinut valvoa Kokemäenjoen liikennettä. Joki on aikanaan ollut koko läntisen Suomen tärkein kulkureitti. Vuori nousi saarena näkyviin noin 8300 vuotta sitten muinaisen Ancyclusjärven kallioluotona. Ripovuoren nimi liittyy Kokemäenjoen yläjuoksun erämiesten käyttämään Ri-alkuiseen nimiperheeseen (esim. Sastamalan Ritajärvi ja Riippilä). Ripovuorelta näkyvä jokilaakson maisema on osa valtakunnallisesti arvokasta Kokemäenjoen kulttuurimaisemaa.



Kuva 2. Ripovuoren laelta on mahtava valtakunnan tasolla arvokas maisema Kokemäenjoen uoman ja peltotasangon suuntaan. Valokuva: Antti Suomela.

Ripovuoren laella oli 1900-luvun alussa kaksi tai kolme kiviröykkiötä. Niiden arveltiin olevan pronssikautisia hautaröykkiötä eli hiidenkiukaita. Ajan kuluessa nuo röykkiöt ovat tuhoutuneet, kun kiviä on käytetty erilaisiin rakennushankkeisiin. Ripovuoren lakea on käytetty pitkän ajan kuluessa juhlapaikkana. Paikalla on ollut myös tanssilavoja. Tanssit loppuivat, kun viimeinen tanssilava paloi vuonna 1998.

Nyttemmin Ripovuori on metsän keskellä oleva laakea kallioalue, jolta avautuu huikaiseva näkymä Kokemäenjoelle satakuntalaiseen kulttuurimaisemaan. Ripovuoren laelta lähelle jokirantaa ulottuu Huittisten kaupungin omistuksessa oleva noin 2 hehtaarin laajuinen luonnonsuojelualue. Alue rauhoitettiin 2018 kaupungin luontolahjana satavuotiaalle Suomelle osana Suomen itsenäisyyden juhluvuoden hankkeita. Suunnitteilla on uusi hanke, jolla pyritään kohentamaan alueen luontoarvoja ja edistämään sen kestäväää käyttöä. Suunnitelma sisältää alueen siistimistä sekä rakenteita kuten näkötorni ja portaat alas Kokemäenjoen rantaan.

Ripovuoreen liittyy monia kiehtovia tarinoita. Kerrotaan, että siellä asustaneet hiidet eivät pitäneet siitä, että joen toiselle puolelle Karhiniemeen alettiin rakentaa uutta kirkkoraivausta. Hiidet kävivät öisin purkamassa sen mitä rakentajat saivat päivällä aikaiseksi ja lopulta uusi kirkko päädyttiinkin rakentamaan nykyiselle paikalleen Karsatinmäkeen, joka oli muinainen vainajien palvontapaikka eli karsikkomäki.

Kun kirkko valmistui ja sen kelloja soitettiin ensimmäisen kerran, hiidet vimmastuivat vielä kerran. Ne heittivät sitä kohden suuren kiven, joka ei osunut kirkkoon vaan sapattina härkäparillaan kyntäneeseen maanviljelijään. Hän sai näin rangaistuksensa pyhärauhan rikkomisesta. Näiden härkien otsat ja sarvet ovat nykyään Huittisten vaakunan kuvituksena.

Ripovuorelta noin 750 metriä koilliseen sijaitsee **Räätikäsvuori**, joka on muinainen linnavuori. Se sijaitsee Sammun kylässä Keikyään menevän vanhan tien itäpuolella noin kilometrin etäisyydellä Kokemäenjoesta. Ripovuoren ja Räätikäsvuoren välisessä laaksossa on sijainnut kivilaudalla käytetty asuinpaikka. Räätikäsvuoren rinteet ovat jyrkimmät länteen, pohjoiseen ja itään. Alue on yksityistä metsämaata, jossa liikkuminen tapahtuu jokamiehenoikeudella. Vuorelle ei ole viitoitusta eikä kunnollista polkua.

Linnavuoria on käytetty pronssikaudelta aina keskiajalle saakka pakopaikkana ryöstöretkillään olevan vihollisen uhatessa paikallista väestöä. Sotien muuttuessa valloitusodaksi linnavuoret menettivät merkitystään. Niitä on Suomessa kaikkiaan noin sata kappaletta.



Kuva 3.

Räätikäsvuoren vuorilinna koostuu useista jyrkkärinteisistä kallioista, joista keskimmäisen huipulta on löydetty vanhoja kivivallituksia. Vuoren eteläpuolen ja pohjoispuolen rinteissä on muutaman kymmenen metrin pituiset matalat kivivallitukset.

Valokuva: Leena Koivisto – Satakunnan Museo.

Lisätietoa:

Killinen 1877; Lähteenoja 1949, sivut 197–198; Salmo 1952; Jaakola 1989; Taavitsainen 1990.

https://www.kyppi.fi/palveluikkuna/mjreki/read/asp/r_kohde_det.aspx?KOHDE_ID=102010019

<https://www.kyppi.fi/to.aspx?id=108.999000052>

https://www.kyppi.fi/palveluikkuna/raportti/read/asp/hae_liite.aspx?id=100338&ttyyppi=pdf&kansio_id=102

<https://digi.kirjastot.fi/files/original/9626e2ddbc5619c4e3f5e50599bed54f.pdf>

2. Hiukkavainionmäki

Hiukkavainionmäki on Huittisten Sammun kylässä Untonmäen alueella sijaitseva rautakautinen hautauspaikka, ns. polttokenttäkalmisto, johon vainajien poltetut luut ja hautantimet aseteltiin kivien lomaan. Kalmisto ajoittuu merovingi- ja viikinkiaikaan (noin 575–1025 jaa.). Se on Sammun kylän rautakautisen asutusalueen reunamalla. Kalmistosta kertova opastaulu sijaitsee Sammun Untonmäessä aivan Mehiläisentien alkupäässä. Kun kuljet opastaululta loivaa rinnettä ryteikköisen metsikön läpi ylöspäin, tulet kalmistoalueelle, jossa on Museoviraston pystyttämä rautakautista kalmistoa osoittava metallikilpi.



Kuva 4.

Hiukkavainionmäen opastustaulu julkaistiin vuonna 2006.

Kalmiston tutkivat vuosina 1893 ja 1898 valtionarkeologi J.R. Aspelin ja tohtori A.O.Heikel. Kaivaukset olivat ensimmäiset arkeologiset tutkimukset Huittisissa. Löytöaineisto on hyvin rikas ja monipuolinen sisältäen mm. koruja, aseita ja työkaluja. Valokuva: Huittisten museo - Pia Hievanen.



Kuva 5.

Hiukkavainionmäki on Huittisten kaupungin omistuksessa. Asemakaavassa se on viheralueeksi määritetty muinaisjäännösalue. Valokuva: Lasse Lovén.

Lisätietoa:

Salmo 1952; Itkonen 1960. Kouttu 2012 ja 2014.

https://www.huittinen.fi/palvelut/kulttuuri_ ja_vapaa-aika/huittisten_museo/hiukkavainionmaki

<https://www.kyppi.fi/to.aspx?id=112.102010010>

https://issuu.com/satakunnan_museo/docs/eilen_tanaan_huomenna_web/226

3. Vanha meijeri

Huittisten meijerin alun perin puinen rakennus valmistui vuonna 1899. Osuusmeijerin toiminta alkoi Huittisissa vuonna 1900. Kivimeijeri korvasi puisen rakennuksen vuonna 1923. Huittisten kaupungille meijeritoimintansa lopettanut kiinteistö siirtyi vuonna 1988. Komean meijerirakennuksen alkuperäinen ulkoasu on säilynyt melko hyvin myöhemmistä muutoksista huolimatta. Tuotantolaitokseen liittyy puinen Munalaksi kutsuttu asuinrakennus 1900-luvun alusta.

Huittisten kivimeijeri edusti suomalaista meijeriteollisuutta Valistuksen opetustaulussa. Rakennuksessa on parin viime vuosikymmenen aikana ollut muun muassa erilaista kulttuuri- ja yritystoimintaa sekä kaupungin varastotiloja. Rakennuksessa on ollut aikoinaan myös useita asuntoja. Meijerin tiloissa toimii nykyään myös Huittisten kierrätyskeskus.

Meijerin viereisellä pellolla seisoo Kimmo Ojaniemen vaikuttava valoteos ”Toinen Hirvi” (2000). Teos oli kolmannen vuosituhannen ensimmäinen julkinen taideteos Suomessa. Se paljastettiin juhlain menoin 1.1.2000 klo 00.00.



Kuva 6. Huittisten Toinen hirvi (Kimmo Ojaniemi 2000). Valokuva: Lasse Lovén.



Kuva 7. Huittisten Meijeri
Valokuva: Huittisten kaupungin kuva-arkisto.

Huittisten meijeriin liittyy aikoinaan paljon puhuttu meijerikahakka kesällä 1917. Loppukevällä 1917 oli julistettu maa- ja meijerityöläisten lakkoja Länsi-Suomen vankimmilla maatalousalueilla. Niin oltiin tekemässä Huittisissakin. Maatyöläiset vaativat 8 tunnin työpäivää, jota isojen talojen isännät kiivaasti vastustivat. Eräät meijerin osakkaat halusivat jatkaa voim kirnuamista ja hankkivat kymmenkunta aseellista miestä turvaamaan meijerin toimintaa. Huittisten Meijerin edessä käytiin 13.7.1917 ensimmäinen aseellinen yhteenotto, jossa haavoittui seitsemän miestä.

Lisätietoa:

Alapuro 1994; Tuominen 2001; Turtola 2016.

<http://itsenaisyys100.fi/kumousvuodet-1917-1918-huittisissa/>

https://issuu.com/satakunnan_museo/docs/eilen_tanaan_huomenna_web/226

https://www.huittinen.fi/ympyrahuilluista_hirvenpaahan/patsaita_ja_veistoksia/toinen_hirvi

https://fi.wikipedia.org/wiki/Huittisten_meijeri

https://fi.wikipedia.org/wiki/Maatalouslakot_1917

4. Kirkonseutu

Myöhäiskeskiaikainen kivikirkko ympäristöineen Huittisten Lauttakylässä edustaa suurpitäjän kulkuväylien risteykseen syntynyttä näyttävää historiallista keskustaa. Huittinen mainitaan kirkkopitäjänä jo 1410-luvulla. Kirkko sijaitsee Kokemäenjokeen laskevien Loimijoen ja Punkalaitumenjoen välisellä kannaksella aiemmin Karsatinmäeksi (karsikkomäki) kutsutulla kummulla.



Kuva 8. Suorakaiteen muotoiseen harmaakivikirkkoon liittyy uudempi, kahdessa osassa rakennettu mansardikattoinen poikkilaiva sekä korkea länsitorni. Keskiaikainen osa kirkkoa toimii 1950-luvun lopun restauroinnin jälkeen omana kappelimaisena tilanaan. Tällöin kirkon eri-ikäiset tilat pyrittiin palauttamaan rakentamisaikaiseen asuunsa. Valokuva: Antti Suomela.



Kuva 9. Kirkko on kuuluisa monipuolisesta muotokielestä. Kirkon päädyistä on löydetty savesta muovattuja ihmiskasvoja. Vastavia on löydetty vain Hattulan kirkosta. Kirkossa on ollut karhiniemeläisen nunnan 1400-luvulla Naantalinnun nunnaluostarissa kutoma kaunis ja vaikuttava alttarinreunusvaate, joka on nykyään Kansallismuseon kokoelmissa. Valokuva: Antti Suomela.

Huittisten museossa on näyttelytilaa kolmessa kerroksessa. Museon sisääntuloaulassa on lyhyt esittely alueen esihistoriasta. Nähtävänä on mm. tarkka jäljennös kuuluisasta Huittisten Palojoelta löytyneestä Hirvenpää-veistoksesta. Alkuperäinen, lähes 8000 vuotta vanha veistos on nähtävänä Suomen Kansallismuseossa Helsingissä.



Kuva 10. Huittisten museo toimii kirkonseudun kulttuurimaisemaan sijoittuvassa harmaakivisessä pitäjänmakasiinissa vuodelta 1902. Vuodesta 1950 museo on ollut avoinna yleisölle. Valokuva: Satu Rantala.

Hirvenpään on arveltu olleen heimon päällikön tai shamaanin sauvan pää. Löydös on herättänyt suurta kansainvälistä huomiota. Se on ehkä tunnetuin suomalainen muinaislöytö. Mysteerio on se, mistä vuolukivi on materiaalina saatu ja missä tuo veistos on alun perin tehty. Vuolukiven pääesiintymät ovat Itä-Suomessa, eikä Huittisten lähialueilla tunneta vuolukivikallioita. Hirvenpään löytöpaikka oli aikanaan kivikautinen asuinpaikka, joka sijaitsi tuolloin meren rannalla.



Kuva 11.

Huittisten hirvenpää on varhaiseen kivikauteen ajoittuva vuolukivestä veistetty kulttiesine. Se on löydetty pellostä, joka sijoittuu noin 70 m nykyisen merenpinnan yläpuolelle. Esine on uniikki ja erittäin taitavasti valmistettu. Se on ollut vartettuna puisen varren päähän.

Valokuva: Rauno Träskelin – Museovirasto. CC-BY-4.0.

Museon erikoisuuksia ovat kankuri Siina Rinteen (1859–1940) kuviovirkkaustekniikalla valmistamat tekstiilit. Museon toisessa kerroksessa esitellään mm. vanhaan maatalouteen ja liikkumiseen kuuluvaa esineistöä. Esillä on noin 600 puukon kokoelma, jossa on lukuisia asematavaiheen puhdetyöpuukkoja. Lisäksi museossa on teemanäyttely Risto Rytistä.

Kolmannessa kerroksessa (suljettu kesällä 2021 rakennustyön vuoksi) esitellään professori Lauri Leppäsen (1895–1977) taiteen kokoelma, joka sisältää Leppäsen veistoksia, reliefejä ja mitaleja hänen koko uraltaan 1920-luvulta 1970-luvulle.

Myös **pappila, entinen poikakoulu** ja **Lauttakylän koulu** ovat tässä Huittisten vanhan keskustan maisemassa. Patsaita on alueella runsaasti. Koulun ohi kulkeva maantie on osa vanhaa, keskiajalta periytyvää Satakunnan runkotietä, joka seuraili Kokemäenjokea pohjoiseen. Kirkkopuiston läheisyyteen Punkalaitumenjoen rannalle perustettiin 1990-luvun lopulla **Ympäristöpuisto**, jota nykyään kutsutaan **Koskipuistoksi**. Puiston avausseremonian suoritti rouva Tellervo Koivisto, joka kävi Huittisissa nuoruuden koulunsa. Koskipuistossa on esillä kestävän kehityksen symbolinen muistomerkki sekä vanhoista rakennuskivistä tehtyä tilataidetta. Teoksen kivet on siirretty tänne Kivirannan kartanon vanhan pakerin perustuksista Lammelanmäeltä.

Risto Ryti on ehkä tunnetuin huittislainen. Kirkon edustalla on Kauko Räikkeen Ryti-veistos (1979). Ryti oli vauraan huittislaisen talonpoikaissuvun edustaja. Hän loi uransa lakimiehenä, kansanedustajana, Suomen Pankin pääjohtajana sekä sodanaikaisen Suomen (1940-44) presidenttinä. Jo varhain hän asetti tavoitteekseen palvella johdonmukaisesti yhteistä etua. Hänellä oli tärkeä asema Alfred Kordelinin lakiasioiden hoitajana ja Alfred Kordelinin nimeä kantavan säätiön luomisessa.



Kuva 12.

Yhteiskunnallisesti tärkeimmän työnsä Risto Ryti teki Suomen pankin pääjohtajana vuosina 1924-45. Ryti oli markkinoiden vapautteen luottavan tiukan talouslinjan kannattaja. Hän ei hyväksynyt vaikeimpina aikoinakaan valtiovetoista elvyttämistä. Suomi sai mainetta ainoana maana, joka maksoi takaisin USA:lta saamansa lainan.

Valokuva: Antti Suomela

Suomalaiset muistavat Rytin ehkä parhaiten siitä, että talvisodan aikana Risto Ryti toimi presidentti Kyösti Kallion pääministerinä ja tämän kuoltua joulukuusta 1940 lähtien myös presidenttinä. Vuonna 1944 hän solmi ns. Ribbentrop-sopimuksen Saksan kanssa. Sen kautta saadun Saksan sotilaallisen tuen avulla estettiin Karjalan Kannaksen rintaman murtuminen sodan loppuvaiheen venäläisten suurhyökkäyksessä. Vuonna 2004 YLE:n ohjelmassa ”Suuret suomalaiset” kansalaiset äänestivät Risto Rytin toiseksi suurimmaksi suomalaiseksi heti Mannerheimin jälkeen.

Lisätietoa: Viikki 1973, 1989 ja 2001; Jaakola 1980; Hovi 1994; Turtola 2016.

http://www.rky.fi/read/asp/r_kohde_det.aspx?KOHDE_ID=1486

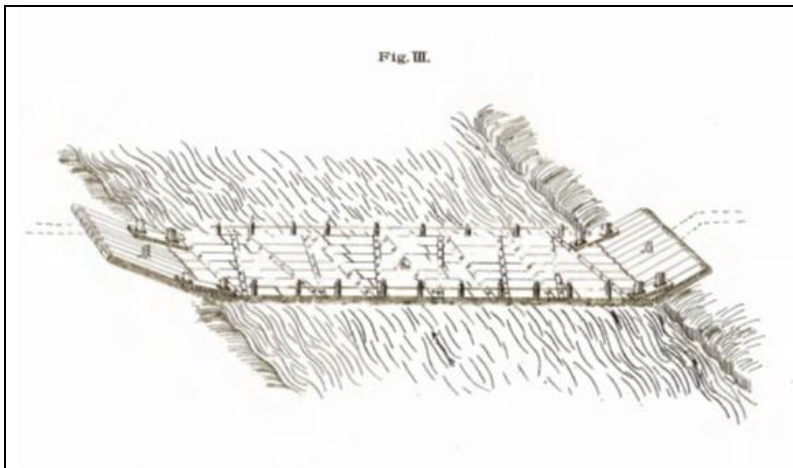
<https://www.huittistenseurakunta.fi/kirkot-ja-tilat/kirkot/huittisten-kirkko>

https://www.huittinen.fi/palvelut/kulttuuri_ ja_vapaa-aika/huittisten_museo/perusnayttely

https://www.selkamerenystavat.fi/joomla/images/Datat/MerikarhunKierros/Koskipuisto_by_Tarja_Eklf.pdf

5. Lauttakylän sillan tienoot

Lauttakylä on saanut nimensä **lauttasillasta**, jota tarvittiin Loimijoen ylittämiseen. Lauttasilta joutui koville luonnonvoimien jyrätessä jäidenlähdön ja tulvien aikaan. Kerrotaan, että se jouduttiin rakentamaan uudelleen seitsemän vuoden välein. Vastaavanlaisia lauttasiltoja tai ponttoonisilloja tehtiin Kokemäellä, Harjavallassa ja Porissa Kokemäenjoen ylitykseen. Mikään niistä ei ollut kovin pitkäikäinen.



Kuva 15.

Huittisten maisemaan ovat satojen vuosien ajan kuuluneet jokia ylittävät kelluvat lautat. Lauttakylän lauttasilta oli rakennettu hirsistä Loimijoen yli rannalta toiselle.

Piirros: Rudenschöld, U. 1899.



Kuva 16.

Puisen Lauttasillan korvasi 1800-luvun lopussa Rautasilta. Sillan korvaan asettui Lauttakylän satama, josta oli matkustajien ja rahtiliikenteen yhteys rautatien varteen Kyttälän asemalle.

Valokuva: Huittisten museo.

Lauttasilta korvattiin kiviarkkujen päälle rakennetulla Rautasillalla runsas 100 vuotta sitten. Kun uusi rautatie valmistui Kokemäenjoen pohjoispuolelle, tarvittiin Huittisista yhteys lähimmälle rautatieasemalle, joka oli Kokemäen Kyttälässä. Kun Loimijoki oli sulana, laivaliikenne Lauttakylästä Kyttälän rantaan oli säännöllistä. Liikenne loppui vasta 1930-luvun alussa, kun tieverkko kehittyi ja tavarakuljetukset siirtyivät kuorma-autojen hoidettaviksi. Lauttakylän satama oli sillan alavirran puoleisella sivulla. Rautasillan tilalle 1987 rakennettu Lauttakylän silta on edelleen käytössä. Sillan toisella puolella oli Huittisten muistorikas WPK:n talo.

Huittisten WPK perustettiin vuonna 1884. Oma talo hankittiin 1904 hyvien liikenneyhteyksien varrelta Huittisten ydinalueelta Lauttakylän rautasillan vierestä. Nykyisin Loimijoessa Huittisten WPK:n rannan lämpöpuolella on veneiden laskuluiska ja uimapaikka.



Kuva 17. Huittisten WPK:n talo on ollut todellinen monitoimitalo. Talon vieressä Loimijoen rannassa on pysäköintialue sekä kaupungin rakentama vuonna 2019 avattu uimaranta, rantapuisto ja veneiden laskuluiska. Valokuva: Antti Suomela.

Aikojen kuluessa WPK:n talossa on ollut monia vuokralaisia WPK-toiminnan ohessa. Varsin pian talon valmistumisen jälkeen WPK siirtyi sosiaalidemokraattien johtoon ja talosta tuli työväenjärjestöjen tukikohta. Pitkäaikaisin vuokralainen WPK:n talossa onkin ollut Huittisten Työväenyhdistys ry. Myös Huittisten Nuorisoseura ry viipyi talossa pitkään vuokralaisena. Lyhyempiäaikaisia vuokralaisia oli mm. kunnan kiertokoulu ja sekä punakaarti että suojeluskunta. WPK:n talo toimi ajoittain myös kunnantalon ja sotilasmajoitukseenkin taloa on käytetty.

Myöhemmin talossa on toiminut elokuvateatteri. Elokuvia talossa alettiin ensimmäisen kerran näyttää jo 1900-luvun alkuvuosikymmeninä. Vuonna 1961 tehtiin elokuvien näyttämisestä sopimus. Elokuvien näyttäminen jatkui aina vuoden 2008 syksyyn asti.

Elokuvien lisäksi WPK:n talolla on nähty myös lukuisia näytelmiä. WPK:n teatteriharrastus oli vireää heti talon hankkimisesta alkaen. Kulta-aikaansa teatteritoiminta eli sodan jälkeen. Näytelmien harjoittelu ja esittäminen oli mieluinen harrastus ja siitä saatiin myös varoja talon ylläpitoon ja muuhun toimintaan. Kulttuurilla harjoitettiin myös piano- ja torvisoiton muodossa, voimistellen sekä lukusalia pitämällä. Vanhan WPK:n tiloissa toimii nykyään ravintola.

Lisätietoa: Rudenschöld 1899.

<http://itsenaisyyys100.fi/kumousvuodet-1917-1918-huittisissa/>

https://www.huittinen.fi/ympyrahuiluista_hirvenpaahan/rakennuksia/huittisten_wanha_wpk

<http://www.wanhawpk.fi/wpkn-talon-historia.html>

<https://www.kotus.fi/>

<https://digi.kirjastot.fi/items/show/123338>

6. Vanhankosken lehto

Vanhankosken lehtoalue sisältää niittyjä, kuusikoita ja leppä- ja pihlajaviidakoita, lammaslaitumia, koskien kohinaa ja jyrkkien rinteiden reunustamia vähäisiä lampia. Vanhankosken lehto on valtion, Huittisten kaupungin, vesialueen osakaskunnan ja useiden yksityisten omistama arvokas Natura-ohjelman luontoalue. Alueen kasvillisuus ja linnusto ovat lehtoalueen erityisen suojelun perusteena. Melkoinen osa alueesta on rauhoitettu luonnonsuojelulain nojalla. Lehdon reunalla on pysäköintialue ja siitä alkaa mielenkiintoinen luontopolku, jonka varrella on lammassaitauksia, nuotiopaikka ja pitkospuita. Kaupungin omistaman Saaren tilan perinnemaisema omenapuineen, kukkaniittyineen ja rantasaunoineen on idyllinen osa alueen luontoa.



Kuva 18. Vanhankosken lehdon rantamia Huittisissa Loimijoen varrella. Valokuva: Antti Suomela.

Litorinameren ranta oli Vanhankosken lehdon partaalla noin 6500 vuotta sitten. Voimme olettaa, että Loimijoen koski oli tuolloin kuten vielä nykyisinkin erämiesten suosiossa erinomaisena kalastuspaikkana. Suuri luonnonmullistus Loimijokilaaksossa muokkasi kosken maisemaa rajusti v. 1799. Maansortuma tukki Loimijoen uoman silloisen Maurialan talon lähellä. Vyörymä esti veden pääsyn normaaliin väylään. Vesimassat mursivat itselleen uuden kulkutien. Vedet tulvivat länteen Maurialan ja Mommolan kylien peltojen halki ja palasivat takaisin entiseen uomaansa kilometrin verran alempana. Joen uuteen uomaan syntyivät nykyiset Maurialankoski, Mommolankoski ja Härkälänkoski. Entisessä joenuomassa olleet Kaharilankoski ja siinä sijainneet viisi vesimyllyä tulivat käyttökelvottomiksi.

Talkootyönä ja Huittisten vankilan työavulla kunnostettu Vanhankosken lehdon luontopolku on vähän yli kilometrin mittainen ja sen varrella on 12 rastia. Polku rasteineen on merkitty puisin viitoin ja oranssein merkein. Luontopolku on helppokulkuinen.

Lisätietoa:

Vanhakoski - historiallista luontoa: <https://digi.kirjastot.fi/items/show/123337>

Huittisten luontokohteet ja kulttuurimaiseman kiintopisteet <https://digi.kirjastot.fi/items/show/123498>

<https://myhuittinen.fi/vanhankosken-lehtojensuojelualue>

<https://www.kyppi.fi/to.aspx?id=112.102010002>

<https://www.kyppi.fi/to.aspx?id=112.1000012400>.

7. Länsi-Suomen opisto

Opiston kieli-, tanssi-, teatteri- ja valmennuskursseilla opiskelee vuosittain yli 1 000 opiskelijaa useista eri maista. Opisto on sisäoppilaitos. Opiston päärakennuksen suunnitteli professori, arkkitehti Usko Nyström, joka on suunnitellut mm. Imatran valtionhotellin ja Porin Cygnaeuksen kansakoulun. Opetustoimintaa ylläpitää Länsi-Suomen opistoyhdistys ry. Opiston omenatarhan alla on rautakautinen polttokalmisto, josta on löydetty runsaasti miesten ja naisten metalliesineitä, kuten aseita ja koruja ajalta 600–1000 jaa.



Kuva 19.

Länsi-Suomen kansanopiston kartanomainen päärakennus yhdessä asuntoloiden sekä hyvin hoidetun pihapiirin kanssa muodostavat kauniin kokonaisuuden. Opiston sijainti Loimijoen koskien partailla on hyvin inspiroiva.

Valokuva: Huittisten kaupungin kuva-arkisto.

Kansanopistot käynnistyivät Suomessa 1890-luvulla. Länsi-Suomen kansanopisto avasi ovensa maan ensimmäisenä suomenkielisenä kansanopistona 1.11.1892. Opiskelijat olivat pääosin Huittisten ja lähiseutujen asukkaita. Oppiaineina harjoiteltiin maanviljelyn ja kotitalouden taitoja. Ensimmäisen johtajana toimi M.A. Knaapinen, joka toimi myös Risto Rytin yksityisopettajana.

Opiston vaikutus suomalaiseen kulttuuriin on vahva. Kirjailija Elsa Heperauta toimi Länsi-Suomen opiston naisoppilaiden johtajana Huittisissa vuosina 1905–1907. Vuonna 1935 Kalevalan 100-vuotisjuhlavuoden innoittamana hän perusti Kalevalaisen naisen muistomerkkiyhdistyksen. Se toimi myöhemmin nimellä Kalevalaisten Naisten Liitto. Hän perusti myös Kalevala Koru-nimisen yrityksen, joka valmistaa mm. esihistoriallisten korujen jäljennöksiä. Korujen esikuvina on käytetty myös Huittisista löydettyjä koruja.

Satakunnan laulu on Satakunnan maakuntalaulu. Se esitettiin ensimmäisen kerran kesällä 1912 Länsi-Suomen kansanopiston 20-vuotisjuhlassa. Laulun oli sanoittanut opiston johtajatar Aino Voipio ja säveltänyt Rauman seminaarin musiikin lehtori Aksel Törnudd. Opiston pihapiirissä on kaksi Satakunnan laulua kunnioittavaa muistomerkkiä.

Lisätietoa: Mikola 1991.

<https://lansisuomenopisto.fi/opisto/>

<https://www.kyppi.fi/to.aspx?id=112.102010014>

https://www.vahvike.fi/sites/default/files/laulujen_sanat/Kauas_missa_katse_kantaa_Satakunta.pdf

8. Pahkaparatiisi

Huittislainen Mauno Suonpää on vanhan kansan suurkeräilijä henkeen ja vereen. Hän on kerännyt luonnon monimuotoisuuden ja erikoisuuksien mahtavan kokoelman omaan ”Pahkaparatiisinsa”. Hän on kuin aito esikuva Aleksis Kiven Laurille, Seitsemän Veljeksien hiljaiselle metsänkävijälle ja luonnontuntijalle. Pahkaparatiisi on yksityinen näyttely, johon esittelyaika on hyvä varata etukäteen: Puh. 0400 - 757 931, email info@pahkaparatiisi.fi.

Mauno Suonpää kertoo: ”Olen ajanut puita metsistä 15-vuotiaasta lähtien: hevosilla, maataloustraktoreilla ja metsätraktoreillani, yli 40 vuotta. Töiden ohella olen kerännyt metsästä mielestäni kaikkea erikoista. Pahkoissa on havaittavissa useampia satoja ihmisten ja eläinten hahmoja.”



Kuva 20.

Neljän kuution kuusesta Suonpää rakensi muistojen temppelein.

Pahkat on laskettu ja niitä on noin 4500 kappaletta. Esineistä 580 parasta on luetteloitu tarkasti. Niistä selviää mahdollinen erikoisen kasvun aiheuttaja, milloin, miten ja mistä puu on löytynyt. Pahkat on merkitty messinkisillä numerolaatoilla. Luettelointi on tärkeää, jotta jälkipolville ja tutkijoille jäisi näistä aarteista tieto. Mauno Suonpää toteaa: ”Eihän tällaisia enää paljon ole, koska vanhat metsät rauhoitetaan tai hävitetään.”

Näyttely on avoinna heinäkuussa joka päivä klo 12-18. Muina aikoina sopimuksen mukaan.

Valokuva: Klaus Rahikainen.

Oudot puunkappaleet ovat täyttäneet konehallin ja keräilijän tyhjilleen jääneen syntymäkodin. Neljän kuution kuusesta Suonpää rakensi muistojen temppelein ja Suomen suurimman runkopahkan ympärille galleriarakennuksen. Tämä Suomen suurin runkopahka kasvoi neljän metrin korkeudessa ja on neljä metriä ympärysmitaltaankin. Näyttelykokonaisuuteen kuuluu myös 300 kirjainta ja 75 numeroa, jotka ovat luonnon muovaamia. Niistä on koottuna aakkoset, numerot, Pahkaparatiisiin saapuvien vieraiden nimiä ja päivittäin päivitettävä päivävyri.

Tasavallan presidentti Tarja Halonen myönsi Mauno Suonpäälle Suomen Valkoisen Ruusun Ritarikunnan ensimmäisen luokan mitalin. Seura -lehti ja matkailun edistämiskeskus valitsi Pahkaparatiisin matkailun helmeiksi 2007. Metsämuseo Luston toimesta Pahkaparatiisi valittiin erikoiskohteeksi Maailman metsäkultuurin maailmankartalle.

Lisätietoa: <http://www.pahkaparatiisi.fi/yhteystiedot.html>

9. Jokien risteys

Huittisten vaikuttava viljalakeus on syntynyt viiden joen risteysalueelle. Se sisältyy valtakunnallisesti arvokkaaseen Kokemäenjoen maisema-alueeseen. Valtavirta on Kokemäenjoki, joka tekee Karhiniemen kaakkoispäässä jyrkän käännöksen kohti luodetta. Huittisten alangolle vetensä laskevat sen lisäksi neljä muuta jokea eli Sammunjoki, Punkalaitumenjoki, Loimijoki ja Ala-Kauvatsanjoki. Kaikki joet ovat tuoneet ja edelleen tuovat jokien risteysalueella valtavan määrän sedimenttejä. Nuo savet ja liejut ovat laskeutuneet alueella aiemmin olleen laajan merenlahden pohjaan ja muodostaneet sinne mittavan suistomaan. Kun suolainen Litorinameri vetäytyi täältä noin 6000 vuotta sitten, jäljelle jäi sokkeloinen luotojen, siirtyvien jokiväylien eli juopien ja hitaasti soistuvien tulvaniittyjen monimuotoinen kosteikkoekosysteemi. Samalla alueesta muodostui arktisten vesilintujen ja kahlaajien muutonaikainen levähdyspaikka, yksi kaikkein parhaimmista aikanaan ja vieläkin.



Kuva 21. Kokemäenjoen ja siihen laskevien Loimijoen ja Sammunjoen risteysalueelle kertyvä liete muodostaa virtaan sokkeloisen luotojen ja niitä kiertelevien juopien verkoston. Alue on kanoottiretkelijöiden suosiossa. Valokuva: Antti Suomela.

Kun maankohoaminen eteni, saaret ja niemet kasvoivat niin paljon, että suiston luotojen salmet ahtautuivat. Joelle jäi lopulta jäljelle kaksi suuta, joista ensimmäinen haara muodostui Ronkankulmalle nykyisen Kraviojan laakson kohdalle ja toinen haara Säpilään (ks. kuva luvussa 0). Ronkankulman uoma maatui ensimmäiseksi ja vedet ohjautuivat pohjoiseen kallioiselle alueelle. Harmillista oli se, että tuo kallioiden välinen uusi jokiuoma ei aika ajoin kyennyt kuljettamaan kaikkea sitä vettä, jota Huittisten alangolle laskevat joet toivat mukanaan. Tämä johti vääjäämättä tuhatvuotisiin tulviin lumien sulaessa keväisin ja joskus rankkasateiden jälkeen myös syksyisin.

Jatkuvat tulvat aiheuttivat suokasvillisuuden kasvun jokilaakson luotojen savikoiden ja liejumaiden päällä. Tällä alueella on huomattava keskittymä Satakunnan keidassoita. Ne ovat

kohosoita, joiden reunat saavat ravinteensa tulvavesistä ja hyvin karu keskusalue saa vetensä ja ravinteensa vain ilmasta sateen ja muuttolintujen tuomista aineista. Jatkuvien tulvien ruokkimia kohosoita on tällä alueella kymmenkunta. Niistä komeimmat ja lähes luonnontilaiset Isosuo, Korkeasuo, Kiettareensuo, Aronsuo ja Ronkansuo sisältyvät vuonna 1993 perustettuun Puurijärven-Isosuon kansallispuistoon. Muita soita ja kosteikkoja on yritetty kuivata ojien ja pumppujen avulla maa- ja metsätalouskäyttöön. Parhaita tuloksia tässä työssä on saatu Lauhansuon ja entisen Raijalanjärven alueella.



Kuva 22.

Huittisten alangolla tulvavesi nousee aina joskus pelloille. Tämä kuva kertoo tulvatilanteesta Kokemäenjoen Naarassaaren kohdalta 22.12.2019.

Valokuva: Petri Äikiä @jytkypete.



Kuva 23.

Luonnon erikoiset ja äärevätkin ilmiöt antavat virikkeitä, kun luontomatkailija valitsee retkikohdettaan. Matkailijoita palvelevat yritykset jakavat tietoa asiakkailleen. Samalla ne pyrkivät varmistamaan, että vesillä liikkuminen ja elämysten hankinta tapahtuu turvallisesti.

Kuva: Hanna Oivanen, Kajakkikioski.com.

Tulvat joet ovat edelleenkin joskus huolen ja ongelmien aiheena Huittisten lakeudella jokivarren asukkaiden arjessa. Ilmastonmuutos voi lisätä tulvariskiä. Parhailaan on suunnitteilla Kokemäenjoen tulvasuojelua edistävä kanavointi Säpilänniemen poikki Kokemäellä. Vastaavaa yritettiin jo 1800-luvun alussa Kraviojan kanavan kaivuulla.

Lisätietoa: Tulvasuojelu: <https://www.doria.fi/handle/10024/117987>

Laivaliikenteestä: <https://digi.kirjastot.fi/items/show/123338>

10. Raijalanjärvi

Raijalanjärvi on laaja pelloksi kuivatettu entinen järvi. Se kuuluu osana valtakunnallisesti arvokkaaseen rakennettuun kulttuurimaisema-alueeseen (RKY). Järvi sisältyy Natura 2000-alueiden verkostoon ja myös Kansainvälisesti arvokkaiden lintualueiden (IBA) verkostoon. Huittisten varavankilan työllä on ollut merkittävä osuus suuren muutoksen toteuttamisessa alueen kulttuurimaisemassa. Raijalanjärvi rajautuu Ronkansuon reunalla Puurijärven-Isosuon kansallispuistoon.



Kuva 24. Raijalanjärven maisemaa voimme tarkkailla vankityövoimalla rakennetusta ja vankilan hoitamasta lintutornista. Se sijaitsee Raijalanjärven padon luona järven ja Kokemäenjoen välisellä kannaksella. Raijalanjärvellä käydessä on hyvä muistaa, että paikka on vankilan toiminta-alueita. Liikkuminen muualla kuin lintutornilla ja tiealueilla on kielletty.

Valokuva: Lasse Lovén.

Huittisten varavankila on perustettu vuonna 1935. Tarkoituksena oli vankityövoimalla kuivattaa ja raivata läheistä Lauhansuota viljelyskäyttöön. Turpeenostoa varten alueelle rakennettiin muun muassa kapearaiteinen rautatie. Vankeja käytettiin myös vuosina 1938–41 tehtyyn Raijalanjärven kuivattamiseen. Raivattua peltoa on nykyään vankilan omassa viljelykäytössä yli 200 hehtaaria. Vankilan maatila on Satakunnan viiden suurimman luomutilan joukossa. Luomua se on kasvattanut vuodesta 1995.

Vankityövoimaa on käytetty alueella merkittäviin yleishyödyllisiin töihin. Laitoksen vangit tekevät viereisen Puurijärven ja Isonsuon kansallispuiston hoidosta ja kunnossapidosta merkittävän osan.

Vankilan pellot ovat kevätulvien aikaan ja syksyisinkin todellinen lintuparatiisi. Parhaimmillaan pelloilta on laskettu muuttoparvissa yli 2000 metsähanhea, 200 tundranhanhea, 700 laulujoutsenta ja 2200 sinisorsaa. Kahlaajienkin määrät voivat olla huomattavia.

Lisätietoa:

http://www.rky.fi/read/asp/r_kohde_det.aspx?KOHDE_ID=1976

<https://www.satakunnanlinnut.fi/lintupaikkoja/lintupaikkoja-huittinen/>

<https://www.rikosseuraamus.fi/fi/index/toimipaikatjajhteystiedot/vankilat/satakunnanvankila.html>

<https://www.aamulehti.fi/i ihmiset/art-2000007393096.html>

11. Puurijärven ja Isonsuon kansallispuisto

Puurijärven ja Isonsuon kansallispuisto on laaja rehevän lintujärven ja karujen kohosoiden muodostama 2700 hehtaarin aluekokonaisuus. Kansallispuistossa on neljä lintutornia, esteetön luontolava, yksi tulipaikka ja kolme pysäköintipaikkaa autoille. Polkuja ja pitkoksia on noin 4 km. Torneista kaksi on Huittisten kaupunkiin kuuluvalla alueella Puurijärven eteläpäässä ja Isosuolla. Tuo Mutilahden alue muodostaa koko kansallispuistossa monipuolisimman luontotyyppien yhdistelmän.

Puurijärveen laskee 12,5 km pitkä Kauvatsanjoki. Puurijärvestä eteenpäin joki kulkee kahden suoalueen välissä Ala-Kauvatsanjokena kunnes päättyy Kokemäenjokeen. Puurijärven eteläpäähän on vuonna 2012 rakennettu pengerpato. Sillä pyritään pitämään lintujärven vesipintoja riittävän korkealla tasolla. Metsähallitus hoitaa kansallispuiston luontopalveluita.



Kuva 25. Isosuo kuuluu Huittisten kaupunkiin. Keskellä suota on useita lammikoita. Suolle keräytyy satapäisiä parvia hanhia ja kurkia muuttoaikoina. Suolla liikkuminen on kiellettyä lintujen pesimäaikana 1.4.–15.7. Pitkospolulla ja suon tornilla voimme silloinkin tutustua tuohon mahtavaan paikkaan. Valokuva: Lasse Lovén.

Kansallispuiston suuret suoalueet ovat muodostuneet jatkuvasti tulvivalle jokisuun suistomaalle sen jälkeen, kun nuo alueet nousivat luotoina silloisen veden pinnan yläpuolelle noin 5900 vuotta sitten. Isosuo, Korkeasuo, Kiettareensuo, Aronsuo ja Ronkansuo kuuluvat Rannikko-Suomen keidas- eli kohosuovyöhykkeeseen. Keidassoiden karut keskustat kohoavat useita metrejä korkeammalle kuin rehevämmät, märät laiteet. Isosuolla ja Ronkansuolla on mitattu turpeen paksuudeksi syvimmillä kohdin noin 6 m.

Keväisin ja syksyisin järvellä voi parhaimmillaan nähdä satoja laulujoutsenia, metsähanhia ja kurkia. Puurijärvi yhdessä Isonsuon kanssa ylittää myös kansallisesti arvokkaan lintualueen eli FINIBA-alueen kriteerit peräti yhdeksän lajin (harmaahaikara, joutsen, metsähanhi, ruskosuohaukka, nokikana, kurki, suokukko, liro ja mustatiira) osalta. Puurijärvi ja Isosuo on rauhoitettu kokonaan metsästykseltä.

Lisätietoa:

<https://www.luontoon.fi/puurijarvi-isosuo>

<https://daphnion.blogspot.com/2015/10/ronkansuo.html>

12. Karhiniemi

Karhiniemi on vauras kylä ja niemi Huittisissa. Se sisältyy valtakunnallisesti arvokkaaseen Kokemäenjoen maisema-alueeseen. Niemen laelle tien varteen on asettunut rivistö maataloja, joiden suuret peltolohkot viettävät loivasti Kokemäenjoen rantaan. Vuonna 1988 Karhiniemi sai Kokemäenjoen ylittävän sillan oltuaan sitä ennen lossin takana.

Karhiniemen kylä on osa laajaa Huittisten laakson viljelyaukeaa. Pohjoisesta virtaava Kokemäenjoki kääntyy Karhiniemen kohdalla länteen kohti Selkämerta ja sen mutkaan muodostuu joen länsipuolelle 1–2 kilometrin levyinen niemi. Kokemäenjoen vastakkaisella rannalla sijaitsee Ripovuori (noin 78 m mpy.), jonka laelta avautuu huikea näköala Karhiniemen suuntaan. Karhiniemen takamailla kerrotaan tarinoita karhuista ja niiden metsästäjistä. Suurten Karhunkivien alla olevassa onkalossa oli 1800-luvun alkupuolella karhunpesä. Sen aikaisen karhunkierroksen haltija, metsästäjä Puisseva, ampui sinne Huittisten viimeisen laillisesti metsästetyn karhun.



Kuvat 26 ja 26. Karhiniemeä pidetään Huittisten vanhimpana kylänä. Siellä on jo 1200-luvulla ollut paikkakunnan ensimmäinen kirkko. Sen oletetulla paikalla on muistomerkki, jonka on v. 1955 tehnyt kivenhakkaaja V. Syrén. Valokuva: Antti Suomela.

Kuva 28. Useassa pihassa kylän raitilla puusta veistetty karhuperhe tervehtii kulkijaa ystävällisesti. Valokuva: Lasse Lovén.

Karhiniemellä sijaitsee **Hiidenkallio**, jossa on muinainen uhrilähteen paikka. Perimätiedon mukaan lähde on aikoinaan käytetty paikallisten asukkaiden kastamiseen kristinuskoon. Karhiniemen tilallisilla oli keskiajalla kiinteät suhteen Naantalin luostariin. Sille lahjoitettiin useampikin Karhiniemen tila, jotta perheen tytär sai elää luostarissa. Karhiniemessä on muinaisia hautapaikkoja ja rautakautisia löytöpaikkoja. Niemen sorakuopista on löytynyt harvinaisia **akaatteja**. Ne ovat syntyneet, kun meteoriitti putosi Kokemäen Sääksjärven alueelle ja sulatti maassa olevan kiven. Mannerjää kuljetti noita merkillisiä kiviä Karhiniemen soraharjuun asti.

Lisätietoa: Itkonen 1960.

https://www.kyppi.fi/palveluikkuna/mjreki/read/asp/r_kohde_det.aspx?KOHDE_ID=102010006

https://www.karhiniemi.fi/index.php?p=1_8_Historiikki

<https://www.geologia.fi/glossary/akaatti/>

Kirjallisuus ja verkkojulkaisut

Alapuro, R. 1994. Suomen synty paikallisena ilmiönä 1890–1933. WSOY, Porvoo. 386 s.

Heino, M., Häyrynen, M., Kemppi-Vienola, V., Kunnas-Holmström, K. (toim.) 2020. JOEN TAJU. essee- ja artikkelikokoelma. Turun yliopiston KOKKELI-tutkimushanke 2017–2019 ja Porin taidemuseon JOKI-näyttely 7.6.2019–11.8.2019, Porin taidemuseon tutkimuksia 2020:9, Porin taidemuseon julkaisuja 2020:160, Kulttuurituotannon ja maisemantutkimuksen julkaisuja 2020:57. 202 sivua. Verkkojulkaisu: http://www.poriartmuseum.fi/epub/JOEN_TAJU-e.pdf

Hovi, M. 1994. Kirkollisten käsitöiden taitajia Huittisissa. Julkaisussa: Huittisten Joulu-lehti 1994. Huittisten Kotiseutuyhdistys. Sivut 10–12. Verkkojulkaisu: <https://digi.kirjastot.fi/items/show/123228>

Huittisten Joulun toimitus. 1979. Huittisten ”Kirkkoonottomatto HK 1712-1979”. Julkaisussa: Huittisten Joulu 1979. Huittisten Kotiseutuyhdistys. Sivut 7–8. Verkkojulkaisu: <https://digi.kirjastot.fi/items/show/123291>

Itkonen, K. 1960. Huittisten kiinteät muinaisjäännökset. Inventointiraportti. Museoviraston arkisto. 26 sivua + valokuvat. Verkkojulkaisu: https://www.kyppi.fi/palveluikkuna/raportti/read/asp/hae_liite.aspx?id=100335&ttyyppi=pdf&kansio_id=102

Jaakola, K. 1980. Huittisten keskiaikainen kirkkotekstiili. Julkaisussa: Huittisten Joulu-lehti 1980. Huittisten Kotiseutuyhdistys. Sivut 4–5. Verkkojulkaisu: <https://digi.kirjastot.fi/items/show/123369>

Jaakola, H. 1981. Vanhakoski – historiallista luontoa. Huittisten Joulu-lehti. Huittisten Museo- ja kotiseutuyhdistys. Verkkojulkaisu: <https://digi.kirjastot.fi/items/show/123337>

Jaakola, K. 1989. Ripovuori. Huittisten Joulu-lehti. Huittisten Museo- ja kotiseutuyhdistys. Verkkojulkaisu: <https://digi.kirjastot.fi/items/show/123453>

Killinen, K. 1877. Kiinteitä muinaisjäännöksiä Loimijoen kihlakunnassa. Suomen Muinaismuisto-yhtiön aikakauskirja II. Suomalaisen Kirjallisuuden Seuran kirjapaino, Helsinki. Sivut 61–100. Verkkojulkaisu: <http://urn.fi/URN:NBN:fi-fe2016090523530>

Kouttu, T. 2012. Sampu historian lehdillä. Hansaprint, Vantaa. 285 s.

Kouttu, T. 2014. Nanhia Räikänmaa Rekikoski: historian lehdillä. Huittinen. 314 s.

Lehtinen, S. 1997. Huittisten kaupungin muinaisjäännökset. Inventointiraportti, Satakunnan Museo. 103 sivua + karttoja. Verkkojulkaisu: https://www.kyppi.fi/palveluikkuna/raportti/read/asp/hae_liite.aspx?id=100338&ttyyppi=pdf&kansio_id=102

Lähteenoja, A. 1949. Suur-Huittisten pitäjän historia vuoteen 1639. Lauttakylän kirjakauppa. 295 s.

Martoma, J. ja Pirttikoski, R-L. 1981. Laivaliikenne Loimijoella. Huittisten Joulu-lehti. Huittisten Museo- ja kotiseutuyhdistys. Verkkojulkaisu: <https://digi.kirjastot.fi/items/show/123338>

Mikola, T.1991. Länsi-Suomen opisto 1892–1992: vanhin suomenkielinen kansanopisto 100-vuotias. Länsi-Suomen opisto. R-offset. 277 s.

Rudenschöld, U. 1899. Ulrik Rudenschöldin kertomus taloudellisista y.m. oloista Suomessa 1738–1741 - Ulrik Rudenschölds berättelse om ekonomiska o.a. förhållanden i Finland 1738–1741. Todistusaineistoa Suomen historiaan. Suomen Historiallinen Seura. Julkaisu VI. 189 sivua + piirroksia. Verkkajulkaisu: <https://www.doria.fi/handle/10024/167655>

Salmo, H. 1952. Satakunnan historia II – rautakausi. Tyrvään kirjapaino Oy, Vammala. 311 s + kartta.

Taavitsainen, J-P. 1990. Ancient Hillforts of Finland. Suomen muinaismuistoyhdistyksen aikakauskirja 94. Helsinki. Sivut 224.

Tuominen, P. 2001. Itkevät syvät vedet. Tammi, Helsinki, 425 s.

Turtola, M. 2014. Risto Ryti – Elämä isänmaan puolesta. Otava. 377 sivua.

Uusi-Seppä, N. (toim.). 2012. Satakunnan kulttuuriympäristöt eilen, tänään, huomenna. Satakunnan Museon julkaisuja 19. 344 s. Verkkajulkaisu: https://issuu.com/satakunnan_museo/docs/eilen_tanaan_huomenna_web/226

Valpasvuo-Jaatinen, P. ja Sivunen, K. 2005. Huittisten luontokohteet ja kulttuurimaiseman kiintopisteet. Huittisten Joulu-lehti. Huittisten Museo- ja kotiseutuyhdistys. Verkkajulkaisu: <https://digi.kirjastot.fi/items/show/123498>

Varsinais-Suomen ELY-keskus. 2015. Kokemäenjoen vesistöalueen tulvariskien hallintasuunnitelma vuosille 2016–2021. Raportteja 104. 178 s. Verkkajulkaisu: <https://www.doria.fi/handle/10024/117987>

Viikki, R. 1973. Suur-Huittisten historia II. Punkalaitumen eroamisesta kunnallisen itsehallinnon alkuun n. 1639–1860. Lauttakylä. sivut 397–400.

Viikki, R. 1989. Suur-Huittisten historia III. Lauttakylän eläinmarkkinat ja Suur-Huittisten toripäivät. Verkkajulkaisu: https://www.selkamerenystavat.fi/joomla/images/Datat/MerikarhunKierros/Tori_karjamarkkinat_Kirkkopuisto.pdf

Viikki, R. 2001. Suur-Huittisten historia. 5, Vanha hallintopitäjä hajoaa (1939 - noin 1995). Huittisten kaupunki. Raamattutalo, Pieksämäki. 543 sivua.

Verkkajulkaisut:

Kirkonseutu (RKY-alue): http://www.rky.fi/read/asp/r_kohde_det.aspx?KOHDE_ID=1486

Raijalan kylä (RKY-alue): http://www.rky.fi/read/asp/r_kohde_det.aspx?KOHDE_ID=1976

Kuusimaa muinaisjäänös:

https://www.kyppi.fi/palveluikkuna/mjreki/read/asp/r_kohde_det.aspx?KOHDE_ID=102010019

Räätikäsvuori linnavuori: <https://www.kyppi.fi/to.aspx?id=108.999000052>

Huikkavainionmäki muinaisjäänös: <https://www.kyppi.fi/to.aspx?id=112.102010010>

Hiidenkallio muinaisjäänös:

https://www.kyppi.fi/palveluikkuna/mjreki/read/asp/r_kohde_det.aspx?KOHDE_ID=102010006

Kansanopisto muinaisjäänös: <https://www.kyppi.fi/to.aspx?id=112.102010014>

Peräniitty Kaharila muinaisjäänös: <https://www.kyppi.fi/to.aspx?id=112.1000012400>.

Vanhakoski muinaisjäänös: <https://www.kyppi.fi/to.aspx?id=112.102010002>

https://www.huittinen.fi/tietoa_huittisista

https://www.huittinen.fi/palvelut/kulttuuri_ja_vapaa-aika/huittisten_museo/hiukkavainionmaki

https://www.huittinen.fi/palvelut/kulttuuri_ja_vapaa-aika/huittisten_museo/perusnayttely

https://www.huittinen.fi/ympyrahulluista_hirvenpaahan/patsaita_ja_veistoksia/toinen_hirvi

https://www.huittinen.fi/ympyrahulluista_hirvenpaahan/rakennuksia/huittisten_wanha_wpk

<https://www.huittistenseurakunta.fi/kirkot-ja-tilat/kirkot/huittisten-kirkko>

<https://www.luontoon.fi/puurijarvi-isosuo>

<https://lansisuomenopisto.fi/opisto/>

<https://www.kansansoutu.fi/>

https://www.selkamerenystavat.fi/joomla/images/Datat/MerikarhunKierros/Huittisten_opastusaineistoa_-_kirkon_ulkosivu.pdf

https://www.selkamerenystavat.fi/joomla/images/Datat/MerikarhunKierros/Tori_karjamarkkinat_Kirkkokuisto.pdf

https://www.selkamerenystavat.fi/joomla/images/Datat/MerikarhunKierros/Koskipuisto_by_Tarja_Eklf.pdf

<http://itsenaisyyys100.fi/kumousvuodet-1917-1918-huittisissa/>

<http://www.wanhawpk.fi/wpkn-talon-historia.html>

<https://myhuittinen.fi/vanhankosken-lehtojensuojelualue>

https://www.vahvike.fi/sites/default/files/laulujen_sanat/Kauas_missa_katse_kantaa_Satakunta.pdf

<http://www.pahkapatiiisi.fi/yhteystiedot.html>

<https://www.satakunnanlinnut.fi/lintupaikkoja/lintupaikkoja-huittinen/>

<https://www.rikosseuraamus.fi/fi/index/toimipaikatjayhteystiedot/vankilat/satakunnanvankila.html>

Vankilan hevoset: <https://www.aamulehti.fi/i ihmiset/art-2000007393096.html>

<https://daphnion.blogspot.com/2015/10/ronkansuo.html>

https://www.karhiniemi.fi/index.php?p=1_8_Historiikki

<https://www.geologia.fi/glossary/akaatti/>

https://fi.wikipedia.org/wiki/Huittisten_meijeri

https://fi.wikipedia.org/wiki/Maatalouslakot_1917



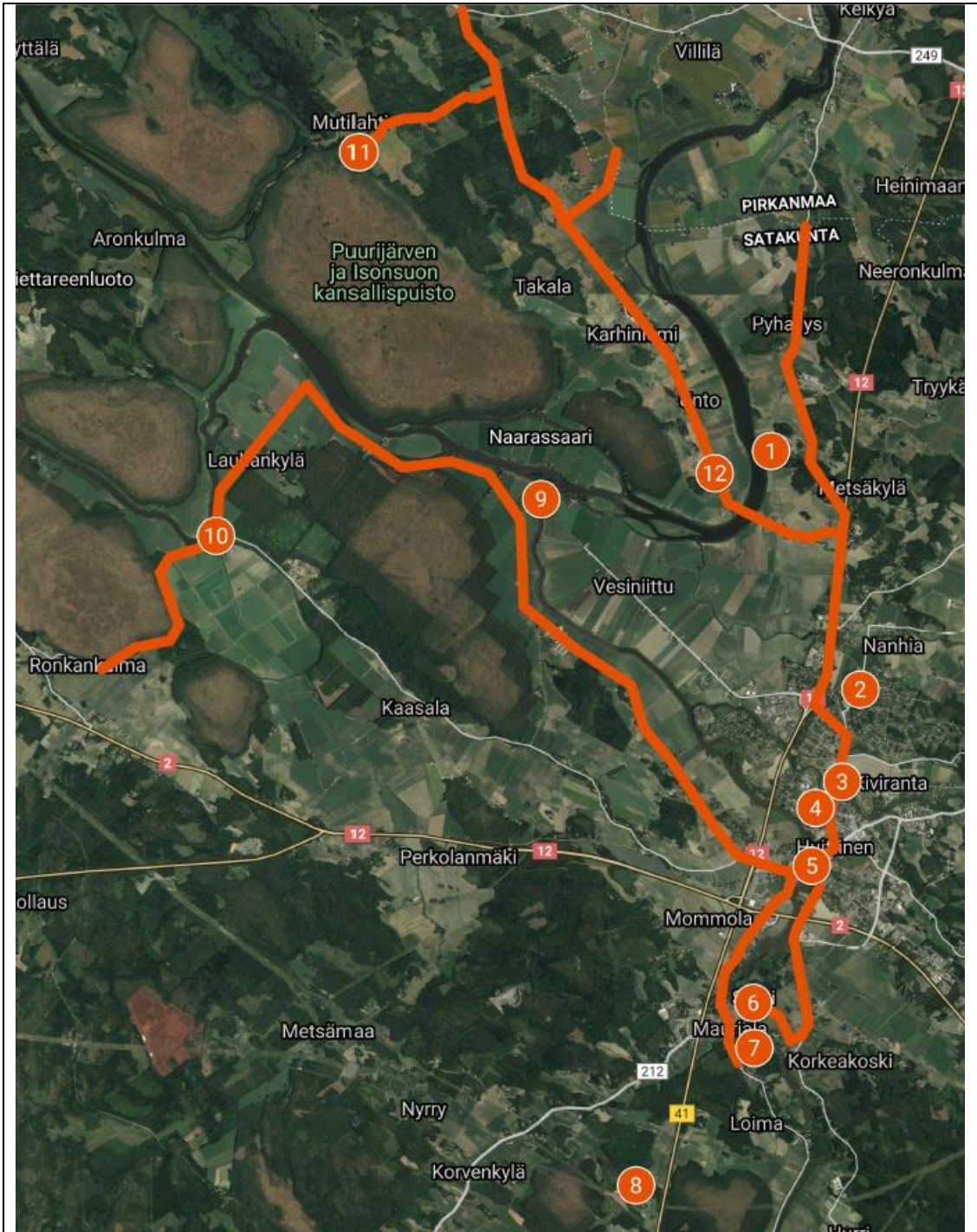
Kuvat 29 ja 30.

Karhu on Huittisissa yleinen pihanvartija. Se toivottaa Huittisiin saapujat tervetulleeksi valtatie 12:n varrella Mommolassa. Myös joutsen ja hirvi näyttäytyvät Huittisten maisemassa.

Karhuveistos: Antique Garden, Pori.

Valokuvat: Lasse Lovén.





Kuva 32. Merikarhun Kierros. Huittisten luonto- ja kulttuurikohteiden tarinapaikat.

Kartta: GoogleMaps-sovellus. Satelliittikuva Imagery © TerraMetrics 2020.

<https://www.google.com/maps/d/edit?mid=1UYeMchwZIVhIWH9AFjFdSJ6xCALv1Uc&usp=sharing>