

# Merikarhun Kierros Nakkilan kohdeopas

**TIETOA JA TARINOITA NAKKILAN MAISEMASTA**  
KOONNUT: KARI MÄNTYLÄ



Kap Hornin kiertäjänä tunnettu merikapteeni Paul Aarnio syntyi Porin Reposaarella 1892, lähti merille 14 vuotiaana, muutti Karkkuun Rautaveden rannalle sodan aikana ja kuoli kodissaan Karkussa 1970. Hän matkusti vuosittain Karkusta Reposaarelle 3-pyöräisellä mopolla ajaen Kokemäenjoen rantateitä ja tutkien matkan varrella kiintoisia paikkoja. Merikarhun Kierros on hänen pyhiinvaellusreittinsä Karkusta Reposaarelle vanhempiensa haudoille ja suolaisen meren äärelle.



Selkämeren Ystävät  
2021



Euroopan maaseudun  
kehittämisen maatalousrahasto:  
Eurooppa investoi maaseutualueisiin



Ihmisten kokoisille ideoille!



**Merikarhun Kierroksen** reitin Nakkilan kohdeopas on tutkimusraportti, joka on laadittu luonto- ja kulttuurimatkailijoiden avuksi mielenkiintoisen kotimaanretken suunnitteluun. Se auttaa myös paikallisia asukkaita ja koulujen oppilaita tuntemaan kotiseutunsa arvokkaita paikkoja ja tarinoita. Opasvihko täydentää GoogleMaps -sovelluksella valmistettua Merikarhun Kierroksen reitin ja kohteiden sijaintia osoittavaa verkkojulkaisua eli sähköistä karttaa. GoogleMaps -kartan pohjalta Merikarhun Kierroksen kulkija löytää linkkejä paikallisten yrittäjien tarjoamiin matkailun tukipalveluihin esim. majoitus, ruokailu- ja ohjelmapalveluihin, joita ei sen vuoksi esitetä tämän hankkeen valmistamassa aineistossa.

Sekä kartan että tämä opasvihkosen on EU-LEADER ohjelman osittain rahoittamassa maaseudun kehittämishankkeessa valmistanut Selkämeren kansallispuiston ystävät ry:n projektiryhmä yhteistyössä alueen kuntien, kaupunkien ja museoiden asiantuntijoiden muodostaman hankeryhmän kanssa. Hankkeen toiminta kohdistuu Kokemäenjoen varrella oleviin kaikkiin seitsemään kuntaan ja kaupunkiin. Hankkeen saama kuntarahoitustuki jakautuu Joutsenten Reitin ja Karhuseudun LEADER-yhteisöjen tausta-alueiden kesken.

#### **Merikarhun Kierros -hankkeen projektiryhmä:**

Selkämeren kansallispuiston ystävät ry

Hankejohtaja MH, MMK Lasse Lovén.

Asiantuntijat: FM Kari Mäntylä, FM Juhani Mellanoura ja FM Klaus Rahikainen

#### **Nakkilan hankeryhmä:**

Kari Ylikoski, DI, ympäristöasiantuntija,

Teuvo Ruuhonen, Nakkila Seuran puheenjohtaja, varamies Heikki Sivu, Seuran sihteeri

Kimmo Puosi, kalastusmatkailuyrittäjä

Marja Kares-Oksman, matkailuyrittäjä

#### **Nakkilan kohdeoppaan valmistelun tehtäväjako:**

Asiantuntijatyö, lähdeaineistojen keruu ja analyysi

Kari Mäntylä

Kalastukseen liittyvä asiantuntijatyö

Juhani Mellanoura

Toimitustyö, täydennykset, taitto ja kuvien käsittely

Lasse Lovén

Kohteiden arviointi ja lisätiedot

Nakkilan hankeryhmä

Asiantuntija-apua sekä aineistoja ovat antaneet

Satakunnan Museo

Rauman merimuseo

Kohteiden luonnonsuojeluarvon ja niistä esitettyjen tietojen

arviointi ja tarkastukset

Metsähallitus

ELY-keskukset

**Kuvien ja karttojen omistus ja hallintaoikeudet** esitetään kunkin kuvan ja kartan selityksessä.

#### **Kohteiden esitysluvat:**

Julkisessa omistuksessa olevat kohteet esitetään avoimina tutustumiskohteina kuitenkin siten, että niihin liittyvät suojelurajoitukset kerrotaan opastekstissä. Kohteista ei esitetä salassa pidettäviksi tarkoitettuja tietoja.

Yksityisessä omistuksessa olevat kohteet esitetään rajoitettuna tutustumiskohteina siten, kuin maanomistajan kanssa on erikseen sovittu. Kohteisiin voidaan tutustua joko jokamiehenoikeudella tai tapauskohtaisesti erikseen sovittavalla tavalla kohteen omistajan ohjauksessa. Tutustumismahdollisuus kuvataan oppaan tekstissä.

**Vaakuna:** Nakkilan vaakunan seloste: *”Sinisessä kentässä kultainen palkki, jossa musta nahkiainen; palkin kummallakin puolella kolme paaluttaista kultatähtä.”* Vaakunan on suunnitellut Gustaf von Numers.

### **Litorinameren ja Itämeren vaiheiden kartat:**

Värillisiä karttoina esitettävä Maisemamalli kuvaa jääkauden jälkeisiä merivaiheita Satakunnassa ajalta 6500 eaa. -1500 jaa. Malli perustuu maanmittauslaitoksen julkaisemaan korkeusmalliin, joka esittää nykyistä maastoa nykyisen merenpinnan yläpuolella (mpy.). Järviältaiden kallistumista, jokiuomien eroosiota tai suistojen muodostumista ei ole mallissa huomioitu. Suistoalueilla maankohoaminen on joen tuomien sedimenttien laskeutumisesta ja kasautumisesta johtuen olennaisesti nopeampaa kuin pelkästään jääkauden jälkeinen maankohoaminen kalliomailla tai suistojen ulkopuolisilla moreenimailla ja soraharjuilla. Tämä aiheuttaa ongelmia arkeologisten löydösten iän määrittymiselle. Koska joen tuomat sedimentit laskeutuvat suistomaan pohjaan veden alla, tämä ei vaikuta vesipintojen ja niiden ajoittumisen kuvaukseen maisemamallissa.

Vesipintojen rajaamiselle ongelmia sen sijaan tuottaa kosteikkojen päälle aikaa myöden nousevien turvemaiden, erityisesti kohosoiden nykyiset pinnankorkeudet, jotka liioittelevat meren muuttumista maaksi Huittisten-Kokemäen seudulla enimmillään jopa noin tuhannella vuodella. Kartassa esitetään lisätietona Kokemäenjoen nykyinen uoma vaalealla värillä. Samoin kartan havainnollistamiseksi esitetään joitain nykyisiä paikannimiä niiden alueilla. Maisemamallin on tuottanut Satakunnan Museo, toteutuksesta on vastannut Muuritutkimus Oy.

Kokemäenjoen linjausta seuraavan muinaismeren korkeustasojen ajoitus on johdettu nykyisestä mpy. korkeudesta (metriä merenpinnan yläpuolella) soveltaen Taipaleen-Saarniston (1991) mallia maan kohoamisesta. Jäätikön sulamisen jälkeen maan kohoaminen oli nopeaa, välittömästi sulamisen jälkeen jopa useita metrejä 100 vuoden jakson aikana. Kohoaminen hidastui siten, että maa kohosi aina noin 2 cm vähemmän per 100 vuoden jakso vuoteen 2000 eaa. asti. Sen jälkeen noin 4000 vuoden ajan maa on kohonnut tällä alueella tasaisesti noin 68 cm sadassa (100) vuodessa. Raportin tarkastelussa korkeustasot ovat välillä 0–70 m mpy.

### **Muinaismuistokohteiden iän määrittämisestä:**

Tässä raportissa kaikki ikämääritteet esitetään ns. kalibroituina ikämääreinä, silloin kun on käytettävissä radiohiilimenetelmään perustuva ajoitus.

### **Lyhennykset:**

mpy. = meren pinnan yläpuolella

eaa. = ennen ajanlaskun alkua

jaa. = jälkeen ajanlaskun alun

### **Kohteet GoogleMaps -kartalla:**

<https://www.google.com/maps/d/edit?mid=1UYeMchwZlVhIWH9AFjFdSJ6xCALv1Uc&usp=sharing>

**Kohteisiin tutustuminen** ja niissä liikkuminen tapahtuu kokonaan kulkijan omalla vastuulla. Osa kohteista on talvella suljettuja tai vailla talvihoitoa. Tämä mainitaan kohteen esittelyssä. Kaikki kohteet eivät ole esteettömiä. Merkittävistä kulkuesteistä kerrotaan kohteen esittelyssä. Kulkijalta odotetaan huomaavaisuutta ja kohteen kunnioitusta. Omat roskat viedään pois, kun kohteesta poistutaan. Jokamiehen oikeudella liikuttaessa muistetaan myös jokamiehen vastuu.

## **Sisällys**

**0. Nakkila Kokemäenjoen varrella**

**1. Lammaisten lahti**

**2. Penttala**

**3. Arantilankoski**

**4. Kotiseutumuseo**

**5. Kirkonseutu**

**6. Villilän kartano**

**7. Leistilän kaivanto**

**8. Leistilänjärvi**

**9. Järvikylä**

**10. Hiittenkallio**

**11. Anolan kartano**

**12. Salomonkallio**

**13. Rieskaronmäki**

**14. Selkäkangas**

**Kirjallisuus ja viitteet**

## 0. Nakkila Kokemäenjoen varrella

Kokemäenjoki on uurtanut Nakkilan seudulla 25 metriä syvän uoman kivettömään jääkauden jälkeiseen merenpohjaan, josta on joen rantamille ja muinaisen suiston alueelle muodostunut hedelmällistä savi- ja hiesu- pohjaista peltoa. Metsät sijoittuvat kunnan äärialueille. Nakkilaan sopivat hyvin Satakunnan laulun ensimmäisen säkeistön sanat: ”Kauas, missä katse kantaa yli peltojen”.

Nakkilan seuduille on tullut asutusta jo lähes 2000 vuotta ennen ajanlaskun alkua. Tästä kertovat muinaislöydöt aina kivikaudelta saakka. Itämeri peitti tuolloin Nakkilan aukean vielä alleen. Meri on tämän jälkeen paennut 25–35 metriä alemmaksi ja silloinen Kokemäenjoen suulahti on muuttunut kuivaksi maaksi. Asukkaat elivät rantamilla aluksi kalastuksen ja metsästyksen varassa.



Kartta: © Satakunnan museo – Muuritutkimus Oy.

Kuva 1.

Kuvan esittämä rantaviiva on 15 m nykyisen merenpinnan yläpuolella. Litorinameri oli vetäytynyt Nakkilanlahden rannalle. Penttalan ja Ruskilan välillä joki virtasi kapeassa kanjonissa. Nakkilanlahden vesi oli lievästi suolaista murtovettä. Elettiin aikaa noin 200 v. eaa. Arantilankoski ei ollut vielä noussut näkyviin. Kokemäenjoki työnsi hiekkaa, hietaa ja hiesua Nakkilan lahdelta. Muutamat merialukset saapuivat Viasvedenlahdelta Kuuminaisten niemen kärjen ja Lattomerin kautta Nakkilanlahdelta Ruskilan tienoilla olevaa jokisuuta kohti. Jokisuusta kauppaveneet nousivat Penttalan satamaan ja edelleen Lammasiin.

Nakkilan aukean reunamilta Kiukaisten ja Harjavallan rajoilta on löytynyt esineitä, jotka osoittavat mm. Kiukaisten kulttuurin syntysijat. Täältä kulttuuri levisi rannikkoa pitkin ja myös sisämaahan. Nakkilasta on löydetty maamme vanhin läntinen pronssiesine, pieni keihäänkärki. Samaa kosketusta läntiseen kulttuuriin osoittaa hautamuistomerkkien eli hiidenkiukaiden rakentaminen. Kiinteästä asutuksesta on varmoja todistuksia löytynyt Nakkilan Rieskaronmäen talon jäännöksistä. Ensimmäiset varmat todisteet myös kotieläinten hoitamisesta 800–600 eaa. on saatu samoista jäännöksistä.

Asutus ei kuitenkaan näyttänyt olevan pysyvää, vaan se väheni ja hävisi ehkä kokonaan kansainvaellusajalla. Uudesta asutuksesta on löydetty merkkejä keskiajalta n. 1100-luvulta tänne siirtyneistä suomalaisista, ruotsalaisista ja saksalaisista.

Kokemäenjoki on ollut piispojen kalavetenä ja mm. Anolan Kirkkosaari on ollut tukikohtana kirkon huolehtiessa aineellisista ja hengellisistä tehtävistään. Näillä seuduilla väestö on kokenut tyypillisen maatalousyhteiskunnan, sotien ja aatelisvallan otteet 1600–1700-luvuilla sekä muutoinkin myötäelänyt väkevästi maamme historian eri vaiheet.

Nakkilan itsenäisen kunnan historia alkaa vuodesta 1861. Samana vuonna erosi myös Nakkilan seurakunta itsenäiseksi Ulvilan seurakunnasta. Suur-Uvilan kuuluivat sitä ennen Nakkilan lisäksi Kullaan kunta ja Porin maalaiskunta. Nakkilan kylät olivat suomalaisen oikeuden kyliä, mikä tarkoittaa verotusmuotoa, jossa maksut suoritettiin kymmenyksinä ja ruokalisä viljana.

Sodan jälkeistä siirtolaisten asutusta helpotti kunnassa sijaitseva iso yhtenäinen viljelysalue eli Leistilänjärvi. Sen kuivatus oli aloitettu jo vuonna 1777 ja kuivatusta jatkettiin sodan jälkeen vankityövoimalla, jolloin saatiin lähes 1500 hehtaaria mitä parhaita viljelysmaata. Tälle alueelle asutettiin lähes 2000 henkeä siirtoväkeä.

Merkittävin teollisuuslaitos Nakkilassa on vuodesta 1898 toiminut J.W. Suomisen Nahkatehdas. Toiminta on vuosien saatossa muuttunut pohjanahan valmistuksesta kuitunahan valmistukseen sekä sittemmin kuitukankaiden ja kokolattiamattojen valmistukseen. Yhtiön nimi ja toiminta on muuttunut tällä vuosituhannella Suominen Kuitukankaaksi, joka kehittää ja valmistaa kuitukankaita rullatavarana pyyhkimis-, hygieni- ja terveydenhoitotuotteita valmistaville yrityksille. Yritys on hyvin merkittävä työllistäjä kunnassa työllistäen lähes 100 henkeä.

Nakkilassa on merkittävä osuus teollisuustyöpaikoista ollut sekä raskaalla että kevyellä metalliteollisuudella. Nakkilalaisen käsityöläisyyden yhtenä tunnetuimpana edustajana voidaan pitää 1800-luvulla alkanutta nakkilalaisten keinutuolien valmistusta.

Kokemäenjoki on edelleenkin valtavirta Sastamalasta Poriin. Vuotuinen jokitapahtuma on nykyisin nimeltään Satakunnan kansansoutu. Se on leppoisa kolmen päivää kestävä 109 km pituinen jokivaellus Kokemäenjokea pitkin. Soutuviikonloppuna Suomen liput vedetään jokivarrella salkoihin, mikä kunnioittaa Kokemäenjokea ja Suomen kaunista luontoa. Parhaimmillaan venekuntia soutuun on osallistunut yli 400 ja retkeläisiä yhteensä yli 3000. Lisäksi moninkertainen määrä uteliasta yleisöä kertyy joen varrelle. Jokivaelluksen tukikohtia on joka kunnassa joen varrella.

Lisätietoa:

<https://nakkila.fi/>

<https://www.kansansoutu.fi/>

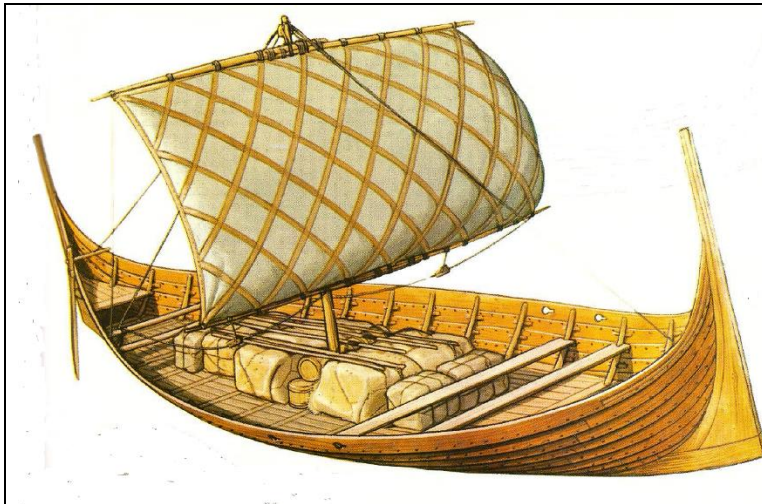
<https://aikamatkasatakunnassa.fi/kunnat/nakkila/>

<https://aikamatkasatakunnassa.fi/teemat/joen-vaikutusta/>

<http://www.meka.tv/nakkila/index.htm>

## 1. Lammaisten lahti

Pirilänkosken putouskorkeus oli vuoden 1000 tienoilla noin 4 metriä ja sen yläpuolella olevien Harjavallan kolmen kosken putouskorkeus liki 11 m. Oli selvää, että suuremmat merialukset eivät voineet kulkea 18 kilometrin matkaa Lammaisista Kokemäen Teljään. Taival oli helpommin kuljettavissa Kokemäen eränkävijäin pienemmillä veneillä tai jalan tai härkävankkureilla pitkin rantoja. Historiallisten tietojen mukaan (pienehköjä) merialuksia on kulkenut kyllä Pirilänkosken ja Kokemäen välisellä jokiosuudella keskiajalla.



Kuva 2.

Saksalaisten ja gotlantilaisten merialusten päätesatama Merovingiajasta (600–800 jaa.) alkaen sijaitsi Lammaisten suvannossa. Piirroksen pieni kauppavene on esimerkki aluksista, joita käytettiin 600-700 jaa.

Piirros: Landström, B. 1961. s. 57.

Nakkilan ja Harjavallan rajalla Kokemäenjoessa oleva vesivoimalaitos on arkkitehti Erik Bryggmanin suunnittelema. Se on varhaisimpia suurvoimalaitoksia maassamme. Voimalaitos on valmistunut 1939. Voimalaitoksen pudotuskorkeus on 26,4 metriä ja nettosähköteho yhteensä 105–110 megawattia, mikä tekee siitä yhden Etelä-Suomen tehokkaimmista vesivoimalaitoksista. Voimalaitoksen omistaa Länsi-Suomen Voima Oy. Voimalan vuosituotanto 430 gigawattituntia riittäisi tyydyttämään sähköntarpeen 43 000 asunnolta tai omakotitalolta, joiden keskimääräinen vuosittainen sähkönkulutus on 10 000 kWh.

Padosta puolet on Harjavallan puolella ja puolet Nakkilan puolella. Kuntaraja ylittää voimalapadon niin, että tuotantorakennus jää Nakkilan puolelle. Padolle rakennettiin kansi, joka toimii henkilöliikenteen siltana.

Voimalan alapuolinen Lammaistenlahti on suosittu virkistyskalastajien keskuudessa ja sinne istutetaan vuosittain tuhansia lohenpoikasia. Kokemäenjoella on melontareitti, jonka ohjeiden mukaan melojat voivat ohittaa padon. Reittikuvauksen voi noutaa esimerkiksi Kokemäenjoen kuntien kirjastoista.



Kuva 3.

Lammaistenlahden valtakunnallisesti arvokas rakennettu kulttuurimaisema (RKY) muodostuu Kokemäenjoen kapeikossa, kosken pohjoisrannalla sijaitsevan Pirilän kylän vanhasta asutuksesta ja eteläpuolella kulkevasta Huovintiestä, Torttilan ja Lammaisten kylän talonpoikaistaloista sekä kosken kahlinneesta voimalaitoksesta.

Lammaistenlahti oli keskiajalla merkittävä markkinapaikka. Sen kautta kulki myös Huovintie Kokemäeltä Ulvilaan. Koskipaikka oli keskiajalta aina 1900-luvun alkuun saakka merkittävä lohien ja siian pyyntipaikka.

Kartta: © Maanmittauslaitos-Museovirasto, Kyppi.fi.

**Huovintie** on keskiajan huomattavimpiin kuulunut tie, joka yhdisti Kokemäenjoen suun kauppa- ja asutusalueen sisempään Euran-Säkylän-Köyliön asutusalueeseen ja Varsinais-Suomen jokiasutuksen latvoihin.



Kuva 4.

Huovintien alkuperäinen päätepiste ja risteysasema oli Kokemäenjoen Lammaistenkoski, jonne harjuja seuraava reitti luontevasti päättyi. Kun joen suisto keskiajalla oli siirtynyt Ulvilaan, Huovintie jatkui sinne. Ulvilassa Haistilan kohdalla oli reitin ylityspaikka ja 1600-luvulta 1900-luvulle myös lossi.

Aikojen kuluessa Huovintien kulkuun on tehty pienehköjä oikaisuja mm. Nakkilassa joen rannan sortumisen, tieliikenteen ja rautatien vaatimuksesta. Harjavallassa tie on osittain kadonnut taajama- ja teollisuusalueen alle.

Kartta: © Maanmittauslaitos – Museovirasto, Kyppi.fi.

Kaukoreittinä Huovintien merkitys oli laajimmillaan keskiajalla. Turun ja Pohjanmaan välinen postilinja, Turku-Oripää-Harjavalta-Huittinen-Tyrvää-Kyrönkankaantie, perustettiin 1640-luvulla. Pohjanmaan rantatien valmistuminen ja postilinjien siirtyminen rantatielle 1680-luvulla johtivat Huovintien muuttumisen paikallistieksi.

Lisätietoja: Säntti 1951; Virkkala ym. 1967; Satakunnan seutukaavaliitto 1979.

[http://www.rky.fi/read/asp/r\\_kohde\\_det.aspx?KOHDE\\_ID=1613](http://www.rky.fi/read/asp/r_kohde_det.aspx?KOHDE_ID=1613)

<https://nakkila.fi/info-nakkila/historia/>

[http://www.rky.fi/read/asp/r\\_kohde\\_det.aspx?KOHDE\\_ID=1597](http://www.rky.fi/read/asp/r_kohde_det.aspx?KOHDE_ID=1597)

[https://fi.wikipedia.org/wiki/Harjavallan\\_vesivoimalaitos](https://fi.wikipedia.org/wiki/Harjavallan_vesivoimalaitos)

<https://www.youtube.com/watch?v=iOmVvCle4x8>

[https://www.youtube.com/watch?v=A\\_wQt0YoF6k](https://www.youtube.com/watch?v=A_wQt0YoF6k)



## 2. Penttala

Rautakaudella Nakkilan historiallisesti merkittävin paikka oli Penttala Arantilankosken yläjuoksulla. Ajanlaskumme parin ensimmäisen vuosisadan ajan siinä oli satama ja tärkeä kauppapaikka, jonne kaupan myötä vakiintui asukkaita Baltiasta. Alueelta löydetyn kalmiston kivilatomukset vastaavat Baltian alueen kalmistojen kivilatomuksia. Alue on yksityistä tonttimaata, joten siihen voi tutustua paikan päällä vain maanomistajan kanssa sopimalla (puh. 02 5374676, erkki.airikkala@kolumbus.fi). Penttalan vanhat kalmistot odottavat arkeologisten tutkimusten jatkamista, mutta Penttalan tuhatvuotista historiaa kantaa eteenpäin nykyisten omistajien yhteisölliset palvelut ja kulttuuritapahtumien järjestäminen.



Kuva 5. Penttalan kalmistoalue sijaitsee Arantilankosken sillan eteläpuolella Kokemäenjoen ja Nakkila-Harjavalta-tien puolessa välissä Penttalan talon eteläpuolella olevassa puutarhassa. Kyseessä on vanhemman rautakauden (ennen v. 200 jaa.) kalmisto. Kukkula, jolla Penttalan talo sijaitsee, on alueen korkein ja huomiota herättävin paikka. Vieressä alarinteessä on keskiajalta periytyvä Soinilan kylätontti. Valokuva: Lasse Lovén.

Vanhemman roomalaisajan kalmistossa suoritettiin kaivauksia vuosina vv. 1910–1912. Kalmiston 32 m pitkä ja 8–10 m leveä kiveys rajoittui alareunastaan arkkumaisiin rinnakkaistarhoihin. Poltto- ja ruumishautauksista todistavat rikkaat löydöt: soljet, rengaskorut ja neulat, putkikirveet, keihäänkärjet jne. Löytöjen joukossa on myös nuoremman rautakauden esineistöä (kirves, tulilapio). Muinaisjännöksen laajuus ei ole tiedossa.

Penttalan talon tunnettuja asukkaita oli lääkäri, professori Hj. Nortamo, joka tunnetaan paremmin raumalaisen murteen taitajana, kirjailijana ja runoilijana. Nortamo toimi myös Rauman WPK:n ylipäällikkönä, Rauman Purjehdusseuran varakommodorina ja valtiopäivillä porvarissäädyn edustajana. Hän osallistui aktiivisesti myös kunnallispolitiikkaan ja yhdistystoimintaan virkatyönsä ohella. Penttalan navetan hienosti kunnostetuilla ylisillä toimii Nortamon kirjallista muistoa kunnioittava Kujateatteri.

Lisätietoa: Salmo 1952; Ylikoski 2011.

[https://www.kyppi.fi/palveluikkuna/mjreki/read/asp/r\\_kohde\\_det.aspx?KOHDE\\_ID=531010020](https://www.kyppi.fi/palveluikkuna/mjreki/read/asp/r_kohde_det.aspx?KOHDE_ID=531010020)  
[https://www.kyppi.fi/palveluikkuna/mjreki/read/asp/r\\_kohde\\_det.aspx?KOHDE\\_ID=1000015692](https://www.kyppi.fi/palveluikkuna/mjreki/read/asp/r_kohde_det.aspx?KOHDE_ID=1000015692)  
[https://nakkila.fi/wp-content/uploads/yleiskaava/Liitteet/18\\_Liiteasiakirja%20D\\_Muinaisjnnsinventointi SMALL.pdf](https://nakkila.fi/wp-content/uploads/yleiskaava/Liitteet/18_Liiteasiakirja%20D_Muinaisjnnsinventointi_SMALL.pdf)  
<http://penttalan-perhekulttuuripalvelu-ky.hoivaa.fi/>

### 3. Arantilankoski

Kokemäenjoessa on Nakkilan kohdalla seitsemän koskea, jotka ovat hyvin suosittuja perhokalastajien keskuudessa. Kokemäenjoen alajuoksu on lohi- ja siikapitoinen vesistö. Tunnetuin koskista on Arantilankoski, joka sijaitsee lähellä kunnan keskustaa. Se tarjoaa monenlaista virkistyskäyttöä perhokalastuksesta melontaan. Kauniit lehtomaiset jokimaisemat ja korkeat rantatörmät ovat kaunista katseltavaa niin kanootista ja veneestä kuin rannaltakin.



Kuva 6.

Arantilän Lohirannan vieressä on pysäköintialue ja näköalapaikalle tehty terassi. Kokemäenjoen kuohuja on kohennettu koskenparannushankkeella. Kalastusmahdollisuuksia on parannettu portailla ja laavuilla.  
Valokuva: Lasse Lovén.



Kuva 7.

Arantilankoski on kalastajien suosiossa. Täällä joen vedenkorkeus voi vaihdella runsaasti vuorokauden aikana. Tämä johtuu Harjavallan ja Nakkilan rajalla sijaitsevan Lammaisten voimalaitoksen säätelystä.

Valokuva: Marja Kares-Oksman.

Kosken rannalla sijaitsee yläjuoksulla keväällä 2017 valmistunut laavu ja alajuoksulla muun muassa Juhla- ja kokoustila Lohiranta, frisbeegolf-rata ja kajakkivuokraamo. Uimaranta ei ole virallisesti ylläpidetty, koska sen läheisyydessä on virtauksen vaihtelusta riippuvia vaarallisia pyörteitä. Nykyinen kosken ylittävä Arantilän silta valmistui vuonna 1990.

Lisätietoa:

<https://nakkila.fi/matkailu/nahtavyudet/arantilän-koski/>

<http://www.nakkilankosket.fi>

<https://fi.wikipedia.org/wiki/Arantilankoski>

[https://www.youtube.com/watch?v=-2WdGr\\_2WVg](https://www.youtube.com/watch?v=-2WdGr_2WVg)

## 4. Kotiseutumuseo

**Kotiseutumuseo** sijaitsee Urheilukentän vieressä. Kulku museoon käy Liikuntahallin pysäköintipaikan takareunalta. Alueella on kymmenen eri rakennusta mm. Pakkalan puustelli, joka on rakennettu 1720-luvulla. Puustelli on siirretty museoalueelle 1970-luvulla. Puustellin esineistö on 1800-luvulta. Lisäksi alueella on mamsellityyppinen tuulimylly, luhti, paja, savusauna ym. Rakennuksiin on kerätty runsas määrä erilaista maatalouteen liittyvää kalustoa kotitaloustarvikkeista ajoneuvoihin ja työkaluihin. Lisäksi on mm. suutarin ja räätälin käsityöverstaat työkaluineen ja kyläsepän paja sekä myös nahkiaistokeet pienoiskoossa. Museon kokoelmassa on noin 6000 esinettä ja satoja valokuvia. Yksi paikallista kulttuuriperintöä esittelevä erikoisuus on kahdenistuttava keinutuoli 1800-luvulta.



Kuva 8.  
Nakkilan Kotiseutumuseo on kunnan keskustan alueella Urheilukentän reunalla entisten jokiuomien muodostamalla luodolla. Museo on avoinna kesällä sunnuntaisin klo 13–15. Museo sijaitsee Nakkilan kunnan omistamalla kiinteistöllä. Kaikki rakennukset on lahjoitettu Museota ylläpitävälle Nakkila-Seuralle. Museon hoito tapahtuu talkootyönä. Valokuva: Nakkilan kunnan arkisto.



Kuva 9.  
Nakkilan kunta siirsi tämän mamsellimyllyn kotiseutumuseoon vuonna 1970. Sitä ennen mylly oli toiminut Harjavallassa ja Kiukaisten Uotinmäessä. Tuulimylly on rakennettu alun perin vuonna 1860. Myllyn museolle lahjoitti Juho Helo.

Valokuva: Lasse Lovén

Lisätietoa:

<https://nakkila.fi/matkailu/nahtavyudet/museot/>

<https://aikamatkasatakunnassa.fi/kohteet/nakkilan-kotiseutumuseo/>

<https://www.youtube.com/watch?v=dRkmZTV2cR0>

<https://www.kulttuuriymparistomme.fi/fi->

[FI/Ajankohtaista/Artikkelit/Vanhat\\_tuulimyllyt\\_osana\\_kulttuurimaisem\(42723\)](https://www.kulttuuriymparistomme.fi/fi-Ajankohtaista/Artikkelit/Vanhat_tuulimyllyt_osana_kulttuurimaisem(42723))

<https://youtu.be/dRkmZTV2cR0>

<https://www.youtube.com/watch?v=RkJLXkWFc4>

## 5. Kirkonseutu



Kuva 10.

Nakkilan kirkon seutu on Museoviraston luokituksessa määritetty valtakunnallisesti arvokkaaksi rakennetuksi kulttuuriympäristöksi (RKY). Se koostuu useasta kiinnostavasta rakennuksesta ja niiden muodostamasta hienosta kokonaisuudesta.

Valokuva: Lasse Lovén.

**Nakkilan kirkkoon** liittyy tunnettu sanonta *”Siinä Nakkilan kirkon vaiheilla”*, Se lienee saanut alkunsa, kun paikalliset isännät eivät matkoillaan kehdanneet kotona kertoa pitäneensä matkataukoa kirkon läheisyydessä sijainnassa kievarissa. He vain ilmoittivat pysähtyneensä *”siin Nakkila kirko vaiheill”*.

Aiempi puinen ristikirkko purettiin, kun tehtailija J. W. Suominen kuolinvuoteellaan 1935 lahjoitti seurakunnalle rahat uuden kirkon rakentamiseen. Arkkitehti Erkki Huttusen suunnittelema suomen ensimmäinen funktionalistisen tyylin mukainen kirkkorakennus valmistui 1937. Se on ulkoasultaan karu; ei koristeita, ei maalauksia, ei edes alttaritaulua, vain tamminen alttariristi. Kirkon erikoisuutena ovat ikkunaverhot, jotka on suunnitellut Pia Katerma. Niihin on kudottu evankelistojen symbolit. Kirkossa on 34-äänikertaiset Riegerin urkutehtaan valmistamat pneumaattiset urut. Kirkkoon mahtuu n. 1000 henkeä. Kirkon ulkoisena tunnuksena on kauaksi näkyvä 56 metriä korkea torni.

Kirkon juurella on maastoa seuraileva monimuotoinen **seurakuntakeskus** (arkkitehti Juha Leiviskä 1970) ja sen vieressä **koulukeskus**, **siunauskappeli**, **hautausmaa** sekä entinen funkkistyylinen keltaiseksi rapattu ja sisätiloiltaan viime vuosina hienosti kunnostettu **kunnanlääkäriin asuintalo** (1937), joka nykyisin toimii kunnan virastona. Kirkolle johtavaa katua reunustaa yhtenäisten pienkerrostalojen rivi.

Suomen ensimmäinen **juustomeijerimuseo** sijaitsee kirkon vieressä entisessä vuonna 1859 rakennetussa tiilisessä pitäjän lainajvästön makasiinissa. Esineistö käsittää juustonvalmistusvälineitä. Museon esineistön on koonnut ja sitä hoitaa Nakkila-seura ry. Maineikas Nakkilan osuusmeijeri valmisti myyntiin, niin koti- kuin ulkomaille, palkittua ja laadukasta emmentaljuustoa.

Lisätietoa:

<https://www.nakkilanseurakunta.fi/kirkko-ja-tilat/nakkilan-kirkko>

[http://www.rky.fi/read/asp/r\\_kohde\\_det.aspx?KOHDE\\_ID=1488](http://www.rky.fi/read/asp/r_kohde_det.aspx?KOHDE_ID=1488)

<https://aikamatkasatakunnassa.fi/kohteet/juustomeijerimuseo/>

## 6. Villilän kartano

Nakkilan kunnassa on vuosisatojen saatossa vaikuttanut merkittävästi kaksi suurta kartanoa: Kokemäenjoen pohjoispuolella sijaitseva Anolan kartano, joka edelleen on von Frenckellin suvun omistuksessa, sekä Kokemäenjoen eteläpuolella sijaitseva Villilän kartano.



Kuva 11. Villilän kartanon nykyinen päärakennus on valmistunut vuonna 1852. Sen suunnittelijana toimi Carl Ludvig Engelin oppilas Anders Fredrik Granstedt. Kaksikerroksisessa empiretyylisessä päärakennuksessa on yhteensä 17 huonetta.

Valokuva: Nakkilan kunnan kuva-arkisto.

Ensimmäinen maininta Villilän kartanosta löytyy 1450-luvulta, jolloin Kokemäen Villiön kylän asukkaat perustivat paikalle torpan. 1600-luvun alussa kolme paikalla sijainnutta verotilaa sulautuivat kartanoksi, joka annettiin 1638 läänitykseksi Viipurin ja Savonlinnan läänin maaherralle Michell von Jordanille. Jordanin suvun hallinnassa se oli vuoteen 1788 asti. Tämän jälkeen omistajana oli Avellan-suku aina vuoteen 1888, jonka jälkeen kartano myytiin Frans Stefanus Pohjalalle. Villilän kartanon omistajana oli vuoteen 1971 asti Emma Grönlundin perikunta ja sen jälkeen lyhyen aikaa Nakkilan kunta.

Vuonna 1905 kartanossa aloitti toimintansa Satakunnan maanviljelysseuran omistama karjatalouskoulu. Kansalaissodan jälkeen kartanon maista erotettiin 20 torppaa ja myöhemmin vielä 12 asutustilaa. Kartanon puiston on 1930-luvulla suunnitellut Saksassa opiskellut puutarha-arkkitehti Paul Olsson.

Nakkilan Konepaja omisti kartanon vuosina 1976–2002, jonka jälkeen se siirtyi takaisin Nakkilan kunnan omistukseen. Kunnan projektina kartanon rakennuksia ja puistoa on vähitellen kunnostettu. Villilän kartanomiljööön nykytila on pääosin kunnan mittavan työn tulosta vanhaa suunnitelmaa kunnioittavan puistoajatuksen pohjalta. Puutarhassa on nykyään esillä myös Sakari Peltolan Kivenkantaja -näyttely käsin veistettyine kivipatsaineen.

Tällä hetkellä Villilän vanhassa mahtavassa Kivinavetassa toimii Länsi-Suomen tv- ja elokuvakeskus Villilä ja sen elokuvastudiot sekä Satakunnan ammattiopiston Nakkilan toimipisteen (käsi- ja taideteollisuuden) opetustiloja. Studioilla on filmattu mm. Timo Koivusalon ohjaama elokuvat Sibelius sekä Kaksipäisen kotkan varjossa. Villilässä toimii 16 vierashuoneen hotelli Verstas. Kartanolla järjestetään myös konsertteja ja näyttelyitä.

### Lisätietoa:

Villilän kartanon historia:

[https://www.selkamerenystavat.fi/joomla/images/Datat/MerikarhunKierros/Villilän\\_Kartanon\\_historia.pdf](https://www.selkamerenystavat.fi/joomla/images/Datat/MerikarhunKierros/Villilän_Kartanon_historia.pdf)

<https://nakkila.fi/info-nakkila/historia/>

<https://nakkila.fi/matkailu/nahtavyudet/villilan-kartano/>

[https://fi.wikipedia.org/wiki/Villil%C3%A4n\\_kartano](https://fi.wikipedia.org/wiki/Villil%C3%A4n_kartano)

## 7. Leistilän kaivanto

Leistilänjärven vedenlaskua ja kuivatusta varten järvelle suunniteltiin ja kaivettiin uusi lasku-uoma järven kaakkoispään läpi Palojokeen. Järven itäpuolella laskuojan kaivuu Palojokeen meni suunnitelmien mukaan, mutta järven eteläreunan kallioharja oli kaivajille ikävä yllätys. Luode-kaakko-suuntaiselle järven pääojalle, Isokanavalle, piti puhkaista kallioon riittävän syvä uoma.



Kuva 12. Leistilän kaivannosta on tullut geologien ”pyhiinvaelluskohde”, sillä siinä näkyy harvinainen jotunisen hiekkakiven ja oliviinidiabaasin kontakti, rajakohta. Valokuva: Kari Mäntylä.

Kallioiden räjäyttämiseen tarvittiin ruutia ja rautaa ja näitten hankkimiseen rahaa. Tässä vaiheessa noin 1806 jotkut osakkaat myivät käteisellä järvisuutensa erälle sellaisille, joilla ei ollut maaomistukseen perustuvaa osuutta järveen. Tällä tavalla pääsivät mm. lääninlääkäri Jaakob Lindebäck ja maanmittausinsinööri I. Tillberg manttaalin omistajiksi. Etenkin Lindebäck ryhtyi nyt pontevasti räjäyttämään kalliota, joka muodostui hiekkakivestä ja diabaasista.

Kalliota oli uurrettu 1810-luvun puoliväliin mennessä 8–9 kynnärän (4,8–6,3 m) syvyydeltä ja 5 kynnärän (3 m) leveydeltä. Kalliroleikkauksesta tuli 150 metriä pitkä. Näin Leistilänjärven vedet saatiin johdetuksi Palojokeen, joka laskee Tattarajoen kautta Kokemäenjokeen. Kanavan poikkileikkaus on nykyään kuusi metriä leveä ja 5–6 metriä korkea.

Hiekkakivi on kerrostunutta kivilajia eli sedimenttikiveä ja diabaasi muinaista vulkaanista laavaa. Kummankin nk. uraani-lyijy-ikä vaihtelee välillä 1270–1260 miljoonaa vuotta. Tässä hiekkakivi on kuitenkin vähän vanhempaa kuin diabaasi. Tuolloin muinoin syvältä maan kuoren raosta purkautunut kuuma notkea laava tuli lähelle maan pintaa ja tunkeutui hiekkakivipatjan rakoihin ja päälle ja jähmettyi. Sillan länsipuolella kaivannon seinämässä on

nähtävissä alinna vaaleanruskea hiekkakivi ja sen päällä tummaa kiveä, joka on diabaasia. Se että tällainen kohde tuli näkyviin, on Leistilänjärven kuivatusuoman eli Isokanavan kaivuun ansiota.

Isokanavan yli rakennettiin silta, jota paikkakunnalla kutsutaan ”Vankilansillaksi”, koska sillan rakentaminen toteutettiin vankityövoimalla. Vankien majoituspaikkana oli sillan eteläpuolelle tehdyt parakit, joista nykyisin on jäljellä vain joitain perustuksia ja muistoja paikkakunnan asukkaiden tarinoissa. Pikkupojat olivat käyneet varastoparakissa kaappaamassa vähän kloraattipohjaista räjähdettä. Siitä kerrotaan syntyneen melkoinen pamaus, kun pojat kokeilivat nuoremman panostajan hommia metsän reunassa.



Kuva 13. Isokanavalle johtavan Kivimaantien ja Järvikyläntien risteyksessä on Jouko Nissilän valmistama hauska ITE-teosten näyttely. Vanhoista maatalouskoneiden osista on saatu tehtyä kiinnostavia otuksia melkoinen joukko. Valokuva: Lasse Lovén.

Lisätietoa:

Virkkala, Kopisto ja Lehtinen 1967.

<https://kaiva.fi/geologia/suomen-kalliopera/>

<http://aikavaellus.fi/fi/aikajana/1275ma/>

<https://www.geologinenseura.fi/sites/geologinenseura.fi/files/ch11.pdf>

## 8. Leistilänjärvi

Leistilänjärvi on muinainen Litorinameren lahti, josta maankohoamisen myötä kehittyi järvi ja suo ja edelleen kuivatusprojektin tuloksena mahtava peltoalue. Järven kuivatus aloitettiin jo vuonna 1777. Työ saatiin suoritettua loppuun vasta 1940-luvun lopulla vankityövoimaa apuna käyttäen. Alueen koko on kaikkiaan noin 1500 ha. Leistilänjärven linnusto on mielenkiintoinen. Peltolakeudella tavataan kevään syksyin suuria määriä muuttomatallaan levähtäviä hanhiparvia. Pesimälinnustoon kuuluvat mm. kuovi, ruisrääkkä ja ladonseinien pesälaatikoista pitävä tuulihaukka.



Kuva 14. Leistilänjärven peltojen äärimmäinen tasaisuus johtuu sen alla olevasta jään hiomasta hiekkakivikalliosta ja merestä, joka lainehti alueen päällä jääkauden jälkeen. Valokuva: Lasse Lovén.

Kun Harjavallan hiekkatasanko nousi maankohoamisen vuoksi merenpinnan yläpuolelle noin 1500 eaa., Leistilänjärveä nykyään kiertävät kalliokohoumat muodostivat rengasmaisen saariryhmän. Leistilänjärveä reunustavat kalliokohoumat ovat pääasiassa kovaa diabaasia, joka ei ole kulunut yhtä syvälle kuin hiekkakivi. Meren sedimentit kerrostuivat tulevan järvaltaan pohjalle hiekkakivikallion päälle ja muodostivat alueelle tasaisen savipohjan. Maankohoaminen laski merenpintaa edelleen ja lopulta Leistilänjärvi muuttui kluuvista järveksi. Järven vedenpinta asettui tasolle, joka nykyisillä kartoilla on vähän tason 25 m mpy. yläpuolella. Järven vedenkierto oli vähäistä, sillä sen valuma-alue oli äärimmäisen suppea. Leistilänjärven järvivaihe kerrosti pohjalle mutaa, joka sisälsi runsaasti eloperäistä ainesta.

Vuoden 1806 kartta Ulvilasta esittää Leistilänjärven (kartassa nimellä "Leistilan jervi") vielä järvenä. Sillä oli jo kaksi laskuojaa, jotka yhtyivät lyhyen matkan päässä toisiinsa ja edelleen Tattaranjoen kautta Kokemäenjokeen. Järvi oli lähes suorakaiteen muotoinen. Järven leveys



oli 3,3 kilometriä ja pituus 6,0 kilometriä. Vuoden 1855–56 kartastossa järvi on jo merkitty kokonaan heinäniityksi.

Leistilänjärven kuivatusta edelsi 1700-luvun jälkipuoliskolla Ulvilassa ja Porissa tehty Lattomerén kuivatustyö. Niittyjen tarve ja Lattomerén kuivatustulosten vähittäinen ilmaantuminen sai talolliset Nakkilassakin liikkeelle. Suuri joukko Leistilän talollisia kääntyi Lattomerén kuivatuksen alulle panijan professori Johan Kraftmanin puoleen, jotta tämä anoisi maaherralta luvan koko järven kuivatukseen. Kraftman suostui tehtävään ja sai luvan Leistilänjärven kuivatustyöhön.

Tarkastuksissa järven pohjan todettiin olevan liejua tai hietapitoista savea, joka soveltui kuivatukseen. Hanketta jarrutti se, että oja oli kohdannut eteen tulleen kallioharjan. Lopulta tulostakin alkoi syntyä. Vuosina 1814–1816 vesi laski 2,7 m ja vesijättömaata paljastui yhteensä yli 1000 tynnyrinalaa eli yli 500 ha. Kuivatustoiminta oli kannattavaa, sillä 1830-luvulla Leistilänjärvi tuotti jo puolet kaikesta Nakkilassa tuotetusta heinästä.



Kuva 15. Leistilänjärven viljavainioiden reunoilla kasvaa komeita Ukon tulikukan (*Verbascum thapsus*) kasvustoja. Valokuva: Lasse Lovén.

Leistilänjärven halki kulkee nykyään leveä Isokanava-niminen kuivatusuoma. Alkuperäinen kuivatusuoma valmistui 1864–1867. 1800-luvulla tärkein tavoite oli heinän kasvattaminen karjan rehuksi. Leistilänjärven lopullinen kuivatus pelloksi toteutettiin suomalaisen vankityövoiman avulla vasta 1940-luvulla, jolloin lähes koko 1 500 ha eli 15 km<sup>2</sup> oli otettu viljelyyn. Vankeja oli töissä parhaimmillaan liki 300 henkilöä. Kaivajille oli kaivuutöiden tukikohdaksi järjestetty oma erityinen sivuvankila Isokanavan suun reunamalle.

Leistilänjärven ja Lattomerén kuivatushankkeet vaikuttivat seudun asukkaiden haluun toteuttaa omiakin hankkeita. Hanke oli samanaikainen useiden muiden järvenlaskuhankkeiden kanssa. Näitä olivat esimerkiksi Pyntösjärven, Kyljärven ja Rottajärven kuivatushankkeet.

Lisätietoa: Virkkala, Kopisto ja Lehtinen 1967, sivut 453–459.

<https://nakkila.fi/matkailu/nahtavyudet/leistilanjarvi/>

<https://fi.wikipedia.org/wiki/Leistil%C3%A4nj%C3%A4rvi>

## 9. Järvikylä

Sotien jälkeisen siirtoväen asuttamisen Nakkilaan toteutui ainakin kolmella eri tavalla. Joko siirtolainen osti tilan itselleen, tai tila lohkottiin isosta maatilasta, kuten esimerkiksi Villilän tai Anolan kartanoista, taikka se jaettiin valtion lunastamasta Leistilänjärven peltomaasta. Leistilänjärven kyläyhteisö on aktiivista. Järvikylän Tupa on kylän Pienviljelijäyhdistyksen omistama kyläparlamentin kokoontumispaikka.

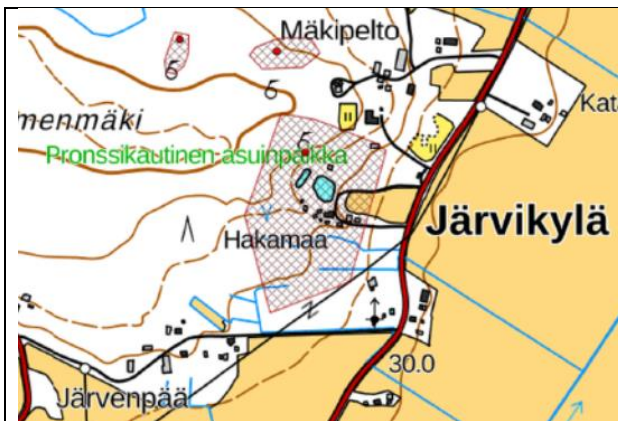


Kuva 16.

Järvikylän Tuvan pihassa on mahtava kuusenkanto lasten kiipeilypuuna. Noin 30 metrinen Vuojoen yhteismetsän suurin kuusi kaatui Tapani-myrskyssä vuonna 2011. Se tuotiin Tuvalle kolmen traktorin avulla. Kanto tervataan muutaman vuoden välein.

Valokuva: Lasse Lovén.

Järvikylän Tuvan lähellä Järvikylän Kokkonienmäellä on kivikautinen asuinpaikka ja melkoinen joukko eri aikakausilta eli kivikaudelta nykyaikaan peräisin olevia kiviröykkiöitä. Mäki sijaitsee Haistilasta - Järvikylään johtavan tien länsipuolella, Järvikylän koulun etelä- ja luoteispuolella. Muinaisjäännöksiä on useampien tilojen alueella Kokkonienmäen itäpuolella.



Kuva 17.

Kokkonienmäen pronssikautinen asuinpaikkaryhmä. Alue on yksityisen omistuksessa, joten siihen tutustuminen on sovitettava maanomistajan kanssa.

Kartta: © Maanmittauslaitos – Museovirasto, kyppi.fi.

Röykkiöitä on todettu ainakin 200x300 m laajalla alueella. Röykkiöt ovat erikokoisia ja -tyyppisiä. Osa niistä voi olla pronssikautisia, osa nuorempia. Jotkut röykkiöt voivat olla rautakautisiakin. Joukossa voi olla myös varsin nuoria, sillä alueelle on raivattu kaksi peltoa, toinen 1800-luvun lopulla. Se sijaitsee keskeisimmällä röykkiöalueella Ruohosen pihamaalla olevan lammen pohjoispuolisessa etelärinteessä. Sen itäpuolella on toinen pelto, joka on mahdollisesti raivattu viime sotien aikaan. Molempia peltoja kiertää kiviaita. Vuoden 2001 inventoinnissa kartoitettiin alueelta 47 röykkiötä/kiveystä.

### Lisätietoa:

<https://www.kyppi.fi/to.aspx?id=112.531010004>

<https://youtu.be/Qf1pKJwiqWg>

## 10. Hiittenkallio

Urheiluseura Lattomerén Toiveen majan läheisyydessä odottaa kulkijaa luolamuodostuma, joka kantaa nimeä Hiittenkallio. Luola sijaitsee 40 m mpy. kohoavan diabaasikallion pohjoislaidalla. Se puhdistui irtoaineesta Litorinamerén ulkoluodon rantatyrskyissä vv. 3600–3000 eaa. Luola on luonnonsuojelulain nojalla rauhoitettu geologinen muodostuma. Hiittenkallion molemmin puolin oli muinoin kivikauden lopun kalastajien ja metsästäjien suojainen veneväylä ulkomeren kala- ja hyljepaikoille. Tuo väylä maatui kivikaudella noin 3500 eaa. Senkin jälkeen veneitä saatettiin vetää kannaksen yli ulkomeren puolelle.

Paikkaan liittyy kertomuksia shamaaneista, hiisistä ja peikoista. Sitä kerrotaan käytetyn piilopaikkana vuosisatojen varrella. Kaikista varotoimista huolimatta paikka on vaarallinen ja vaatii sisäänpyrkijöiltä varovaisuutta. Lapsia luolaan ei ole syytä päästää yksinään.



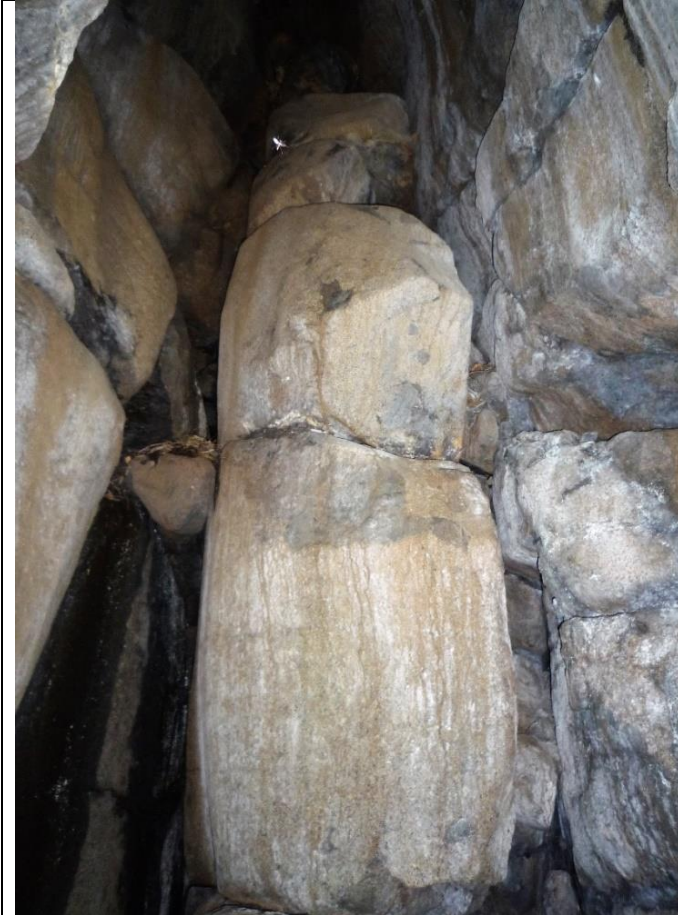
Kuva 18.

Hiittenkallion diabaasiluolan sisäänkäynti tapahtuu jyrkkiä portaita käyttäen. Aiemmin luolaan piti kiivetä pystysuoraa kallionseinämää. Nykyisin luolaan menoa on helpotettu rakentamalla sinne portaat ja niiden yläpuolelta alkava kaide, joka estää jyrkänteeltä putoamisen. Luolaan mennään omalla vastuulla ja suurta varovaisuutta noudattaen.

Valokuva: Lasse Lovén.

Sana hiisi tarkoittaa vanhan kansan pyhää paikkaa kuten aarniometsää, pyhää lehtoa, kiveä, kivirauniota tai luolaa. Sanalla on myös käänteinen merkitys; peikko, jättiläinen, paholainen. Jälkimmäinen merkitys lienee tullut suomenkieleen niiden lähetysmunkkien mukana, jotka tulivat Suomeen ruotsalaisten ristiretkeläisten matkassa kääntymään pakanakansaa roomalaiskatoliseen uskoon. Englannin kielessä sana "heathen" tarkoittaa pakanaa.

Lattomerén Toive -yhdistys haki Hiittenkallion luolan aluetta (600 m<sup>2</sup>) luonnonsuojelukohteeksi v. 1990, kun majan lounais-länsipuolella olevalle alueelle suunniteltiin diabaasikallion louhintaa ja sitä käyttävän asfalttiaseman perustamista. Suojeluhakemuksen tueksi seura pyysi geologian tutkimuslaitokselta lausunnon. GTK tuki vahvasti paikan suojelua ja lausui siitä seuraavasti: "Luola on syntynyt jäätikön sulamisvesivirtojen huuhtoessa ja väljentäessä diabaasikallion kahta pystyrakoa ja niihin kytkeytyvää vaakarakosysteemiä. Tässä yhteydessä on tapahtunut myös suurten kuutiomaisten kalliolohkojen raukeamista. Luolan avarimman tilan pituus on n. 5 m, leveys 3 m ja korkeus 6 metriä. Alempana kallion juurella olevasta louhikosta tähän tilaan liittyy kooltaan vähäisempiä onkaloita."



Kuva 19.

Hiittenkallion luolan peräseinällä seisoo noin 5 metriä korkea diabaasilohkareista muodostunut ihmishahmoinen kivipaasi kuin muinainen hiisipatsas tai seita. Luola ja tuo kivipatsas yhdessä luovat sakraalisen temppelitunnelman. On helppo uskoa tarinoita, jotka kertovat paikan olleen hiisien tai jättiläisten kotiluola, metsästäjien muinainen palvontapaikka tai kivikauden shamaanin pyhä mysteeripaikka.

Luola ja sen lähimaasto rauhoitettiin luonnonsuojelualueeksi lääninhallituksen päätöksellä 16.7.1993.

Valokuva: Lasse Lovén

GTK:n lausunnon antamisajankohtana, vuonna 1990, valtakunnallisen luolainventoinnin yhteydessä oli kerätty tietoja yli 600 Suomen luolasta. Siinä valossa Nakkilan Hiittenkallion luola oli merkittävä. Se oli ainoa diabaasikalliosta oleva luolasysteemi, jonka syntytahtumassa on yhtynyt harvinaisella tavalla kaksi geologista prosessia; diabaasikallion rakorapautuminen ja sulamisvesivirran kulutus. Lisäksi luola on näinkin lähellä asutuskeskuksia säilynyt luonnontilaisena. Kyseessä on komea ja arvokas luonnonmuistomerkki, jonka suojaaminen on perusteltua sekä geologisin perustein että kulttuurihistoriallisena muistomerkkinä menneiltä ajoilta.

Toiveen majan ympärillä risteilee hyvin hoidettu retkipolkuverkosto. Virkistys- ja urheilupalveluja on kehitetty urheiluseuran toteuttamassa ja EU:n osittain rahoittamassa maaseudun kehittämishankkeessa. Täällä on myös mielenkiintoinen nettisovellukseen perustuva suunnistusrata ja luonnonläheinen frisbee-golfrata.

Lisätietoa:

Suomen sanojen alkuperä – etymologinen sanakirja A-K. 1992. s. 162.

<https://retkipaikka.fi/hiittenkallion-luola-nakkila/>

<https://www.geocaching.com/geocache/GC1TVDE>

<https://mobo.suunnistus.fi/>

## 11. Anolan kartano

Anolan kartanon päärakennus on uudemman kartanoarkkitehtuurin merkkiteos, johon liittyy arvokas kartanopuisto. 1500-luvulla kartano kuului Kurck-suvulle (Kurki). Kartanon nykyinen rakennuskanta on syntynyt Frenckell-suvun omistuskaudella.



Kuva 20. Anolan kartanon alue kuuluu Museoviraston luokituksessa valtakunnallisesti merkittäviin rakennettuihin kulttuuriympäristöihin (RKY). Alue on yksityisessä omistuksessa ja voimme ihaila sitä vain maantieltä. Valokuva: Lasse Lovén.

Anolan kartano sijaitsee Kokemäen rantamaisemassa, missä joki haarautuu historiallisesti merkittävän Kirkkosaaren kohdalla. Arkkitehti Jarl Eklundin suunnittelema päärakennus on rakennettu 1937–1938 vanhan empirerakennuksen paikalle. Kaksikerroksisen tiilestä muuratun päärungon jatkeena ovat yksikerroksiset kaitein reunustetut sivuosat, pääsisäänkäyntiä on korostettu pylväiden kannatteleamalla ovikatoksella ja puistosivua klassillisilla arkkitehtuuriaiheilla.

Kartanopihan varrella on yksikerroksinen alkujaan tilanhoitajan asuinrakennus samalta ajalta. Kartanon alueen muita merkittäviä rakennuksia ovat harmaakivestä ja tiilestä rakennetut karjasuojat ja meijeri. Kokemäenjokeen liittyvä puisto on peräisin 1600-luvulta. Maisemapuutarhan luonteen se on saanut 1870-luvulla. Nykyinen puisto on Paul Olssonin suunnittelema.

Tarinoiden mukaan Kirkkosaari olisi Ulvilan vanhin kauppapaikka ja kirkon paikka. Tämä oli ollut silloin, kun Lattomerén kautta saavuttiin Kokemäenjoen suuhun. Nykyään Kirkkosaari on viljelysmaana. Siellä sijaitsee myös Frenckellin suvun perhehauta. Anolan kartanon kala-apaja on ollut saaren länsireunalla (lohiapaja) ja nuotta-apaja joella Ruhaden kohdalla.

Lisätietoa:

[https://fi.wikipedia.org/wiki/Anolan\\_kartano](https://fi.wikipedia.org/wiki/Anolan_kartano)

[www.rky.fi/read/asp/r\\_kohde\\_det.aspx?KOHDE\\_ID=104](http://www.rky.fi/read/asp/r_kohde_det.aspx?KOHDE_ID=104)

<https://www.youtube.com/watch?v=kS-K8OuxUqA>

## 12. Salomonkallio

Salomonkallio Nakkilan Kivialhossa on mielenkiintoinen yhdistelmä arvokkaita muinaismuistoja ja tämän päivän urheiluharrastuspaikkoja. Muinaisjäännöksiä on kaksi kivirauniota, jotka sijaitsevat urheilukeskuksen keskellä olevalla näköalakalliolla, jyrkän laskettelurinteen yläpään vieressä. Muinaisjäännösten pohjoispuolelle on täyttömaalle vuonna 1989–1990 rakennettu hiihtohissi. Kallion pohjoispuolella mahdollisesti olleet muinaisjäännökset ovat tuhoutuneet. Paikallisten asukkaiden muistitiedon mukaan paikalla on ollut ainakin kolme erillistä kivirauniota.



Kuva 21. Suuremman röykkiön, kooltaan 11 x 9 m, viereen on kasattu laskettelurinteen kohottamisessa paikalle tuotu maapenkka. Pienemmästä röykkiöstä on jäljellä pohjakiveys. Sen koko on 5 x 2 m. Valokuva: Lasse Lovén.

Salomonkallion kivirauniot ovat kalliopaljastuman korkeimmalla kohdalla, jonka korkeus on 35 m mpy. Arkeologinen arvio on päätynyt tällä kohteella ajoitukseen, jonka mukaan rauniot ovat pronssikauden 1500–500 eaa. hautapaikkoja. Rauniot olisi silloin tehty noin 15 m merenpinnan yläpuolella olleelle kalliolle. Raunioiden alapuolella oli silloin Litorinameren Kaasmäenlahdelta nousevan Kovelinlahden perukassa oleva Kivialhon lahdella, jonka rannan korkeustaso oli noin 20–21 m mpy. Tuon merenlahden rantamilta on löydetty lähes parikymmentä pronssikaudelle ajoitettua rauniota. Salomonkallion rauniot ovat korkeammalla kukkulalla kuin muut alueen rauniot ja aivan lahden perukassa. Salomonkallion raunioista ei ole tehty ajoitusta tai käyttötarkoitusta vahvistavia löydöksiä.



Kuva 22. Salomonkallion urheilukeskuksessa on hyvät varusteet monipuoliseen kesä- ja talviliikuntaan. Laavulla on mukava levähtää laskettelon tai golf-kierroksen jälkeen. Muinaiset kivirauniot ovat kuvassa näkyvän laskettelurinteen täyttömaasta tehdyn huipun takana olevalla kalliolla. Valokuva: Lasse Lovén.

Salomonkallion alue on nykyisin yksityinen, Salomonkallio Oy:n omistama ja ylläpitämä talviurheilu- ja golfkeskus. Laskettelurinteitä ja hissejä on kolme. Rinteiden korkeusero on 32 metriä. Korkeuseroa lisää rinteen alapäässä oleva noin 10 m syvä kalliolouhos. Golfkenttä on 18-reikäinen. Golftoiminta tapahtuu Nakkila Golf ry:n nimissä. Yhdistyksessä on noin 1 600 jäsentä.

Lisätietoa:

<https://fi.wikipedia.org/wiki/Salomonkallio>

<https://www.kyppi.fi/to.aspx?id=112.531010034>

[https://www.kyppi.fi/palveluikkuna/raportti/read/asp/hae\\_liite.aspx?id=108939&ttyyppi=pdf&kansio\\_id=531](https://www.kyppi.fi/palveluikkuna/raportti/read/asp/hae_liite.aspx?id=108939&ttyyppi=pdf&kansio_id=531)

### 13. Rieskaronmäki

Rieskaronmäen muinaisjäännösalue sijoittuu ympäristöään korkeammalla olevalle moreeniharjanteelle, joka sijaitsee metsässä lähellä Ulvilan rajaa Anolasta Kaasmarkkuun johtavan tien itäpuolella. Peruskartalla alue on nimeltään Tupamäki. Pronssikaudella 1500–500 eaa. nämä Nakkilan seudut olivat matalan merenlahden rantamia. Kokemäenjoen suisto alkoi muodostua ja asutus siirtyi merenlahden rannoille ja suiston saarille. Asutuksen muistona on jäänyt kymmeniä hiidenkiukaita lähelle sen aikuista rantaviivaa, joka sijoittui noin 24-17 m nykyisen merenpinnan yläpuolelle.



Kuva 23. Rieskaronmäen läntisen ryhmän muinaisjäännökset, kuusi röykkiötä ja neliömäinen katollinen maja sekä paja, sijaitsevat mäen laella ja ylärinteellä. Valokuva: Lasse Lovén.

Rieskaronmäki oli saari pronssikauden alkuvaiheessa 1500–1000 eaa. Myöhemmin se olli kiinni mantereessa. Asuinpaikka ja röykkiöhautakompleksi on ajoitettu jaksoon noin 800–600 eaa. Se pitää sisällään 2–3 rakennuksen pohjaa, sekä niiden ympärille sijoittuvat 11 röykkiötä. Itäisempi rakennus ja viisi röykkiötä ovat alempana.

Kaikki röykkiöt on tutkittu ja todettu haudoiksi. Röykkiöissä oli kehärakenteita ja paasiarkkuja. Löytöinä on saatu mm. pronssiesineitä kuten nappi, kaularengas, pihdit, kampa sekä palanutta luuta. Alempi rakennus oli ollut suurtalo, jonka pohjan mitat ovat 17 x 8 m. Talossa ja majassa oli ollut erilliset karjasuojat, talossa myös talvirehun säilytykseen tarkoitettu talas eli katos. Talon seinät oli luultavasti tehty turpeesta ja vahvistettu oksapunoksilla. Kyseessä on Suomen ensimmäinen tunnettu talonpoikaistalo. Satakunnan Museon näyttelyssä on esillä Rieskaronmäestä tehtyjä löytöjä ja pienoismalli Rieskaronmäestä asutuksen aikaan.





Kuva 24. Matkalla Rieskaronmäelle erään omakotitalon pihassa seisoo komeana pihavartijana yli 2 m korkea puinen karhupatsas. Sen on yhdestä puusta veistämällä valmistanut kokemäkeläinen Sauli Hakanen. Valokuva: Lasse Lovén.

Rieskaronmäen asukkaat olivat ilmeisesti enemmänkin maanviljelijöitä kuin metsästäjiä. Alueen raunioista on löytynyt paljon eri eläinten luita: vuohen tai lampaan, naudun, koiran, sekä majavan ja jäniksen luita. Suurin osa luista on kotieläinten luita. Tämä viittaa siihen, että kotieläinten pito oli jo vakiintunut. Paikalta on löytynyt myös hevosen luu. Kyseessä on Suomen vanhin hevosen luulöytö.

Rieskaronmäen muinaismuistoalue on yksityisessä metsässä. Kohteelle johtava tie kulkee yksityisen maatilan pihapiirin läpi ja päättyy maanomistajan varastopaikalle. Siitä muinaismuistokohteelle johtaa noin 100 m pituinen kinttupolku. On hyvä muistaa, että kohteelle kulku ei tapahdu jokamiehenoikeuksien perusteella. Kulkijan tulee ehdottomasti noudattaa huomaavaisuutta ja kunnioittaa pihapiirin rauhaa.

Lisätietoa:

<https://www.kyppi.fi/to.aspx?id=112.531010035>  
<https://fi.wikipedia.org/wiki/Rieskaronm%C3%A4ki>

## 14. Selkäkangas

Nakkilassa Kokemäenjoesta 2,1 km koilliseen Selkäkankaan metsäalueella, Viikkala – Kivialho -paikallistien varressa sijaitsee useita pronssikautisia hautaröykkiöitä. Haudat sijaitsevat ympäristöönsä vähän korkeammilla kohoumilla 35–40 m mpy.



Kuva 25. Selkäkankaan suurhauta on tehty pronssikauden alkuvaiheessa. Kiviraunion kokoaminen on ollut valtava ponnistus. Polttamalla haudattu vainaja on ollut yhteisönsä korkealle arvostama henkilö. Valokuva: Lasse Lovén.

Tien länsipuolella, noin 50 m tiestä, matalalla kapealla harjanteella sijaitsee erikoinen itä-länsisuuntainen pitkä kivilatomus. Iso suorakaiteen muotoinen muurilatomus täyttää koko kapean harjun. Se on 43 m pitkä, 9–11 m leveä ja runsaan metrin korkuinen. Röykkiön keskellä on 2,5 m pitkä ja 1,1 m leveä arkku. Kaivauksissa arkusta on löytynyt palanutta luuta. Röykkiön monumentaalisuuden perusteella sitä pidetään erittäin merkittävän ihmisen hautana. Se on ajoitettu vanhemmalle pronssikaudelle (1500–1000 v. eaa.).

Lisätietoa:

Ylikoski 2011.

<https://www.kyppi.fi/to.aspx?id=112.531010027>

<https://nakkila.fi/matkailu/nahtavyudet/esihistorialliset-muinisjaannokset/>

## Kirjallisuus ja viitteet

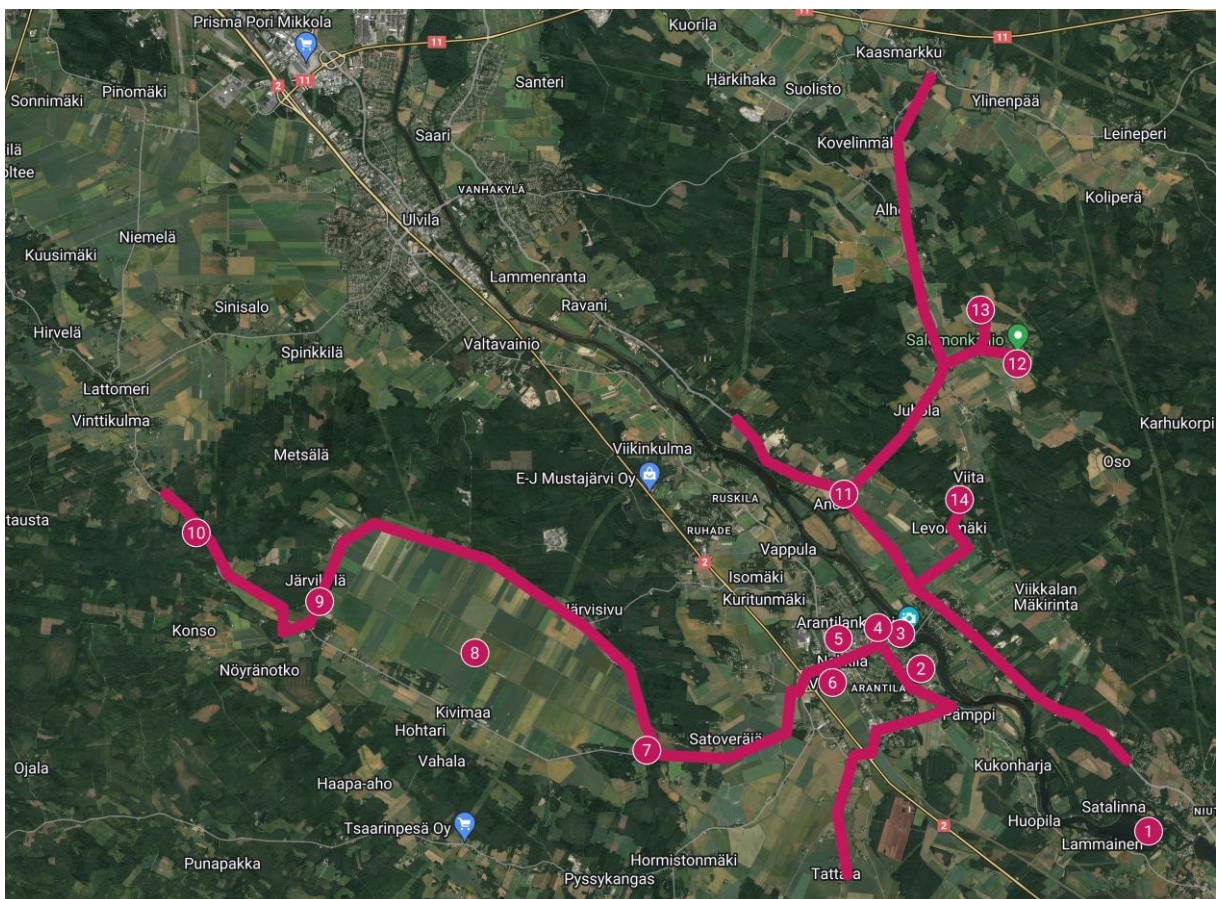
- Heino, M., Häyrynen, M., Kemppe-Vienola, V., Kunnas-Holmström, K. (toim.) 2020. JOEN TAJU. essee- ja artikkelikokoelma. Turun yliopiston KOKKELI-tutkimushanke 2017–2019 ja Porin taidemuseon JOKI-näyttely 7.6.2019–11.8.2019, Porin taidemuseon tutkimuksia 2020:9, Porin taidemuseon julkaisuja 2020:160, Kulttuurituotannon ja maisemantutkimuksen julkaisuja 2020:57. 202 sivua. Verkojulkaisu: [http://www.poriartmuseum.fi/epub/JOEN\\_TAJU-e.pdf](http://www.poriartmuseum.fi/epub/JOEN_TAJU-e.pdf)
- Landström, B. 1961. Laiva. Kustannusosakeyhtiö Otava, Helsinki. s. 57.
- Pajunen, M. & Wennerström, M. 2010. Satakunnan hiekkakiven hauraiden rakenteiden kehityksestä. Summary: Development of brittle structures in the Satakunta sandstone. Geological Survey of Finland, Report of Investigation 183, 11–63, 55 figures. Verkojulkaisu: [http://tupa.gtk.fi/julkaisu/tutkimusraportti/tr\\_183\\_pages\\_011\\_063.pdf](http://tupa.gtk.fi/julkaisu/tutkimusraportti/tr_183_pages_011_063.pdf)
- Salo, U. 1981. Satakunnan historia. Satakunnan pronssikausi 1:2. Rauma.
- Salmo, H. 1952. Satakunnan historia II – rautakausi. Tyrvään kirjapaino Oy, Vammala. 311 s + kartta.
- Satakunnan seutukaavaliitto 1979. Kulttuurihistorialliset kohteet Satakunnassa. Sarja A:120.
- Suomen sanojen alkuperä – etymologinen sanakirja A-K. 1992. Suomalaisen Kirjallisuuden Seura ja Kotimaisten kielten tutkimuskeskus. Helsinki. Gummerus Kirjapaino Oy, Jyväskylä. s. 162.
- Virkkala, K., Kopisto, A. ja Lehtinen, E. 1967. Suur-Ulvilan historia I, Satakunnan Kirjateollisuus Oy:n kirjapaino, Pori. 855 s.
- Wahlberg, T. 2021. Villilän kartanon historia. Villilän Kartanonrouvat. Verkojulkaisu: [https://www.selkamerenystavat.fi/joomla/images/Datat/MerikarhunKierros/Villiln\\_Kartanon\\_historia.pdf](https://www.selkamerenystavat.fi/joomla/images/Datat/MerikarhunKierros/Villiln_Kartanon_historia.pdf)
- Ylikoski, K. 2011. Joen merkitys Nakkilan seudulla. Julkaisussa: Kokemäenjoen aalloilla ja rannoilla. Sivut 72–99. Satakuntaliitto, Pori.



Kuva 26.

Nakkilan ehkä tunnetuimmat symbolit ovat vaakunan keskellä virtaavassa kultaissa joessa uiva nahkiainen ja nakkilalainen keinutuoli. Tämän tuolin on valmistanut puusepäntoimisto Kari-Pekan Puu Oy Nakkilassa.

Valokuva: <https://www.karipekanpuu.fi/keinutuolit/>



Kuva 27. Merikarhun Kierros – Nakkilan luonto- ja kulttuurikohteiden tarinapaikat.

Kartta: GoogleMaps -sovellus. Satelliittikuva Imagery © TerraMetrics 2020.

<https://www.google.com/maps/d/edit?mid=1UYeMcwhZIVhIWH9AFjFdSJj6xCALv1Uc&usp=sharing>